

ПРИМЉЕНО: 24.10.2017			
Срг. јед.	Бр. у к.	ПРИЛОГ/ВРЕДНОС	
04	770/80	-	-

НАСТАВНО-НАУЧНОМ ВЕЋУ ПРИРОДНО-МАТЕМАТИЧКОГ ФАКУЛТЕТА  
УНИВЕРЗИТЕТА У КРАГУЈЕВЦУ

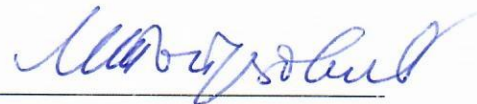
**Предмет: ИЗВЕШТАЈ О РЕЗУЛТАТИМА СТУДЕНТСКЕ АНКЕТЕ – летњи семестар  
школске 2016/17. године**

Комисија за спровођење поступка студентског вредновања квалитета студијских програма и педагошког рада квалитета и подношење извештаја о резултатима вредновања на Природно-математичком факултету Универзитета у Крагујевцу, која је оформљена одлуком Наставно-научног већа ПМФ-а број 1110/XX-1 од 18.11.2015.г., је током маја и јуна 2017. године спровела студентску анкету по институтима на Факултету.

У прилогу достављамо Извештај о резултатима студентске анкете.

С поштовањем

Продекан за наставу



Проф. др Марина Топузовић

Председник Комисије за обезбеђење квалитета



Проф. др Александар Остојић

Природно-математички факултет  
Универзитет у Крагујевцу

# **СТУДЕНТСКА АНКЕТА**

летњи семестар

школска 2016/2017. година



## АНАЛИЗЕ ЗА ЧИТАВ ФАКУЛТЕТ

У циљу праћења квалитета наставе и рада стручних служби на Природно-математичком факултету Универзитета у Крагујевцу, током летњег семестра школске 2016/17. године (крај маја и почетак јуна 2017) је спроведена анкета са студентима у циљу побољшања квалитета наставног процеса на Факултету.

Анкета је вршена *online*. На сајту Факултета студенти су анонимно попуњавали анкету. Сваки студент је после завршеног попуњавања добио шифру коју је прилагао у Студентској служби приликом пријављивања испита за јунски испит рок. Те шифре су стављане у посебно обележене кутије, за сваки Институт засебно. Папирићи са шифрама нису били ни у каквој вези са испитним пријавама, тако да је анонимност студената била загарантована.

Обавештења о терминима спровођења Анкете су на време истакнута, тако да су студенти на време били упознати са циљем и терминима спровођења Анкете. За припремање, организацију, унос података и њихову обраду одлуком Наставно-научног већа Факултета број 1110/XX-1 од 18.11.2015.г. формирана је Комисија за спровођење поступка студентског вредновања квалитета студијских програма и педагошког рада квалитета и подношење извештаја о резултатима вредновања на ПМФ-у. Обраду резултата су обавили чланови Комисије са Института за математику и информатику.

У анкети је учествовало **485 студената**, односно **34.25%** од укупног броја студената (видети табелу доле), што је знатно мање у односу на зимски семестар, када је у анкети учествовало 743 студената, односно 52.47%. Овакав пад у одзиву студената указује на неопходност проналажења начина да се анкетирањем обухвати што више студената, јер анализа анкете на основу овако малог узорка не може у потпуности да одрази реално стање на Факултету и не доприноси унапређењу наставног процеса.

Преглед по Институтима је дат у следећој табели. За разлику од зимског семестра школске 2016/17. године, када је одзив био већи од 50% од укупног броја студената на два Института (Институт за биологију и екологију и Институт за хемију), сада је само на Институту за математику и информатику више од 50% студената попунило анкету. Изразито слаб одзив студената је забележен на Институтима за хемију и Институту за физику, тако да резултате анкете на овим институтима треба узети са озбиљном резервом.

Институт	Укупан број студената*	Број анкетираних студената	Процентни удео анкетираних студената
Институт за биологију и екологију	469	146	31.13%
Институт за хемију	311	57	18.33%
Институт за физику	108	12	11.11%
Институт за математику и информатику	528	270	51.14%
<b>ПМФ</b>	<b>1416</b>	<b>485</b>	<b>34.25%</b>

\*У укупан број студената су укључени тренутно активни студенти основних и мастер студија, који су први пут уписали одговарајућу годину, као и они који су обновили годину.



У прилог напред наведеном је и следећа табела у којој је дат преглед наставника и сарадника који су оцењени на мање од 5 анкетних листића.

	Институт за математику и информатику		Институт за биологију и екологију		Институт за хемију		Институт за физику		Катедра за општеобразовне предмете
Број оцењених наставника	21		17		19		14		3
Број наставника оцењених на мање од 5 анкетних листића (%)	1	4.76%	3	17.65%	7	36.84%	8	57.14%	0
Број оцењених наставника, асистената или сарадника у настави који су реализовали вежбе	27		19		24		9		1
Број наст./асист./сарад. оцењених на мање од 5 анкетних листића (%)	4	14.81%	3	15.79%	13	54.17%	4	44.44%	0

Тај број је на Институту за хемију и на Институту за физику и преко 50% од укупног броја оцењених наставника/сарадника, тако да је у тим случајевима објективна процена њиховог рада од стране студената практично немогућа, због изразито малог броја студената на тим институтима који су учествовали у анкети. Далеко је најповољнија ситуација на Институту за математику и информатику где јако мали број наставника и сарадника који су оцењени на мање од 5 анкетних листића, тако да су резултати анкете на том институту и најреалнији на читавом Факултету. Што се тиче Института за биологију и екологију, ситуација је релативно задовољавајућа, јер је процентуално учешће и наставника и сарадника, који су оцењени на мање од 5 листића, испод 18%.

Посебно је тешко дати процену за наставно особље на мастер академским студијама на свим институтима, као и на изборним предметима на основним академским студијама, јер је ту мали број анкетираних студената који, најчешће, дају знатно више просечне оцене на тим предметима, него на предметима где је у анкети учествовао већи број студената. То је уочљиво када се упореде оцене код истог наставника или сарадника кога на неком предмету оцени већи број студената (више од 10) у односу на предмете где је било свега 1 до 3 анкетна листића и тада су оцене, по правилу, знатно више (има и ретких изузетака). Тако високе оцене се могу тумачити на два начина: један је да је због малог броја студената могућ директнији/непосреднији рад са студентима, па су и резултати таквог рада бољи. Други, могући, разлог је да је на таквим предметима и иначе мали број студената који онда размишљају да ће наставници/сарадници знати да су их баш они оценили и да онда дају и више оцене него што су оне реалне. У сваком случају, ово захтева много озбиљнију анализу. Ови подаци се не налазе у овом извештају, већ ће бити доступни у посебним табелама са наведеним подацима за сваки предмет за све оцењене наставнике и сараднике, који ће бити



прослеђени управницима института, па ће тако сваки наставник и сарадник видети како је оцењен за сваки предмет појединачно.

### Анализе везане за наставу

Анкетни листић који се односи на **наставу** (видети доле) је подразумевао оцену наставног процеса од стране студента за један предмет слушан у летњем семестру школске 2016/2017. године. Оцена се формира на основу:

- 12 ставки које се односе на предавања/предавача и
- 7 ставки које се односе на вежбе/сарадника.

Вредновање је извршено избором оцене на скали од 1 до 5.

Изглед анкетних листића који се односе на наставни кадар\*:

Предавач		Оцена				
1.	наставне садржаје излаже јасно и разумљиво	1	2	3	4	5
2.	предавања су добро припремљена	1	2	3	4	5
3.	одржава наставу уредно и на време	1	2	3	4	5
4.	има коректан однос према студентима	1	2	3	4	5
5.	рационално користи расположиво време	1	2	3	4	5
6.	јасно дефинише циљеве наставе и ниво знања који очекује од студената	1	2	3	4	5
7.	квалитетним примерима и задацима олакшава разумевање садржаја	1	2	3	4	5
8.	на постављена питања одговара спремно и разумљиво	1	2	3	4	5
9.	подстиче укључивање и учествовање студената у настави	1	2	3	4	5
10.	уочава проблеме у савладавању градива и предлаже начине њиховог решавања	1	2	3	4	5
11.	доступан је за консултације студентима	1	2	3	4	5
12.	мотивише студенте за учење	1	2	3	4	5

Асистент		Оцена				
1.	наставне садржаје излаже јасно и разумљиво	1	2	3	4	5
2.	вежбе су добро припремљене	1	2	3	4	5
3.	има коректан однос према студентима	1	2	3	4	5
4.	подстиче укључивање и учествовање студената у настави	1	2	3	4	5
5.	квалитетним примерима и задацима олакшава разумевање садржаја	1	2	3	4	5
6.	на постављена питања одговара спремно и разумљиво	1	2	3	4	5
7.	доступан је за консултације студентима	1	2	3	4	5

\*-у анкетним листићима су дати термини „предавач“ и „асистент“ да би се студенти лакше сналазили приликом попуњавања анкете (нису стављани званични термини „наставник“, „асистент“ и „сарадник у настави“ да би се избегле евентуалне недоумице)

**НАПОМЕНА:** под „позитивном“ оценом код оцењивања наставника и сарадника подразумева се Члан 6. Правилника о начину и поступку заснивања радног односа и стицању звања наставника Универзитета у Крагујевцу, по којем се под „позитивном оценом сматра оцена већа од 3 просечно у целом изборном периоду“.



У оквиру дела који се односи на наставу обрађено је **2538** анкетних листића који се односе на рад наставника (у анкети за зимски семестар школске 2016/17. је обрађено 3763 анкетних листића) и **2180** анкетних листића који се односе на рад сарадника (у анкети за зимски семестар школске 2016/17. је обрађено 3509 анкетних листића). И према броју обрађених анкетних листића у односу на зимски семестар школске 2016/17. године је уочљив пад у учешћу студената у анкети. Смањени одзив студената је још изразитији када се упоређи са летњим семестром школске 2015/16. године (тада се први пут почело са електронском анкетом), када је обрађено чак 5113 анкетних листића који се односе на рад наставника и 4603 анкетних листића који се односе на рад сарадника.

Број анкетних листића који се односи на наставу је већи од броја анкетираних студената, јер је сваки студент попуњавао више анкетних листића. Већи број анкетних листића за наставнике је, између осталог, последица тога да на појединим предметима нису заступљене вежбе, па нема ни сарадника на тим предметима.

<b>НАСТАВНИЦИ</b>		
Питање	Број листића	Просечна оцена
1	2328	4.40
2	2314	4.43
3	2319	4.54
4	2315	4.52
5	2283	4.45
6	2294	4.44
7	2288	4.42
8	2278	4.50
9	2284	4.40
10	2264	4.36
11	2203	4.53
12	2248	4.32
<b>Просечна оцена на основу свих листића</b>	<b>2358</b>	<b>4.43</b>

<b>САРАДНИЦИ</b>		
Питање	Број листића	Просечна оцена
1	2153	4.46
2	2149	4.48
3	2155	4.57
4	2135	4.44
5	2138	4.43
6	2136	4.47
7	2101	4.57
<b>Просечна оцена на основу свих листића</b>	<b>2180</b>	<b>4.48</b>



На основу резултата приказаних у претходним табелама, може се видети да студенти у просеку рад сарадника (4.48) оцењују нешто вишом оценом у односу на наставнике (4.43). Просечне оцене су нешто ниже у односу на зимски семестар 2016/17. године, како за наставнике (4.57), тако и за сараднике (4.47). У односу на летњи семестар школске 2015/16. године може се видети да су студенти рад наставног особља оценили на приближно исти начин (летњи семестар 2015/16. године – наставници 4.44, а сарадници 4.48). Слична ситуација је и по Институтима појединачно.

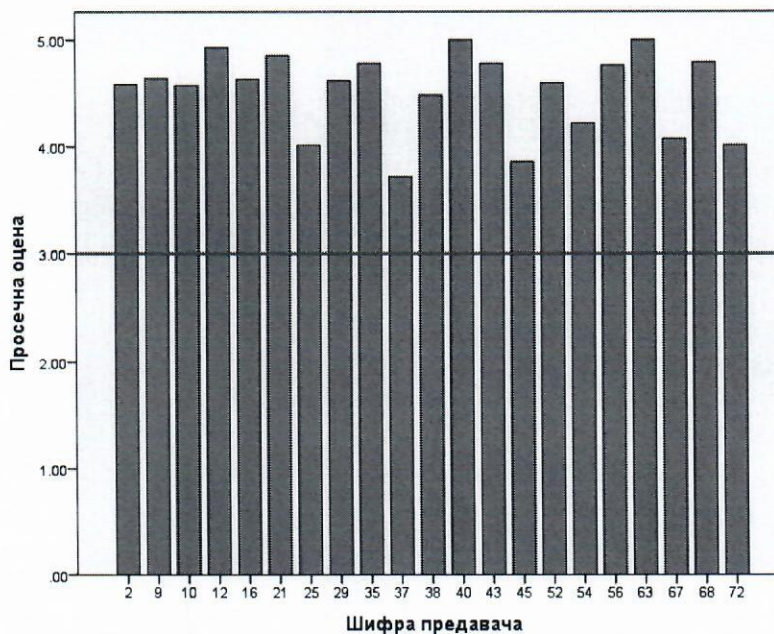
Када се анализирају подаци по питањима, види се да су студенти одличном оценом (4.5 и веће оцене) оценили четири од 12 активности (питања 3, 4, 8 и 10), док су остале активности наставника оценили просечним оценама изнад 4.40. Једино су активности 10 и 12 (односе се на уочавање проблема у савладавању градива и мотивисању студената) оцењене нешто нижим оценама (4.36 и 4.32), мада су то објективно високе оцене и за те активности. Ово је у складу са резултатима анкете из зимског семестра 2016/17. године и летњег семестра 2015/16. године. Што се тиче сарадника, за разлику од зимског семестра 2016/17. године, када су све активности сарадника оцењене одличном оценом, овога пута је то случај са активностима 3 и 7 (односе се на коректност и доступност). Међутим, и остале активности су добро оцењене и све су са просечном оценом изнад 4.40. Оваква ситуација је била забележена и у летњем семестру 2015/16. године.

Као што је наведено и у анализама претходних студентских анкета, високе просечне оцене за наставнике и сараднике указују да студенти сматрају да наставно особље Факултета одговорно ради свој посао, без обзира на то што је знатно мање студената учествовало у анкети него раније.

# Институт за математику и информатику

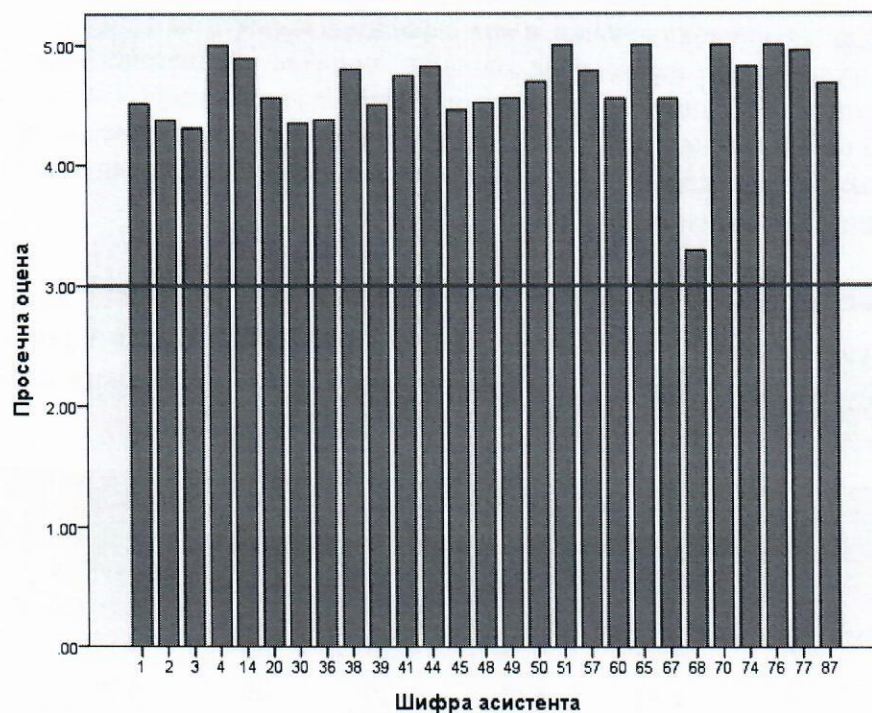
## Анализе везане за наставни кадар Института

ПРЕДАВАЧИ		
Питање	Број листића	Просечна оцена
1	915	4.44
2	906	4.48
3	913	4.62
4	909	4.60
5	894	4.52
6	893	4.49
7	897	4.46
8	890	4.54
9	889	4.41
10	886	4.35
11	855	4.58
12	876	4.33
<b>Просечна оцена на основу свих листића</b>	<b>930</b>	<b>4.47</b>





<b>САРАДНИЦИ</b>		
Питање	Број листића	Просечна оцена
1	1141	4.50
2	1137	4.53
3	1146	4.65
4	1130	4.46
5	1133	4.48
6	1135	4.53
7	1116	4.64
<b>Просечна оцена на основу свих листића</b>	<b>1161</b>	<b>4.53</b>



Једино је на Институту за математику и информатику повећан број студената обухваћених анкетом у односу на зимски семестар 2016/17. године (270 студената, односно 51.14% од укупног броја студената, у односу на зимски семестар: 227 студената, односно 42.99%).

Студенти су рад наставника на Институту за математику и информатику (ИМИ) у летњем семестру 2016/17. године оценили просечном оценом једва нешто нижом од одличне (4.47), што је бољи резултат у односу на зимски семестар исте школске године (4.36), а скоро је идентичан оцени из летњег семестра 2015/16. године (4.43). Из овога би могло да се закључи да је на Институту одржан висок ниво квалитета наставе у летњем семестру. Просечна оцена сарадника је одлична (4.53), што је не само побољшање у односу на зимски семестар исте школске године (4.42), већ и у односу на летњи семестар 2015/16. године (4.38). Овде треба посебно похвалити рад сарадника на Институту за математику и информатику, јер су једини од свих института Факултета добили одличну оценом. Иако је и током претходних анкета највећи број активности сарадника био оцењен одличном оценом, ипак је ово први пут да су све активности оцењене одличном оценом. Ово показује да се на ИМИ посвећује



велика пажња одабиру најбољих кандидата за сараднике, иако се суочавају са проблемима сталних промена у саставу сарадника.

Сви наставници и сарадници су оцењени позитивном оценом (изнад 3.00). Као и зимском семестру 2016/17. и у летњем семестру 2015/16. године, свега три наставника су оцењена оценом нижом од 4.00. Код сарадника је свега један оцењен просечном оценом нижом од три, што је боља ситуација у односу на зимски семестар 2016/17. и летњи семестар 2015/16. године, када је било по два таква сарадника.

Као и претходним анкетама, највишом оценом су оцењене активности наставника под редним бројевима 3 и 4, а код сарадника под редним бројевима 3 и 7. Све остале активности наставника су оцењене просечном оценом изнад 4.30, а сарадника изнад 4.40.

Студенти су код наставника најзадовољнији редовним одржавањем наставе, коректношћу и спремношћу да одговоре на питања, а код сарадника коректним односом и доступношћу студентима. Студенти су најмање задовољни односом наставника када је у питању подстицање студената да учествују у настави, а слична је ситуација и са сарадницима. Ова ситуација је уочена и током претходних анкета, мада су у питању високе просечне оцене, тако да се, ипак, може закључити да је огромна већина студената задовољна начином на које их наставно особље подстиче на рад.

#### Анализе везане за студијске програме на Институту

Напомена: Студенти МАС Информатика нису пријављивали испите у јунском испитном року јер немају класичне часове, тј. предмете, тако да из тих разлога нису обухваћени анкетом.

НАСТАВНИЦИ	ОАС Математике		ОАС Информатике		МАС Математике		МАС Информатике	
	п	Просечна оцена	п	Просечна оцена	п	Просечна оцена	п	Просечна оцена
1	580	4.48	529	4.25	26	4.96		
2	572	4.51	522	4.29	26	4.96		
3	571	4.67	527	4.44	26	5.00		
4	569	4.66	526	4.32	26	5.00		
5	563	4.51	517	4.33	25	4.96		
6	560	4.56	520	4.24	25	5.00		
7	565	4.51	517	4.24	26	4.96		
8	559	4.64	515	4.32	25	4.96		
9	562	4.45	514	4.26	25	4.96		
10	558	4.41	509	4.13	25	5.00		
11	532	4.63	488	4.37	24	5.00		
12	546	4.38	509	4.11	25	4.88		
<b>Просечна оцена на основу свих листића</b>	<b>589</b>	<b>4.52</b>	<b>536</b>	<b>4.25</b>	<b>27</b>	<b>4.97</b>		



САРАДНИЦИ	ОАС Математике		ОАС Информатике		МАС Математике		МАС Информатике	
	n	Просечна оцена	n	Просечна оцена	n	Просечна оцена	n	Просечна оцена
1	495	4.51	635	4.47	23	4.96		
2	494	4.54	631	4.49	24	4.87		
3	494	4.66	639	4.63	24	4.96		
4	492	4.47	628	4.46	23	4.91		
5	495	4.46	628	4.48	23	4.96		
6	494	4.49	631	4.56	23	4.91		
7	492	4.68	612	4.61	22	4.95		
<b>Просечна оцена на основу свих листића</b>	<b>509</b>	<b>4.52</b>	<b>643</b>	<b>4.52</b>	<b>24</b>	<b>4.93</b>		

У односу на зимски семестар 206/17. године забележене су скоро идентичне просечне оцене на основним академским студијама и Математике и Информатике, како за наставнике (ОАС Математика – летњи семестар 2016/17: **4.52**; зимски 2016/17: 4.54; ОАС Информатика – летњи семестар 2016/17: **4.25**; зимски 2016/17: 4.22), тако и за сараднике (ОАС Математика – летњи семестар 2016/17: **4.52**; зимски 2016/17: 4.56; ОАС Информатика – летњи семестар 2016/17: **4.52**; зимски 2016/17: 4.52). У односу на летњи семестар школске 2015/16. уочена је нешто другачија ситуација. Забележене су више просечне на ОАС Математика и за наставнике и за сараднике, док су на ОАС Информатика забележене ниже просечне оцене за наставнике: наставници (ОАС Математика – летњи семестар 2016/17: **4.52**; летњи 2015/16: 4.36; ОАС Информатика – летњи семестар 2016/17: **4.25**; летњи 2015/16: 4.41), сарадници (ОАС Математика – летњи семестар 2016/17: **4.52**; летњи 2015/16: 4.45; ОАС Информатика – летњи семестар 2016/17: **4.52**; летњи 2015/16: 4.42).

Када су у питању мастер академске студије Математике, уочава се да студенти изузетно високим просечним оценама оценили и наставнике (4.97), тако и сараднике (4.93). Ово је изразито побољшање у односу на зимски семестар 2016/17. године, када је просечна оцена наставника била 4.63, а сарадника свега 4.05. У поређењу са летњим семестром 2015/16. године, види се да је и тада наставно особље било оцењено изузетно високим просечним оценама (наставници 4.93, сарадници такође 4.93). Овакве разлике у просечним оценама по семестрима би могле да укажу да постоји несклад у распореду градива и обавеза студената током зимског и летњег семестра на МАС Математика (посебно се истиче релативно ниска просечна оцена сарадника у зимском семестру), па се због тога предлаже подробнија анализа равномернијег оптерећења студената. Овде треба напоменути да је приближно исти број студената радио све поменуте анкете.

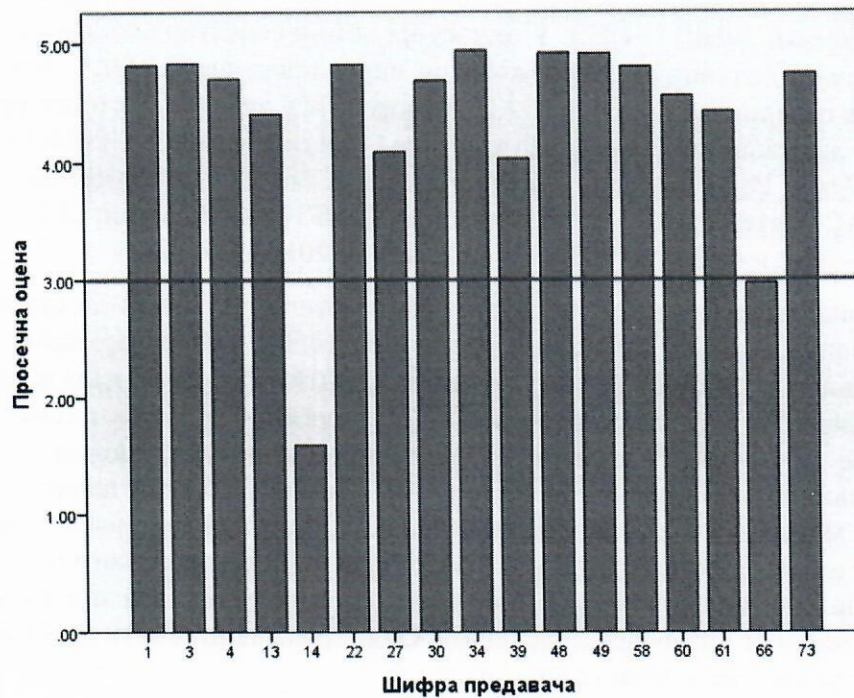
Веома повољном утиску доприноси и чињеница да је мање од 5% наставника и мање од 15% сарадника оцењено са мање од 5 анкетних листића, тако да су високе просечне оцене реалан одраз квалитета наставног и педагошког рада на Институту за математику и информатику.



# Институт за биологију и екологију

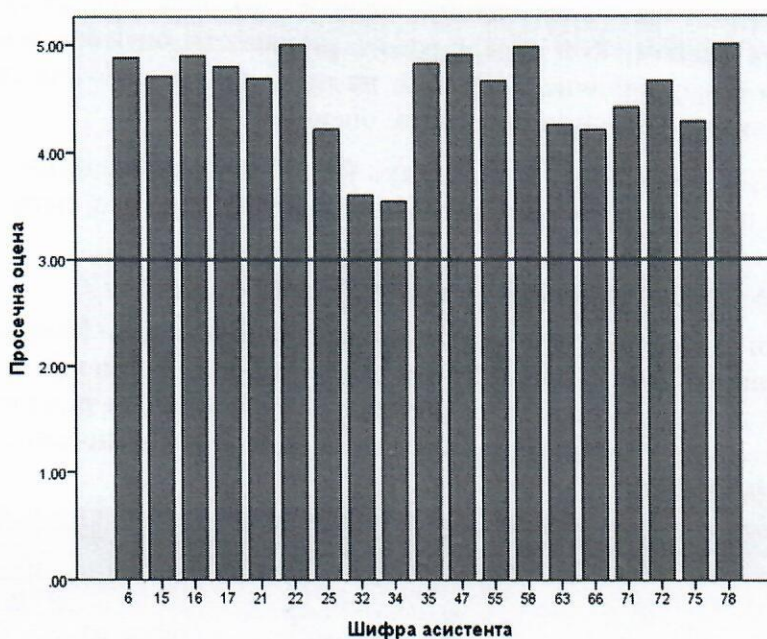
Анализе везане за наставни кадар на Институту

НАСТАВНИЦИ		
Питање	Број листића	Просечна оцена
1	764	4.54
2	763	4.57
3	759	4.60
4	758	4.64
5	747	4.58
6	756	4.60
7	752	4.57
8	751	4.64
9	754	4.54
10	742	4.55
11	738	4.65
12	746	4.50
<b>Просечна оцена на основу свих листића</b>	<b>769</b>	<b>4.56</b>





САРАДНИЦИ		
Питање	Број листића	Просечна оцена
1	567	4.50
2	565	4.49
3	565	4.52
4	560	4.43
5	563	4.44
6	558	4.46
7	548	4.53
<b>Просечна оцена на основу свих листића</b>	<b>567</b>	<b>4.47</b>



У односу на зимски семестар 2016/17. године, забележен је пад у броју студената обухваћених анкетом (летњи семестар: 146 студената, односно 31.13% од укупног броја студената; зимски семестар: 281, односно 59.91%). Овакав, скоро преполовљен број анкетираних студената сугерише да приликом анализа резултата анкете треба узети у обзир и ову чињеницу.

Наставници Института за биологију и екологију (ИБЕ) су једини на Факултету оцењени одличном просечном оценом (**4.56**), што је за похвалу. Да студенти ИБЕ високо вреднују рад својих наставника говори и податак да су одличном просечном оценом оценили рад наставника и у зимском семестру 2016/17. године (4.51) и у летњем семестру 2015/16. године (4.56 – идентична просечна оцена као и у летњем семестру ове школске године). Просечна оцена сарадника је скоро одлична (**4.47**) и нешто је нижа у односу на зимски семестар (4.61) и летњи семестар 2015/16. године (4.58).

Са друге стране, иако је просечна оцена наставника ИБЕ највиша на Факултету, уочава се и да су два наставника оцењена оценом нижом од 3, од којих је један наставник оцењен



просечном оценом 1.60, што је и најнижа просечна оцена за читав Факултет. Ипак, овај резултат је и последица тога да је поменутог наставника оценио само један студент, и то свега 6 од 12 активности, тако да та оцена никако није реалан одраз рада. Када се ситуација упореди са анкетама из зимског семестра 2016/17. и летњег семестра 2015/16. године уочава се да су сви наставници били оцењени просечним оценама изнад 4.00, при чему су свега по два наставника била са оценом испод 4.00, али вишом од 3.00.

Што се тиче сарадника, где су сви оцењени позитивном просечном оценом, нешто нижа просечна оцена за летњи семестар 2016/17. године у односу на зимски, је и резултат тога што су два сарадника оцењена просечном оценом нижом од 4.00, док је у зимском семестру тако био оцењен само један асистент.

Све активности наставника су оцењене одличним просечним оценама и то је једини такав случај на Факултету. Иако је и током претходних анкета највећи број активности наставника био оцењен одличном оценом, ипак је ово први пут да су све активности оцењене одличном оценом. Код сарадника су активности оцењене или одличном или просечном оценом близу одличне. Међутим, на претходним анкетама су све активности сарадника биле оцењене одличном просечном оценом.

Релативно мали број наставника и сарадника (по 3) који су оцењени са по мање од 5 анкетних листића, показује да су резултати анкете на ИБЕ у великој мери објективни.

#### Анализе везане за студијске програме на Институту

Напомена: Ниједан студент мастер академских студија Биологија – Молекуларна биологија није попуњавао анкету, док су свега четири студента МАС Екологија и само један МАС Биологија попунили анкету, тако да те резултате треба узети са резервом и тешко их је поредити са претходним годинама, када је анкетом било обухваћено више студената мастер академских студија на ИБЕ.

НАСТАВНИЦИ	ОАС Биологије		ОАС Екологије		МАС Биологије		МАС Молекуларне биологије		МАС Екологије	
	n	Просечна оцена	n	Просечна оцена	n	Просечна оцена	n	Просечна оцена	n	Просечна оцена
1	368	4.50	477	4.47	1	5.00	0	0.00	4	4.00
2	367	4.54	478	4.47	1	5.00	0	0.00	4	4.00
3	367	4.57	478	4.53	1	5.00	0	0.00	4	4.00
4	367	4.55	478	4.61	1	5.00	0	0.00	4	4.00
5	361	4.49	471	4.55	1	5.00	0	0.00	4	4.00
6	368	4.50	473	4.57	1	5.00	0	0.00	4	4.00
7	362	4.50	471	4.51	1	5.00	0	0.00	4	4.00
8	361	4.56	470	4.59	1	5.00	0	0.00	4	4.00
9	364	4.44	473	4.53	1	4.00	0	0.00	4	4.00
10	361	4.43	465	4.50	1	5.00	0	0.00	4	4.00
11	354	4.57	468	4.62	1	5.00	0	0.00	4	4.00
12	357	4.36	467	4.49	1	4.00	0	0.00	4	4.00
<b>Просечна оцена на основу свих листића</b>	<b>373</b>	<b>4.47</b>	<b>481</b>	<b>4.53</b>	<b>1</b>	<b>4.83</b>	<b>0</b>	<b>0.00</b>	<b>4</b>	<b>4.00</b>



САРАДНИЦИ	ОАС Биологије		ОАС Екологије		МАС Биологије		МАС Молекуларне биологије		МАС Екологије	
	n	Просечна оцена	n	Просечна оцена	n	Просечна оцена	n	Просечна оцена	n	Просечна оцена
1	310	4.43	379	4.48	1	4.00	0	0.00	4	4.00
2	310	4.50	379	4.42	1	4.00	0	0.00	4	4.00
3	311	4.50	377	4.48	1	3.00	0	0.00	4	4.00
4	309	4.38	374	4.39	1	4.00	0	0.00	4	4.00
5	309	4.41	374	4.39	1	4.00	0	0.00	4	4.00
6	306	4.44	371	4.42	1	4.00	0	0.00	4	4.00
7	305	4.51	365	4.49	1	4.00	0	0.00	4	4.00
<b>Просечна оцена на основу свих листића</b>	<b>312</b>	<b>4.44</b>	<b>379</b>	<b>4.44</b>	<b>1</b>	<b>3.86</b>	<b>0</b>	<b>0.00</b>	<b>4</b>	<b>4.00</b>

Педагошки рад наставника и сарадника су студенти ОАС Биологија и ОАС Екологија у летњем семестру 2016/17. године оценили нешто другачије у односу на претходне анкете. Педагошки рада наставника су студенти ОАС Биологија оценили нижом просечном оценом (4.47) у односу на зимски семестар 2016/17. године (4.56) и летњи семестар 2015/16. године (4.57). Истовремено су студенти ОАС Екологија рад наставника оценили вишом, одличном просечном оценом (4.53) у односу на зимски семестар 2016/17. године (4.36) и летњи семестар 2015/16. године (4.46). Треба напоменути да су и ове (условно) ниже просечне оцене и даље високе.

Што се тиче сарадника, студенти ОАС Биологија су рад сарадника оценили нижом просечном оценом (4.44) у односу на зимски семестар 2016/17. године (4.69) и летњи семестар 2015/16. године (4.62). И студенти ОАС Екологија су рад сарадника оценили нижом просечном оценом (4.44 – идентична просечна оцена као и за рад сарадника на ОАС Биологија) у односу на зимски семестар 2016/17. године (4.51) и скоро идентичном просечном оценом за летњи семестар 2015/16. године (4.41).

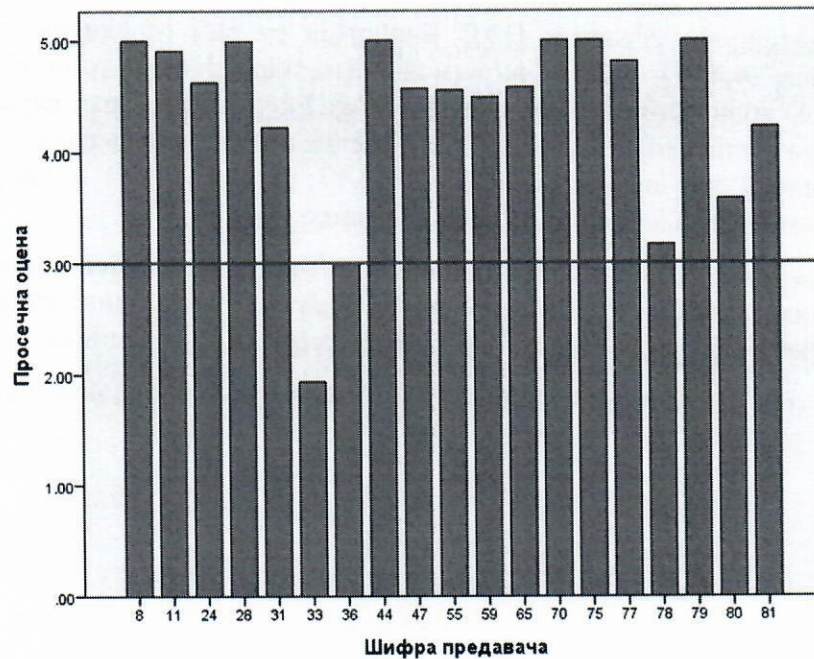
За разлику од претходних анкета, просечна оцена за наставнике је нешто виша од просечне оцене за сараднике, на оба студијска програма. Међутим, те разлике су минималне и не указују на разлике у квалитету педагошког рада наставника и сарадника.

Што се тиче мастер академских студија на ИБЕ, због малог броја анкетираних студената, не може се дати реална слика о анкети.

# Институт за хемију

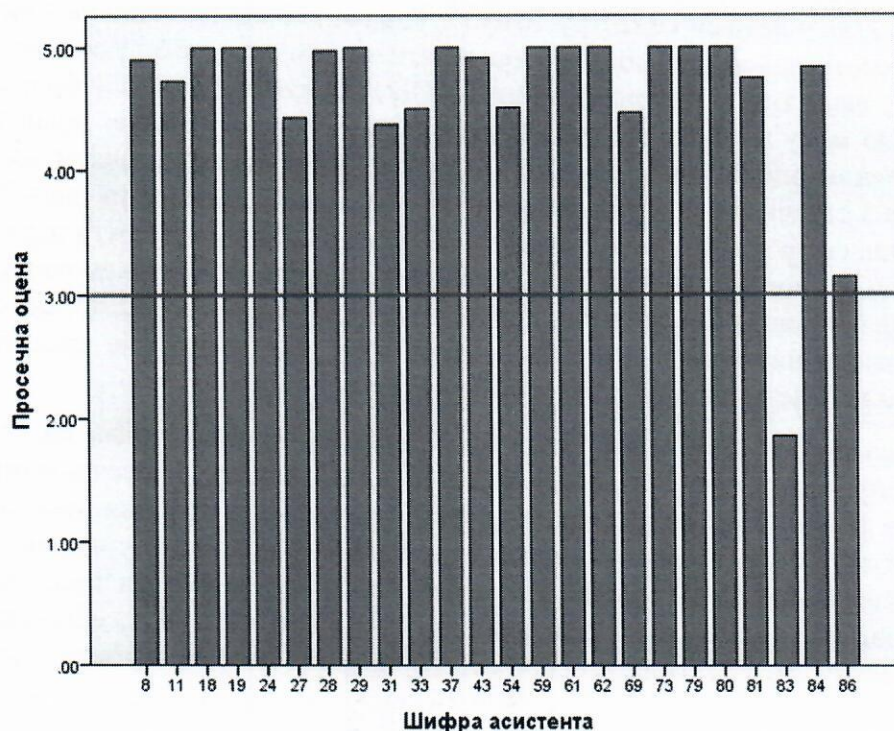
## Анализе везане за наставни кадар на Институту

НАСТАВНИЦИ		
Питање	Број листића	Просечна оцена
1	184	4.31
2	185	4.37
3	185	4.52
4	184	4.44
5	182	4.39
6	184	4.33
7	183	4.35
8	183	4.38
9	182	4.29
10	182	4.32
11	175	4.41
12	179	4.23
<b>Просечна оцена на основу свих листића</b>	<b>185</b>	<b>4.37</b>





<b>САРАДНИЦИ</b>		
Питање	Број листића	Просечна оцена
1	197	4.40
2	197	4.41
3	197	4.45
4	196	4.44
5	197	4.37
6	197	4.38
7	193	4.46
<b>Просечна оцена на основу свих листића</b>	<b>197</b>	<b>4.41</b>



Анкетом је обухваћено свега 57 студената, тј. 18.33% од укупног броја студената на Институту за хемију, што је велики пад у односу на зимски семестар 2016/17. године, када је анкету попунило чак 60.13% студената (најбољи резултат у тој анкети). Овако слабо учешће студената би требало да буде предмет посебне анализе, да би се утврдили разлози малог одзива. Једна од могућих последица слабог одзива студената је да је на Институту за хемију први пут забележена ситуација да ни наставници ни сарадници нису оцењени одличном просечном оценом (оваква ситуација је забележена и на Институту за физику, где је такође јако мали број студената урадио анкету), иако је приликом претходних анкета барем једна од ове две категорије имала одличну просечну оцену. Због малог броја студената који су попунили анкетне листиће, анализа резултата не може да буде у потпуности одраз реалне ситуације на Институту за хемију.



На основу добијених резултата, може се видети да је педагошки рад наставног особља на Институту за хемију у летњем семестру 2016/17. године (наставници 4.37; сарадници 4.41), оцењен нижим просечним оценама у односу на зимски семестар 2016/17. године (наставници 4.46; сарадници 4.60), али је скоро идентичан у односу на оцене у летњем семестру 2015/16. године (наставници 4.36; сарадници 4.46). Могуће је да је слаб одзив студената разлог што су и наставници и сарадници оцењени нижом просечном од одличне (слична ситуација је још само на Институту за физику), мада је слична ситуација забележена и у летњем семестру 2015/16. године, када је много већи број студената попунио анкету. Могуће је да су садржаји предмета који се слушају у летњем семестру тежи за разумевање и усвајање од стране студената, па би ови резултати могли да послуже да се размотре структуре студијских програма који се остварују на Институту за хемију.

За разлику од зимског семестра 2016/17 године, када су сви наставници оцењени просечном оценом изнад 3.00, у летњем семестру 2016/17. године је било наставника који су оцењени просечном оценом мањом од 3.00 или једва нешто вишом од ње. Међутим, овде мора да се истакне да је у свим тим случајевима те наставнике оценио толико мали број студената, да те оцене тешко могу да буду реалан показатељ рада тих наставника. Један наставник је оцењен просечном оценом једва изнад 3.00 (позитивна оцена педагошког рада), али га је оценило свега 5 студената; један са просечном оценом 3.00 (оценила га свега 3 студента), а један наставник са просечном оценом нешто нижом од 2.00, што је друга најнижа оцена на Факултету, али је овог наставника оценило само 4 студента. И у летњем семестру 2016/17. године је један наставник био оцењен са просечном оценом нижом од 3.00, али су сви остали наставници имали позитивне оцене. Вероватно и из овог разлога је средња оцена рада наставника нижа у летњем него у зимском семестру.

Код сарадника су сви, изузев два, оцењени одличним оценама. Један од сарадника има просечну оцену једва изнад 3.00, док је један сарадник оцењен просечном оценом мањом од 2.00, што је најниже забележена просечна оцена међу сарадницима на Факултету (међутим, тог сарадника су оценила свега 4 студента). Будући да је у питању млада особа, на почетку своје наставне каријере (поред научне), неопходно би било да се ради на уклањању пропуста који су довели до овако ниских оцена. Ово се посебно истиче, јер су у зимском семестру 2016/17. године скоро сви сарадници (сем једног) били оцењени оценом изнад 4.00.

Са друге стране, свега 3 (од укупно 14) наставника и 3 (од укупно 24) сарадника је оценило више од 10 студената, тако да јако високе просечне оцене многих наставника и сарадника су резултат и тога што их је оценило мало студената, па би и овакве резултате требало узети са резервом.

Што се тиче анализе резултата по питањима у анкетним листићима, први пут се десило да ниједна активност ни наставника ни сарадника није оцењена одличном оценом. Наравно, и даље су у питању високе просечне оцене (све активности наставника су оцењене оценама изнад 4.20, а сарадника оценама изнад 4.30). Ипак, треба истаћи да слаб одзив студената може да буде једно од објашњења оваквог резултата.



## Анализе везане за студијске програме

**Напомена:** Јако мали број студената мастер академских студија Хемије који је попуњавао анкету, као и чињеница да нема података за различите модуле, отежавају извлачење јасних закључака о педагошком раду наставника и сарадника. У оба случаја је њихов педагошки рад оцењен максималном оценом (5.00), али је јако мали број студената који их је оценио.

НАСТАВНИЦИ	ОАС Хемије		МАС Хемије	
	Питање	n	Просечна оцена	n
1	290	4.21	8	5.00
2	291	4.25	8	5.00
3	291	4.39	8	5.00
4	289	4.31	8	5.00
5	287	4.26	8	5.00
6	289	4.24	8	5.00
7	288	4.23	8	5.00
8	289	4.24	8	5.00
9	287	4.21	8	5.00
10	287	4.20	8	5.00
11	277	4.30	8	5.00
12	285	4.12	8	5.00
<b>Просечна оцена на основу свих листића</b>	<b>291</b>	<b>4.25</b>	<b>8</b>	<b>5.00</b>

САРАДНИЦИ	ОАС Хемије		МАС Хемије	
	Питање	n	Просечна оцена	n
1	259	4.34	9	5.00
2	259	4.32	9	5.00
3	259	4.36	9	5.00
4	258	4.37	9	5.00
5	258	4.28	9	5.00
6	259	4.32	9	5.00
7	253	4.37	9	5.00
<b>Просечна оцена на основу свих листића</b>	<b>259</b>	<b>4.34</b>	<b>9</b>	<b>5.00</b>

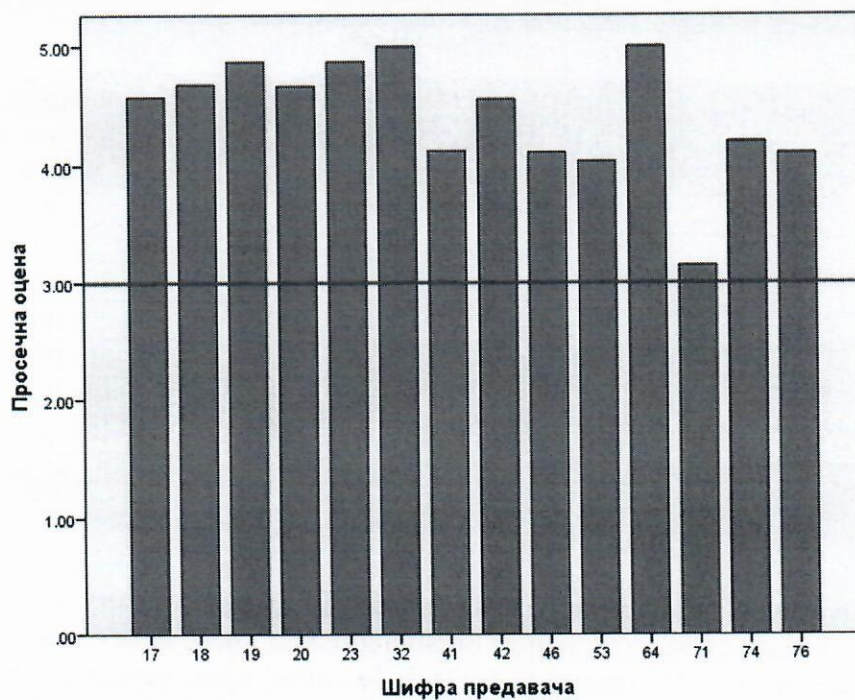
Када је у питању оцена педагошког рада наставника и сарадника по студијским програмима, студенти ОАС хемије су рад наставника оценили нижом просечном оценом (4.25) у односу на зимски семестар 2016/17. године (4.46), што је случај и код сарадника, само је тај пад у оцени још изразитији (4.34 према 4.63 у зимском семестру 2016/17. године). Међутим, треба напоменути да су сличне просечне оцене биле и у анкети у летњем семестру 2015/16. године (наставници 4.30; сарадници 4.44), што би ипак указивало да су студентима изгледа тежи за усвајање садржаја у летњем семестру.



# Институт за физику

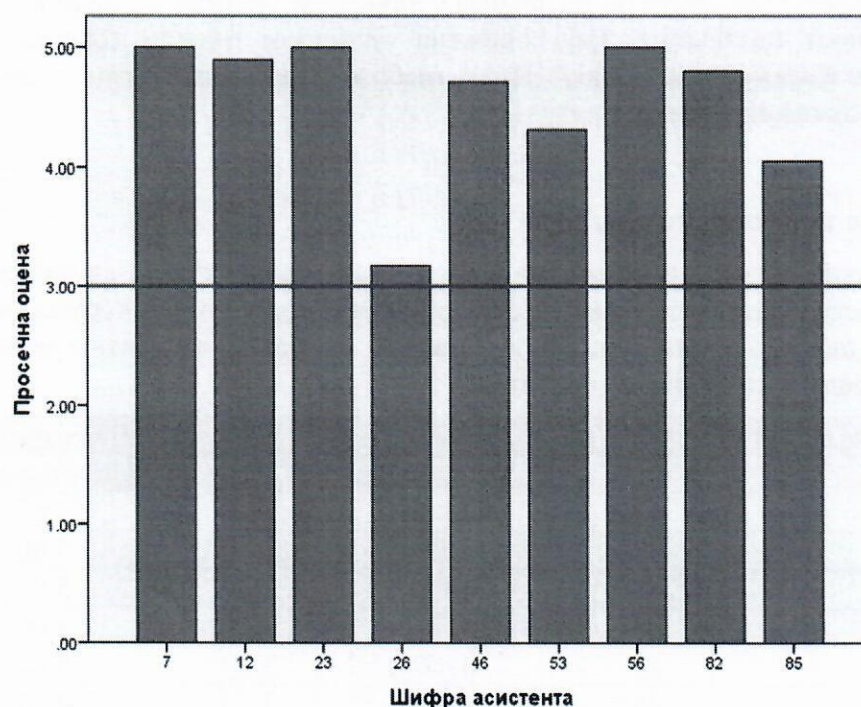
## Анализе везане за наставни кадар на Институту

НАСТАВНИЦИ		
Питање	Број листића	Просечна оцена
1	271	4.06
2	268	4.11
3	269	4.28
4	271	4.13
5	269	4.13
6	271	4.08
7	264	4.08
8	264	4.10
9	269	4.09
10	264	3.97
11	254	4.21
12	260	3.94
<b>Просечна оцена на основу свих листића</b>	<b>278</b>	<b>4.10</b>





САРАДНИЦИ		
Питање	Број листића	Просечна оцена
1	118	4.33
2	118	4.47
3	116	4.53
4	118	4.51
5	116	4.38
6	117	4.38
7	115	4.52
<b>Просечна оцена на основу свих листића</b>	<b>123</b>	<b>4.40</b>



Скоро занемарљив број студената на Институту за физику је учествовао у попуњавању анкете (12, односно свега 11.11% од укупног броја студената), што је драстичан пад у односу на зимски семестар 2016/17. године (43, односно 39.81%). Ова чињеница отежава тумачење резултата анкете, па их зато треба узети са резервом. Иначе је ситуација слична претходним анкетама, када је одзив студената на Институту за физику био процентуално најнижи на Факултету. Једна од могућих последица слабог одзива студената је да је на Институту за физику први пут забележена ситуација да ни наставници ни сарадници нису оцењени одличном просечном оценом (оваква ситуација је забележена и на Институту за хемију, где је такође јако мали број студената урадио анкету), иако је приликом претходних анкета барем једна од ове две категорије имала одличну просечну оценом.

На основу малог броја попуњених анкетних листића, педагошки рад наставног особља је оцењен знатно нижим просечним оценама у односу на зимски семестар 2016/2017. Тако је просечна оцена наставника у летњем семестру 2016/17. године **4.10** и то је најнижа просечна



оцена за наставнике на Факултету, за разлику од зимског семестра (4.52) када су наставници са Института за физику (уз наставнике ИБЕ) били најбоље оцењени на Факултету. И у летњем семестру 2015/16. године су наставници били оцењени вишом оценом (4.41). Сви наставници су оцењени просечном оценом већом од 4.00, сем у једном случају, када је просечна оцена нешто изнад 3.00.

Слична ситуација је и са сарадницима. Просечна оцена у летњем семестру 2016/17. године је за сараднике **4.40**, док је у зимском семестру 2016/17. године била чак 4.78, што је тада била највиша просечна оцена за сараднике на читавом Факултету. И у летњем семестру школске 2015/16. године су сарадници имали вишу просечну оценом (4.51). Слично наставницима, и сви сарадници су оцењени просечном оценом већом од 4,00, сем у једном случају, када је просечна оцена нешто изнад 3.00.

Што се тиче анализе резултата по питањима у анкетним листићима, први пут се десило да ниједна активност наставника није оцењена одличном оценом (оваква ситуација је забележена и на Институту за хемију). Ипак, треба истаћи да слаб одзив студената може да буде једно од објашњења оваког резултата.

### Анализе везане за студијске програме

Напомена: Слично ситуацији на већини мастер академских студија на нашем Факултету, јако мали број студената мастер академских студија Физике који је попуњавао анкету, као и чињеница да нема података за различите модуле, отежавају извлачење јасних закључака о педагошком раду наставника и сарадника.

НАСТАВНИЦИ	ОАС Физике		МАС Физике	
	Питање	n	Просечна оцена	n
1	42	4.48	3	4.67
2	42	4.62	3	5.00
3	43	4.63	3	5.00
4	44	4.61	3	5.00
5	43	4.42	3	5.00
6	43	4.58	3	4.33
7	43	4.65	3	5.00
8	43	4.60	3	5.00
9	43	4.58	3	5.00
10	43	4.53	3	5.00
11	44	4.82	3	5.00
12	43	4.63	3	5.00
<b>Просечна оцена на основу свих листића</b>	<b>45</b>	<b>4.55</b>	<b>3</b>	<b>4.92</b>

Педагошки рад наставника на ОАС Физике је оцењен нешто нижом просечном оценом (**4.55**) у односу и на зимски семестар школске 2016/17. године (4.68) и на летњи семестар 2015/16. године (4.60), али је и даље у питању одлична просечна оцена. На МАС Физике је у анкети учествовао јако мали број студената, тако да је те резултате тешко објективно тумачити.



САРАДНИЦИ	ОАС физике		МАС физике	
Питање	n	Просечна оцена	n	Просечна оцена
1	35	4.29	3	5.00
2	35	4.54	3	5.00
3	34	4.79	3	5.00
4	34	4.65	3	5.00
5	34	4.59	3	4.67
6	35	4.40	3	4.67
7	35	4.63	3	5.00
<b>Просечна оцена на основу свих листића</b>	<b>37</b>	<b>4.38</b>	<b>3</b>	<b>4.90</b>

Што се тиче сарадника, на ОАС Физике је забележен велики пад када је у питању просечна оцена педагошког рада сарадника на овом студијском програму (4.38), при поређењу са резултатима из зимског семестра 2016/17. године (4.80) и летњег семестра 2015/16. године (4.63). Будући да је до пада у просечној оцени сарадника у летњем семестру дошло не само у односу на анкету за зимски семестар (када се слушају други предмети у односу на летњи семестар), него и у односу на летњи семестар претходне године (када се слушају потпуно исти предмети), потребна је додатна анализа. За разлику од других института, где се нешто ниже оцене у летњем семестру понављају из године у годину и где се можда може говорити о неуједначеном оптерећењу студената, нижа оцена у летњем семестру школске 2016/17. године на ОАС Физике је резултат још неких фактора које би требало детаљније испитати, да би наставни процес и надаље имао највише оцене, како је то уобичајено на Институту за физику.

На МАС Физике је у анкети учествовао јако мали број студената, тако да је те резултате тешко објективно тумачити.

Треба истаћи да ниједног наставника ни сарадника (сем једног) није оценило више од 10 студената, тако да мала излазност студената, уз и иначе мали број студената на Институту за физику, отежава извлачење објективних закључака. Највећи број наставника и сарадника је оценило, у просеку, 1 до 3 студента, а у случајевима где је било више од 10 студената, у питању су предмети које наставници и сарадници Института за физику предају на другим институтима Факултета. У овим случајевима су те оцене по правилу ниже, али су и резултат вишеструко већег броја анкетних листића, у односу на предмете који се реализују на ОАС и МАС на Институту за физику. Из тог разлога је укупна просечна оцена наставника на Институту за физику (4.10) нижа у односу на оне које су добили за предмете које предају на ОАС (4.55) и МАС (4.92) Физике.



# Катедра опште образовних предмета

## Анализе везане за наставни кадар Катедре

<b>ПРЕДАВАЧИ</b>		
Питање	Број листића	Просечна оцена
1	186	4.22
2	184	4.20
3	185	4.35
4	185	4.26
5	183	4.08
6	183	4.25
7	185	4.22
8	183	4.35
9	183	4.37
10	183	4.22
11	174	4.32
12	180	4.17
<b>Просечна оцена на основу свих листића</b>	<b>188</b>	<b>4.24</b>

<b>САРАДНИЦИ</b>		
Питање	Број листића	Просечна оцена
1	130	4.22
2	132	4.14
3	131	4.20
4	131	4.24
5	129	4.16
6	129	4.26
7	129	4.28
<b>Просечна оцена на основу свих листића</b>	<b>132</b>	<b>4.20</b>

Најмањи пад у броју студената који су учествовали у анкети је забележен приликом оцењивања наставног особља на Катедри за општеобразовне предмете и који је у складу са бројем обрађених анкетних листића приликом претходних анкета.

У односу на анкету у зимском семестру 2016/17. године забележене су доста ниже просечне оцене за наставно особље (истина, у питању су и даље високе просечне оцене, преко 4.00). У летњој анкети за школску 2016/17. годину наставници су оцењени просечном оценом **4.24**, док је у зимском семестру 2016/17 године просечна оцена била 4.58. Међутим, треба напоменути да је и у летњем семестру 2015/16. године просечна оцена за наставнике била још нижа и да је износила 4.01.

Када је у питању рад сарадника, ситуација је слична наставницима. Просечна оцена педагошког рада сарадника за летњи семестар 2016/17. године је **4.20**, док је у зимском



семестру 2016/17. године била чак 4.69. Међутим, као и код наставника, у летњем семестру 2016/17. године је просечна оцена била нижа него у зимском семестру и била је слична оној у летњем семестру 2016/17. године (4,32).

У складу са овим резултатима су и подаци за појединачне активности наставника и сарадника. Ни код наставника, ни код сарадника ниједна од активности није била оцењена одличном просечном оценом, док су у зимском семестру 2016/17. године све активности биле оцењене одличном просечном оценом. Истина, таква ситуација је била забележена и у летњем семестру 2015/16. године, тако да су добијени резултати изгледа последица тежине и успеха у усвајању градива из предмета који се слушају у летњем сеестру.



## Анализе везане за стручних служби

Анкетни листићи који се односе на рад стручних служби (видети листиће доле) је претрпео извесне промене у односу на раније анкете. Приликом анализе анкетних листића који су се односили на рад стручних служби при претходним анкетама, уочено је да су у питања укључена и она која се односе на то колико студенти користе могућности коришћења библиотеке, читаонице, лабораторија и сл., што је доводило до нереалних оцена. Због тога су у овој анкети таква питања издвојена као посебан анкетни листић који се односи на коришћење ресурса Факултета од стране студената.

### Евалуација рада Библиотеке Факултета

Библиотекарски фонд је довољно богат, савремен и примерен потребама студената	1 (незадовољавајуће)	2 (задовољавајуће)	3 (добро)	4 (врло добро)	5 (одлично)
Понашање особља је	1 (незадовољавајуће)	2 (задовољавајуће)	3 (добро)	4 (врло добро)	5 (одлично)
Услови за учење у читаоници су	1 (недовољни)	2 (довољни)	3 (добри)	4 (врло добри)	5 (одлични)
Радно време читаонице је	1 (недовољно)	2 (довољно)	3 (добро)	4 (врло добро)	5 (одлично)

### Евалуација техничке опремљености Факултета

Расположивост рачунара ван наставе је	1 (недовољна)	2 (довољна)	3 (добра)	4 (врло добра)	5 (одлична)
Расположивост студентских термина коришћења фискултурне сале је	1 (недовољна)	2 (довољна)	3 (добра)	4 (врло добра)	5 (одлична)
Хигијенски услови на Факултету су	1 (незадовољавајући)	2 (задовољавајући)	3 (добри)	4 (врло добри)	5 (одлични)
Сајт Факултета је прегледан и информативан	1 (незадовољавајући)	2 (задовољавајући)	3 (добар)	4 (врло добар)	5 (одличан)
Сајт одговарајућег Института је прегледан и информативан	1 (незадовољавајући)	2 (задовољавајући)	3 (добар)	4 (врло добар)	5 (одличан)

### Евалуација рада студентске службе

Понашање особља је коректно	1 (незадовољавајуће)	2 (задовољавајуће)	3 (добро)	4 (врло добро)	5 (одлично)
Захтеви за услугу реализују се брзо и ефикасно	1 (незадовољавајуће)	2 (задовољавајуће)	3 (добро)	4 (врло добро)	5 (одлично)
Тачност података издатих на захтев је	1 (незадовољавајућа)	2 (задовољавајућа)	3 (добра)	4 (врло добра)	5 (одлична)
Радно време са студентима је	1 (незадовољавајуће)	2 (задовољавајуће)	3 (добро)	4 (врло добро)	5 (одлично)
Информације за студенте су истакнуте видно и благовремено	1 (незадовољавајуће)	2 (задовољавајуће)	3 (добро)	4 (врло добро)	5 (одлично)
Информатизација процеса је	1 (незадовољавајућа)	2 (задовољавајућа)	3 (добра)	4 (врло добра)	5 (одлична)



Коришћење ресурса Факултета од стране студената

Библиотекарски фонд користим	1 (никада)	2 (ретко)	3 (средње)	4 (повремено)	5 (често)
Читаоницу користим	1 (никада)	2 (ретко)	3 (средње)	4 (повремено)	5 (често)
Рачунарску учионицу ван наставе користим	1 (никада)	2 (ретко)	3 (средње)	4 (повремено)	5 (често)
Могућност бављења спортом у фискултурној сали користим	1 (никада)	2 (ретко)	3 (средње)	4 (повремено)	5 (често)
Сајт Факултета користим	1 (никада)	2 (ретко)	3 (средње)	4 (повремено)	5 (често)
Сајт Института користим	1 (никада)	2 (ретко)	3 (средње)	4 (повремено)	5 (често)

Као и код оцене педагошког рада наставног особља, и приликом ове анкете је забележено мање учешће студената него претходних анкета.

<b>БИБЛИОТЕКА</b>		
Питање	Број листића	Просечна оцена
1	378	3.60
2	401	3.91
3	348	3.61
4	353	3.42
<b>Просечна оцена на основу свих листића</b>	<b>420</b>	<b>3.64</b>

Забележене су више просечне оцене које се односе на рад Библиотеке (3.64) у односу на анкету у зимском семестру 2016/17. године (3.18). Вероватно је узрок томе измењена структура питања и уклањање питања која су се односила на то колико студенти користе ресурсе Библиотеке. Када је реч о питањима која су непромењена у односу на раније анкете, нису уочене неке значајније промене у ставовима студената, при чему су студенти најмање задовољни радним временом Читаонице. Овакав резултат је мало изненађујући, будући да је радно време Читаонице више него адекватно и студенти имају сасвим довољно времена за коришћење њених капацитета.

<b>ТЕХНИЧКА ОПРЕМЉЕНОСТ</b>		
Питање	Број листића	Просечна оцена
1	352	3.12
2	289	3.05
3	447	3.64
4	448	3.84
5	447	3.94
<b>Просечна оцена на основу свих листића</b>	<b>457</b>	<b>3.59</b>

Још је изразитије повећање просечне оцене када је у питању техничка опремљеност (3.59) у односу на зимски семестар 2016/17. године (2.65). Премештање питања која се односе на питања о томе колико студенти користе ресурсе Факултета, довела су изразитог повећања просечне оцене. Студенти су најмање задовољни расположивим терминима за коришћење фискултурне сале, па би можда требало уложити напоре да се оствари што је могуће више



слободних термина за студенте, мада, са друге стране, ту могућност јако ретко користе (видети нешто касније).

<b>СТУДЕНТСКА СЛУЖБА</b>		
Питање	Број листића	Просечна оцена
1	473	3.27
2	470	3.35
3	469	3.74
4	472	2.49
5	472	3.34
6	466	3.32
<b>Просечна оцена на основу свих листића</b>	<b>478</b>	<b>3.23</b>

Када је у питању оцена рада Студентске службе, питања у анкетном листићу нису мењана. У анкети у летњем семестру 2016/17. године рад Студентске службе је оцењен просечном оценом **3.23**, што је нижа просечна оцена него у зимском семестру 2015/16. године (3.46). Студенти су и даље убедљиво најмање задовољни дужином радног времена са студентима (2.49). Будући да се оваква ситуација понавља приликом сваке анкете, вероватно би требало озбиљно поради на промени радног времена Студентске службе са студентима, с`обзиром на велики број испитних рокова, као и других обавеза које имају и студенти, али и запослени у Студентској служби. Са друге стране, чињеница је да веома често Студенстак служба излази у сусрет студентима и пружа им услуге и ван предвиђеног времена рада са њима.

<b>КОРИШЋЕЊЕ РЕСУРСА ФАКУЛТЕТА ОД СТРАНЕ СТУДЕНАТА</b>		
Питање	Број листића	Просечна оцена
1	477	2.78
2	474	2.64
3	474	2.14
4	473	1.93
5	472	3.55
6	476	4.11
<b>Просечна оцена на основу свих листића</b>	<b>479</b>	<b>2.85</b>

По први пут је приликом анкетирања издвојен посебан анкетни листић који се односи на коришћење ресурса Факултета од стране студената. Основни разлог је што су се многа од питања раније налазила у анкетним листићима која су се односила на рад Библиотеке и техничку опремљеност Факултета, што је у тим случајевима давало погрешну слику о раду тих служби. Резултати анкете показују да студенти недовољно користе ресурсе Факултета (питања 1 до 4). Индикативно је да студенти у анкети одговарају да јако ретко користе могућност коришћења фискултурне сале (оцена 1.93), док су истовремено незадовољни терминима коришћења сале (питање 2 код техничке опремљености, оцена 3.05). Студенти редовно прате информације на сајтовима како Факултета, тако и одговарајућих института. Могуће је да овде недостају питања и о томе колико су задовољни квалитетом/прегледношћу тих сајтова, а не да се изјашњавају само о томе колико те сајтове редовно посећују.



## ЗАКЉУЧАК

Анкета спроведена у летњем семестру школске 2016/17. године је одржана, као и приликом две претходне анкете, електронски, тј. студенти су били у могућности да *online* попуњавају анкету на сајту Факултета. Приликом анализе анкете спроведене у зимском семестру 2016/17. године, као и оне у летњем семестру 2015/16. године (када је први пут спроведен овакав облик анкетирања студената), била су истакнута позитивна искуства. Иако је овакав начин анкетирања бржи и лакши за обраду, приликом спровођења анкете у летњем семестру 2016/17. године и обраде добијених резултата, суочили смо се и са изразитим негативним ефектима. Они се, пре свега, односе на драстичан пад у броју студената који су учествовали у анкети, а тај смањени број студената је знатно отежао правилно тумачење добијених резултата.

У анкети је учествовало **485 студената**, односно **34.25%** од укупног броја студената, што је знатно мање у односу на зимски семестар, када је у анкети учествовало 743 студената, односно 52.47%. У оквиру дела који се односе на наставу обрађено је **2538** анкетних листића који се односе на рад наставника (у анкети за зимски семестар школске 2016/17. је обрађено 3763 анкетних листића) и **2180** анкетних листића који се односе на рад сарадника (у анкети за зимски семестар школске 2016/17. је обрађено 3509 анкетних листића). И према броју обрађених анкетних листића у односу на зимски семестар школске 2016/17. године је уочљив пад у учешћу студената у анкети.

За разлику од зимског семестра школске 2016/17. године, када је одзив био већи од 50% од укупног броја студената на два Института (Институт за биологију и екологију и Институт за хемију), сада је само на Институту за математику и информатику више од 50% студената попунило анкету. Изразито су лоши резултати на Институту за хемију (18.33% од укупног броја студената на Институту) и Институту за физику (свега 11.11%), тако да резултате анкете на овим институтима треба узети са озбиљном резервом.

Овако слабо учешће студената у анкети указује на неопходност предузимања одређених мера којима би се студенти стимулисали да одговорно приступе овој активности, која је важна за нормално функционисање, али и унапређивање наставног процеса на Факултету.

Резултати анкете у летњем семестру 2017/17. године показују да су просечне оцене и наставника (4.48) и сарадника (4.43) на нивоу Факултета нешто ниже него у зимском семестру (наставници 4.57; сарадници 4.47). Ипак, и ово су високе оцене које показују да су студенти у основи задовољни педагошким радом наставника и сарадника. Међутим, треба истаћи чињеницу да је на Институту за хемију и Институту за физику већи проценат наставника и сарадника (више од 50% од укупног броја оцењених наставника и сарадника) који су оцењени са мање од 5 анкетних листића, па се може рећи да резултати анкете на ова два института не одражавају реалну ситуацију. Једино је на Институту за математику и информатику мали процентуални удео наставног особља који су оцењени са мање од 5 анкетних листића, тако да је ту ситуација најреалнија. Што се тиче Института за биологију и екологију, тамо је тај проценат мањи од 18%, тако да резултати анкете већим делом одражавају реалну ситуацију.

За разлику од претходних анкета, када је то био чешћи случај, једино су наставници на Институту за биологију и екологију и сарадници на Институту за математику и



информатику оцењени одличном просечном оценом (4.56 и 4.53, редом). Иако су и остале оцене у просеку високе, ипак је уочен благи пад у оцени педагошког рада по институтима. Поред ових позитивних примера, уочено је да је у појединим случајевима дошло до уочљивог пада у просечним оценама наставника и сарадника у односу на зимски семестар (Институт за физику, који је у претходним анкетама имао најбоље резултате, и Катедра за општеобразовне предмете)

Иако је далеко највећи број наставника и сарадника Факултета оцењен високим просечним оценама, уочени су и случајеви где су поједини наставници и сарадници оцењени просечном оценом нижом од 2.00 (детаљније обрађено у анализи анкете). Без обзира што је разлог тако ниских оцена мали број студената који је оцењивао рад тих наставника и сарадника, потребно је да се предузму одређене корективне мере за унапређивање наставног процеса у тим случајевима, посебно када су у питању млађи сарадници, на почетку наставне каријере, када има довољно могућности да се уочене слабости исправе.

Као и током претходних анкета, уочено је да су оцене студената на мастер академским студијама обично знатно више него на основним академским студијама. Када су у питању и резултати појединачно, пре свега везани за изборне предмете, иста је ситуација. У оба случаја је у питању мали број анкетираних студената који, најчешће, дају знатно више просечне оцене на тим предметима, него на предметима где је у анкети учествовао већи број студената. То је уочљиво када се упореде оцене код истог наставника или сарадника кога на неком предмету оцени већи број студената (више од 10) у односу на предмете где је било свега 1 до 3 анкетна листића и тада су оцене, по правилу, знатно више (има и ретких изузетака). Тако високе оцене се могу тумачити на два начина: један је да је због малог броја студената могућ директнији/непосреднији рад са студентима, па су и резултати таквог рада бољи. Други, могући, разлог је да је на таквим предметима и иначе мали број студената који онда размишљају да ће наставници/сарадници знати да су их баш они оценили и да онда дају и више оцене него што су оне реалне. У сваком случају, ово захтева много озбиљнију анализу.

Што се тиче рада стручних служби Факултета, издвојена су питања студената која су се односила на њихово коришћење ресурса Факултета, а која су у претходним анкетама отежавала тумачење резултата. Отуда је уведена посебан анкетни листић који се односи на коришћење тих ресурса од стране Факултета. Ово се показало као исправан процес, јер су сада оцене рада Библиотеке и техничке опремљености Факултета много објективније. Са друге стране, резултати обраде анкетних листића који се односе на то колико студенти користе ресурсе Факултета, показују да то раде у малој мери и да остаје довољно простора за корекцију. Студенти редовно користе сајт Факултета и одговарајућих института, али недостају питања о томе колико су задовољни њиховим садржајем, тј. информисаношћу. Као и приликом претходних анкета, студенти су најмање задовољни терминима Студентске службе за рад са студентима. Будући да сада имамо и велики број испитних рокова, као и других повећаних административних обавеза које имају запослени у Студентској служби, требало би предузети мере за превазилажење овог одавно уоченог проблема. Све наведено указује на чињеницу да су студенти спремни да критикују рад поједних служби, али да сами признају да ресурсе Факултета не користе у довољној мери.

Адекватну анализу студентске анкете је знатно отежало и то што су студенти мастер академских студија на свим институтима у тако малој мери узели учешће у анкети, да се то граничи са незаинтересованошћу. Поприлично неодговаран однос не само студената мастер



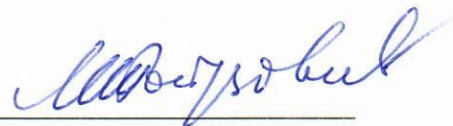
академских студија, него и основних академских студија, указује на неопходност предузимања мера којима би се студенти стимулисали да активније узму учешћа у анкети, као једном од механизма за унапређивање не само наставног, него и педагошког процеса, од чега би и они имали користи. Истовремено је и потребно да схвате и да је то једна од њихових обавеза, уколико наставу сматрају као двосмерни процес.

Резултати студентске анкете која је спроведена у летњем семестру школске 2016/17. Године, и поред уочених слабости, потврђују ситуацију из већине претходних анкета, а то је да студенти високим просечним оценама оцењују квалитет наставног/педагошког рада наставника и сарадника Факултета. Ово је јесте разлог за задовољство и показује да је наставни кадар Факултета квалитетан не само на пољу науке, већ и у области наставе.

Међутим, драстично смањен број студената који је учествовао у анкети, указује на потребу да се интензивира рад са студентима, као и на активније учествовање студентских структура и организација.

Извештај саставили

Продекан за наставу



Проф. др Марина Топузовић

Председник Комисије за обезбеђење квалитета



Проф. др Александар Остојић

У Крагујевцу,

23.10.2017.г.