



**Предмет: ИЗВЕШТАЈ О РЕЗУЛТАТИМА СТУДЕНТСКЕ АНКЕТЕ – зимски семестар
школске 2025/26. године**

Комисија за обезбеђење квалитета Природно-математичког факултета Универзитета у Крагујевцу, која је оформљена одлуком Наставно-научног већа ПМФ-а број 690/XII-1 од 01.10.2025. године, у оквиру спровођења поступка студентског вредновања квалитета студијских програма и педагошког рада и подношења извештаја о резултатима вредновања на Природно-математичком факултету, спровела је током фебруара 2026. године студентску анкету на Факултету.

У прилогу достављамо Извештај о резултатима студентске анкете.

С поштовањем

Продекан за наставу

Доц. др Сања Јанићевић

Председник Комисије за обезбеђење квалитета

Проф. др Горица Ђелић

Природно-математички факултет
Универзитет у Крагујевцу

СТУДЕНТСКА АНКЕТА

зимски семестар

школска 2025/26. година

АНАЛИЗА РЕЗУЛТАТА СТУДЕНТСКЕ АНКЕТЕ

У циљу континуираног праћења квалитета наставног процеса и административног рада на Природно-математичком факултету Универзитета у Крагујевцу, током фебруара 2026. године спроведена је редовна студентска анкета. Спровођење анкете у овом термину условљено је специфичним околностима из претходне школске године, (односно студентским блокадама) које су довеле до померања академског календара. Како је теоријска и практична настава у зимском семестру за студенте прве године почела 4. новембра, а за студенте виших година 12. новембра 2025. године, Комисија за обезбеђење квалитета је проценила да је фебруарски термин најадекватнији за објективну евалуацију рада након довољног периода непосредног наставног рада.

План спровођења анкете званично је усвојен на седници Комисије за обезбеђење квалитета одржаној 21.01.2026. године. Сама анкета реализована је у потпуно анонимном и електронском (online) формату. Студентима је омогућен приступ анкетним формуларима путем њихових личних налога на платформи за пријаву током јануарског рока (од 4. до 6. фебруара, уз додатни термин за студенте Математике и Информатике 16. и 17. фебруара), као и у оквиру фебруарског испитног рока (од 25. до 27. фебруара 2026. године).

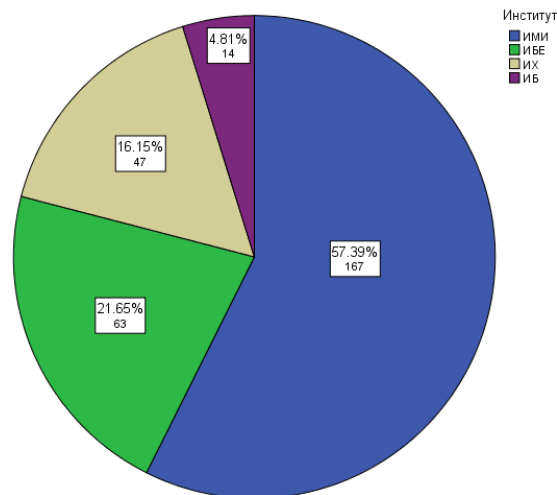
Сви студенти су благовремено и детаљно информисани о циљевима, техничким аспектима и распореду анкетања. За целокупну организацију, припрему и обраду података била је задужена Комисија за обезбеђење квалитета ПМФ-а, формирана одлуком Наставно-научног већа бр. 690/ХП-1 од 01.10.2025. године. Стручну статистичку обраду прикупљених података извршили су чланови са Института за математику и информатику

У анкети је учествовало **291 студената (29,7%** од укупног броја студената), што је знатно слабији одзив у односу на претходну школску годину. Преглед броја анкетираних студената по Институтима дат је у Табели 1. Као што се види из приказаних података, највећи одзив је на Институт за математику и информатику (26,72%) и Институту за биологију и екологију (26,69%).

Табела 1. Преглед броја анкетираних студената по институтима.

| Институт | Укупан број студената* | Број анкетираних студената | Процентни удео анкетираних студената |
|--------------------------------------|------------------------|----------------------------|--------------------------------------|
| Институт за математику и информатику | 625 | 167 | 26,72% |
| Институт за биологију и екологију | 236 | 63 | 26,69% |
| Институт за хемију | 201 | 47 | 23,38% |
| Институт за физику | 81 | 14 | 17,28% |
| ПМФ | 978 | 291 | 29,75% |

*У укупан број студената су укључени тренутно активни студенти основних и мастер студија, који су први пут уписали одговарајућу годину, као и они који су обновили годину у 2025/2026.



Процентни удео анкетираних студената по Институтма ПМФ-а

Анализа процентног удела анкетираних студената по институтима ПМФ-а показује неравномерну расподелу испитаника. Највећи број студената долази са ИМИ, који чини 57,39% укупног узорка (167 студената), што указује на његову доминантну заступљеност. Следи ИБЕ са 21,65% (63 студента), док ИХ учествује са 16,15% (47 студената), што представља умерену заступљеност. Најмањи удео има ИБ са свега 4,81% (14 студената), што указује на његову слабу заступљеност у истраживању.

Анализа везана за квалитет наставе реализоване у току зимског семестра школске 2025/26. године

Анкетни листић који се односи на **наставу** је подразумевао оцену наставног процеса од стране студента за сваки од предмета који је слушан у зимском семестру школске 2025/26. године. Изглед анкетних листића са листом питања која се односи на евалуацију наставног рада наставника и сарадника, приказан је у Табели 2. Оцена* се формира на основу 8 ставки које се односе на наставни рад наставника/сарадника, а вредновање је извршено избором оцене на скали од 1 до 5.

| | оцена | | | | |
|--|-------|---|---|---|---|
| | 1 | 2 | 3 | 4 | 5 |
| 1. Настава се реализује у складу са наставним планом и програмом | 1 | 2 | 3 | 4 | 5 |
| 2. Настава се одвија редовно и према распореду часова | 1 | 2 | 3 | 4 | 5 |
| 3. Наставна литература коју наставник/сарадник користи у извођењу наставе одговара садржају предмета | 1 | 2 | 3 | 4 | 5 |
| 4. Наставни садржаји се излажу на разумљив начин и рационално се користи време часа | 1 | 2 | 3 | 4 | 5 |
| 5. Предавања/вежбе су од користи за савладавање наставног градива | 1 | 2 | 3 | 4 | 5 |
| 6. Наставник/сарадник потстиче креативност и критичко мишљење студента | 1 | 2 | 3 | 4 | 5 |
| 7. Однос наставника/сарадника је коректан према студентима | 1 | 2 | 3 | 4 | 5 |
| 8. Наставник/сарадник је доступан за консултације | 1 | 2 | 3 | 4 | 5 |

* **НАПОМЕНА:** под „позитивном“ оценом код оцењивања наставника и сарадника подразумева се Члан 6. Правилника о начину и поступку заснивања радног односа и стицању звања наставника Универзитета у Крагујевцу, по којем се „позитивном оценом сматра оцена већа од 3 просечно у целом изборном периоду“.

У оквиру дела који је везан за евалуацију наставног рада обрађено је 1302 анкетних листића којима је оцењиван рад наставника и 1255 анкетних листића који се односе на рад сарадника. Преглед резултата студентске анкете везане за питања дата у Табели 2 приказан је у следећим табелама.

| ПРЕДАВАЧИ | | |
|---------------------------------------|--------------|----------------|
| Питање | Број листића | Просечна оцена |
| 1 | 1288 | 4.87 |
| 2 | 1286 | 4.85 |
| 3 | 1276 | 4.83 |
| 4 | 1287 | 4.79 |
| 5 | 1279 | 4.78 |
| 6 | 1277 | 4.77 |
| 7 | 1284 | 4.85 |
| 8 | 1238 | 4.86 |
| Просечна оцена на основу свих листића | 1302 | 4.82 |

| САРАДНИЦИ | | |
|---------------------------------------|--------------|----------------|
| Питање | Број листића | Просечна оцена |
| 1 | 1243 | 4.79 |
| 2 | 1244 | 4.80 |
| 3 | 1229 | 4.75 |
| 4 | 1238 | 4.69 |
| 5 | 1241 | 4.68 |
| 6 | 1233 | 4.66 |
| 7 | 1237 | 4.76 |
| 8 | 1215 | 4.78 |
| Просечна оцена на основу свих листића | 1255 | 4.73 |

Резултати евалуације указују на изузетно висок степен задовољства студената радом наставног особља, што се огледа у високим просечним оценама које прелазе **4,50**. У зимском семестру, рад наставника вреднован је високом средњом оценом **4,82**, док је рад сарадника оцењен са **4,73**.

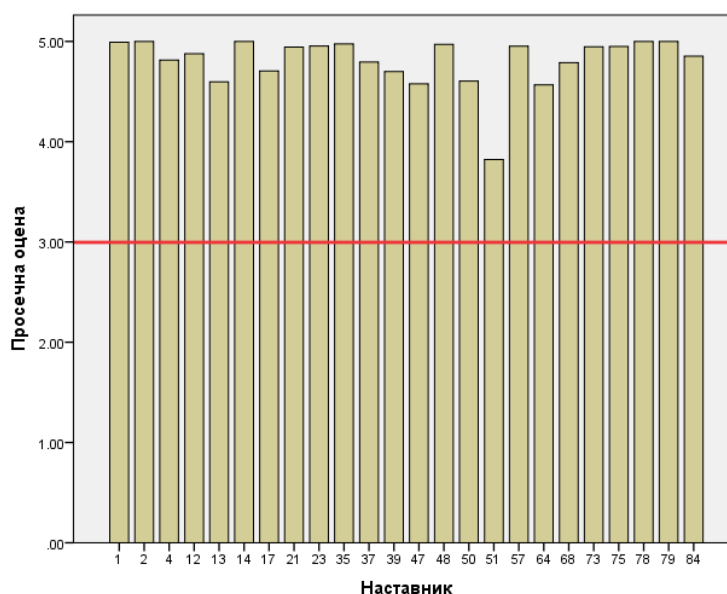
Студенти су највиши степен задовољства радом наставника исказали у оквиру ставке 1. Тиме је потврђено да се теоријска настава у потпуности реализује према предвиђеном плану и програму. Када је реч о сарадницима, као најбоље рангиран аспект рада издвојила се ставка 2. Овај податак указује на чињеницу да се вежбе одвијају континуирано и редовно. Такође, потврђено је строго поштовање утврђеног распореда часова у извођењу практичне наставе..

Институт за математику и информатику

Анализе везане за наставни кадар Института

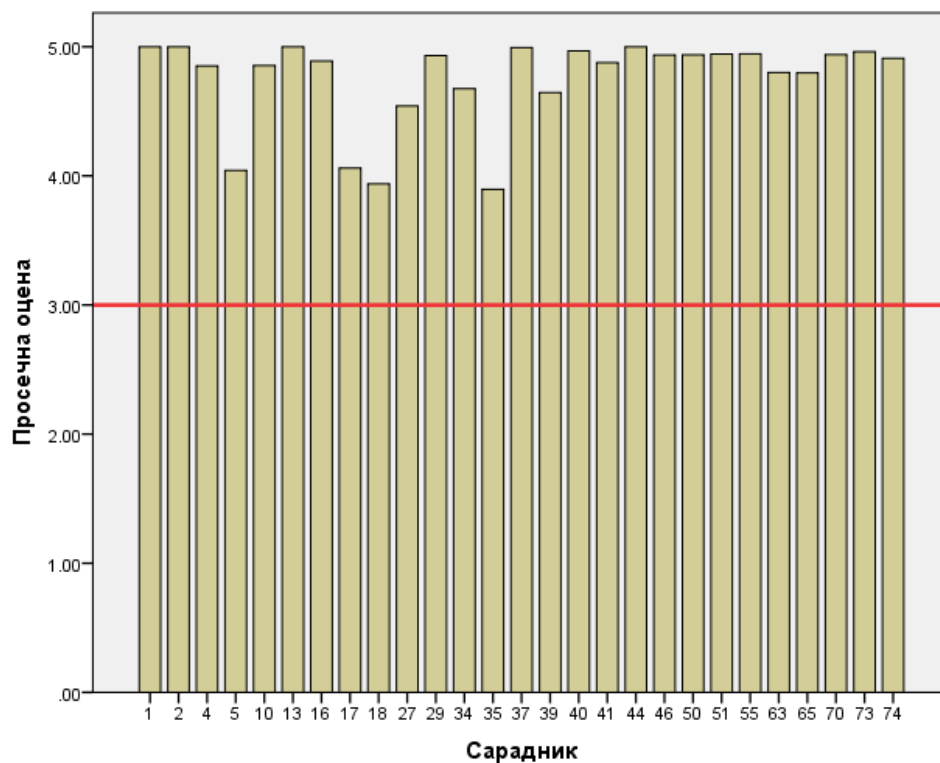
Студенти Института за математику и информатику педагошки рад наставника оценили су одличном просечном оценом (**4.82**). Сви наставници на Институту за математику и информатику су оцењени одличном просечном оценом (изнад 4.50).

| ПРЕДАВАЧИ | | |
|---------------------------------------|--------------|----------------|
| Питање | Број листића | Просечна оцена |
| 1 | 587 | 4.88 |
| 2 | 586 | 4.84 |
| 3 | 579 | 4.83 |
| 4 | 587 | 4.80 |
| 5 | 583 | 4.78 |
| 6 | 582 | 4.80 |
| 7 | 586 | 4.85 |
| 8 | 555 | 4.84 |
| Просечна оцена на основу свих листића | 593 | 4.82 |



Општа просечна оцена рада сарадника износи високих **4,66**. Сви појединачни параметри оцењени су врло високим оценама, које се крећу у распону од **4,56** до **4,75**. Ови подаци недвосмислено потврђују изузетан квалитет рада сарадника у наставном процесу. Највише оцене остварене су на питањима 1 и 2.

| САРАДНИЦИ | | |
|---------------------------------------|--------------|----------------|
| Питање | Број листића | Просечна оцена |
| 1 | 629 | 4.74 |
| 2 | 629 | 4.75 |
| 3 | 621 | 4.67 |
| 4 | 625 | 4.59 |
| 5 | 628 | 4.57 |
| 6 | 621 | 4.56 |
| 7 | 625 | 4.72 |
| 8 | 608 | 4.72 |
| Просечна оцена на основу свих листића | 636 | 4.66 |



На основу анализе анкетних листића, студенти су и код наставника и сарадника највише задовољни реализацијом наставе у складу са наставним планом и програмом.

Анализе везане за студијске програме на Институту

Студентска анкета обухватила је четири студијска програма на Институту за математику и информатику. Резултати показују изузетно висок степен задовољства радом предавача на свим нивоима студија. Просечне оцене на свим програмима крећу се у распону од 4,81 до 4,99, што представља врхунски резултат у оквиру академске евалуације.

На мастер академским студијама (МАС) забележен је готово максималан учинак. Студијски програм МАС Математика остварио је просечну оцену од 4,99. Код овог програма већина ставки оцењена је чистом петицом (5,00). Сличан успех бележи и МАС Информатика, где просечна оцена такође износи 4,99. Ови подаци указују на потпуну усклађеност наставе са очекивањима студената на другом степену студија.

Основне академске студије (ОАС) такође бележе веома високе оцене. Програм ОАС Математика оцењен је просечном оценом 4,85, док је ОАС Информатика остварила просек од 4,81. На програму ОАС Математика студенти су највише оцене дали за ставку 8 (4,89). Код ОАС Информатике највише је оцењена ставка 1 (4,88), која се односи на реализацију наставе према плану.

Број анкетираних студената показује да је највећи одзив био на програму ОАС Информатика са укупно 377 попуњених листића

Евалуација педагошког рада наставника и сарадника на Институту за математику и информатику показује веома високу и уједначену оцену квалитета наставе.

| ПРЕДАВАЧИ | ОАС МАТЕМАТИКЕ | | ОАС ИНФОРМАТИКЕ | | МАС МАТЕМАТИКЕ | | МАС ИНФОРМАТИКЕ | |
|---------------------------------------|----------------|----------------|-----------------|----------------|----------------|----------------|-----------------|----------------|
| | n | Просечна оцена | n | Просечна оцена | n | Просечна оцена | n | Просечна оцена |
| 1 | 156 | 4.87 | 373 | 4.88 | 82 | 5.00 | 18 | 5.00 |
| 2 | 156 | 4.87 | 373 | 4.82 | 80 | 4.99 | 18 | 5.00 |
| 3 | 154 | 4.85 | 367 | 4.82 | 81 | 5.00 | 18 | 5.00 |
| 4 | 155 | 4.83 | 372 | 4.78 | 82 | 5.00 | 18 | 5.00 |
| 5 | 155 | 4.85 | 369 | 4.76 | 81 | 5.00 | 18 | 5.00 |
| 6 | 156 | 4.86 | 366 | 4.79 | 80 | 4.99 | 18 | 5.00 |
| 7 | 157 | 4.87 | 370 | 4.85 | 81 | 4.99 | 18 | 4.94 |
| 8 | 155 | 4.89 | 341 | 4.82 | 81 | 5.00 | 18 | 5.00 |
| Просечна оцена на основу свих листића | 158 | 4.85 | 377 | 4.81 | 82 | 4.99 | 18 | 4.99 |

Студентска евалуација рада сарадника показује изразито позитивне трендове на свим нивоима студија. Просечне оцене по студијским програмима крећу се у распону од 4,56 до

максималних **5,00**, што указује на висок квалитет извођења практичне наставе и вежби. Посебно се издвајају резултати на мастер академским студијама.

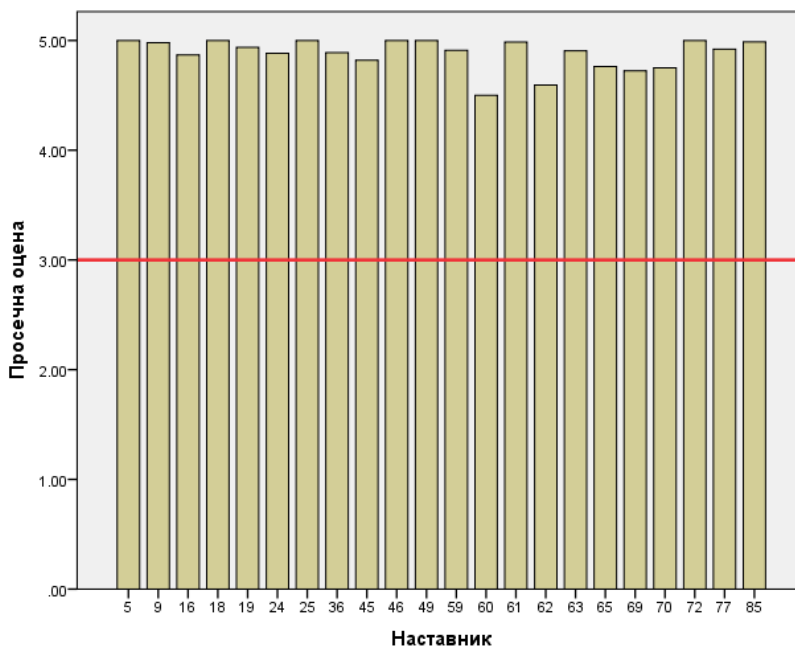
| САРАДНИЦИ | ОАС МАТЕМАТИКЕ | | ОАС ИНФОРМАТИКЕ | | МАС МАТЕМАТИКЕ | | МАС ИНФОРМАТИКЕ | |
|--|-------------------|-------------------|--------------------|-------------------|-------------------|-------------------|--------------------|-------------------|
| | п | Просечна оцена | п | Просечна оцена | п | Просечна оцена | п | Просечна оцена |
| 1 | 138 | 4.95 | 436 | 4.66 | 52 | 5.00 | 19 | 5.00 |
| 2 | 137 | 4.94 | 436 | 4.67 | 52 | 5.00 | 19 | 5.00 |
| 3 | 135 | 4.90 | 430 | 4.57 | 52 | 4.96 | 19 | 5.00 |
| 4 | 136 | 4.87 | 434 | 4.48 | 51 | 4.96 | 19 | 5.00 |
| 5 | 137 | 4.85 | 435 | 4.45 | 52 | 4.96 | 19 | 5.00 |
| 6 | 137 | 4.82 | 429 | 4.46 | 50 | 5.00 | 19 | 5.00 |
| 7 | 137 | 4.94 | 433 | 4.63 | 51 | 5.00 | 19 | 5.00 |
| 8 | 138 | 4.95 | 417 | 4.62 | 51 | 5.00 | 19 | 5.00 |
| Просечна оцена на основу свих листића | 139 | 4.91 | 441 | 4.56 | 52 | 4.98 | 19 | 5.00 |

Институт за биологију и екологију

Анализе везане за наставни кадар на Институту

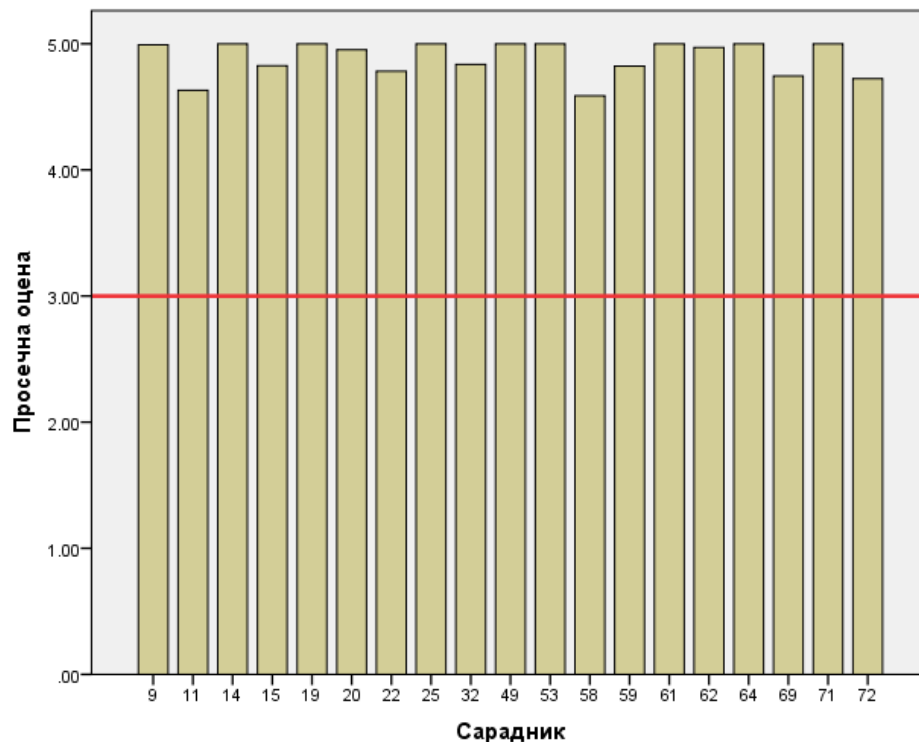
Просечна оцена рада предавача износи 4,88, што потврђује изузетан квалитет наставног процеса. Максимална оцена 4,92, је на питању о реализацији наставе у складу са наставним планом и програмом, чиме је документован висок степен академске дисциплине и доследности. Изврсна комуникација на релацији професор–студент потврђена је кроз високе оцене за доступност наставника за консултације (4,91) и њихов коректан однос према студентима (4,90). Такође, резултати анкете јасно указују на то да наставна литература у потпуности одговара садржају предмета (4,88), док се сами наставни садржаји излажу на разумљив начин уз рационално коришћење времена (4,84).

| ПРЕДАВАЧИ | | |
|---------------------------------------|--------------|----------------|
| Питање | Број листића | Просечна оцена |
| 1 | 345 | 4.92 |
| 2 | 344 | 4.89 |
| 3 | 344 | 4.88 |
| 4 | 344 | 4.84 |
| 5 | 340 | 4.86 |
| 6 | 341 | 4.81 |
| 7 | 341 | 4.90 |
| 8 | 337 | 4.91 |
| Просечна оцена на основу свих листића | 349 | 4.88 |



| САРАДНИЦИ | | |
|---------------------------------------|--------------|----------------|
| Питање | Број листића | Просечна оцена |
| 1 | 310 | 4.86 |
| 2 | 310 | 4.87 |
| 3 | 309 | 4.88 |
| 4 | 308 | 4.86 |
| 5 | 308 | 4.87 |
| 6 | 308 | 4.82 |
| 7 | 307 | 4.85 |
| 8 | 304 | 4.88 |
| Просечна оцена на основу свих листића | 313 | 4.86 |

Рад сарадника оцењен је високом просечном оценом од 4,86. Као кључне предности студенти су издвојили изузетну доступност за консултације (4,88) и квалитетну наставну литературу (4,88) која у потпуности одговара предметима. Такође, веома високо је оцењена редовност одржавања наставе (4,87), као и чињеница да су вежбе од велике користи за савладавање градива (4,87).



Када су у питању појединачне оцене наставника и сарадника, сви су оцењени просечном оценом већом од 4.50.

Анализе везане за студијске програме на Институту

На основу анализе резултата за студијске програме Биологије и Екологије, евидентно је да наставно особље остварује врхунске резултате на свим нивоима студија. На свим мастер програмима (Биологија, Молекуларна биологија и Екологија) забележен је максималан учинак са просечном оценом 5,00, што потврђује апсолутно задовољство студената квалитетом наставе и вежби. Висок квалитет рада одржава се и на основним академским студијама, где предавачи и сарадници на програму Екологије бележе просеке од 4,87 и 4,84, док на програму Биологије остварују оцене 4,84 и 4,83. Студенти су посебно истакли велику доступност наставног кадра за консултације и доследну реализацију наставе према утврђеном плану, чиме је потврђен изузетан професионализам и посвећеност Института у раду са великим групама студената..

| ПРЕДАВАЧИ | ОАС биологије | | ОАС екологије | | МАС биологије | | МАС молекуларна биологија | | МАС екологије | |
|---------------------------------------|---------------|----------------|---------------|----------------|---------------|----------------|---------------------------|----------------|---------------|----------------|
| | п | Просечна оцена | п | Просечна оцена | п | Просечна оцена | п | Просечна оцена | п | Просечна оцена |
| 1 | 217 | 4.88 | 88 | 4.94 | 42 | 5.00 | 20 | 5.00 | 6 | 5.00 |
| 2 | 216 | 4.88 | 88 | 4.86 | 42 | 4.98 | 20 | 5.00 | 6 | 5.00 |
| 3 | 215 | 4.86 | 89 | 4.85 | 42 | 5.00 | 20 | 5.00 | 6 | 5.00 |
| 4 | 215 | 4.81 | 89 | 4.82 | 42 | 5.00 | 20 | 5.00 | 6 | 5.00 |
| 5 | 212 | 4.83 | 89 | 4.84 | 41 | 5.00 | 20 | 5.00 | 6 | 5.00 |
| 6 | 213 | 4.75 | 88 | 4.84 | 42 | 5.00 | 20 | 5.00 | 6 | 5.00 |
| 7 | 213 | 4.88 | 88 | 4.89 | 42 | 5.00 | 20 | 5.00 | 6 | 5.00 |
| 8 | 208 | 4.91 | 89 | 4.89 | 41 | 5.00 | 20 | 5.00 | 6 | 5.00 |
| Просечна оцена на основу свих листића | 220 | 4.84 | 89 | 4.87 | 42 | 5.00 | 20 | 5.00 | 6 | 5.00 |

| САРАДНИЦИ | ОАС биологије | | ОАС екологије | | МАС биологије | | МАС молекуларна биологија | | МАС екологије | |
|---|---------------|-------------------|---------------|-------------------|---------------|-------------------|---------------------------|-------------------|---------------|-------------------|
| | п | Просечна оцена | п | Просечна оцена | п | Просечна оцена | п | Просечна оцена | п | Просечна оцена |
| 1 | 194 | 4.82 | 68 | 4.90 | 28 | 5.00 | 14 | 5.00 | 5 | 5.00 |
| 2 | 193 | 4.84 | 69 | 4.87 | 28 | 5.00 | 14 | 5.00 | 5 | 5.00 |
| 3 | 192 | 4.84 | 69 | 4.88 | 28 | 5.00 | 14 | 5.00 | 5 | 5.00 |
| 4 | 191 | 4.84 | 69 | 4.81 | 28 | 5.00 | 14 | 5.00 | 5 | 5.00 |
| 5 | 191 | 4.85 | 69 | 4.81 | 28 | 5.00 | 14 | 5.00 | 5 | 5.00 |
| 6 | 191 | 4.81 | 69 | 4.75 | 28 | 5.00 | 14 | 5.00 | 5 | 5.00 |
| 7 | 191 | 4.83 | 69 | 4.83 | 27 | 5.00 | 14 | 5.00 | 5 | 5.00 |
| 8 | 187 | 4.86 | 69 | 4.86 | 28 | 5.00 | 14 | 5.00 | 5 | 5.00 |
| Просечна оцена на основу свих листића | 196 | 4.83 | 69 | 4.84 | 28 | 5.00 | 14 | 5.00 | 5 | 5.00 |

Високе оцене које су студенти дали предавачима и сарадницима Института за биологију и екологију е потврђују врхунски професионализам и посвећеност едукацији. Посебно се издваја чињеница да је на свим мастер академским студијама (Биологија, Молекуларна биологија и Екологија) остварен максималан учинак са просечном оценом 5,00, што указује да студенати имају високо мишљење о квалитету наставе, менторском раду и доступношћу наставника.

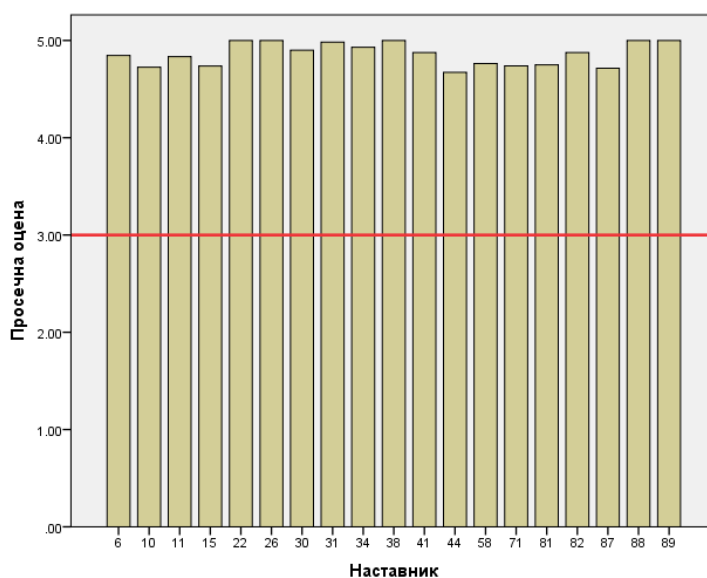
Институт за хемију

Анализе везане за наставни кадар на Институту

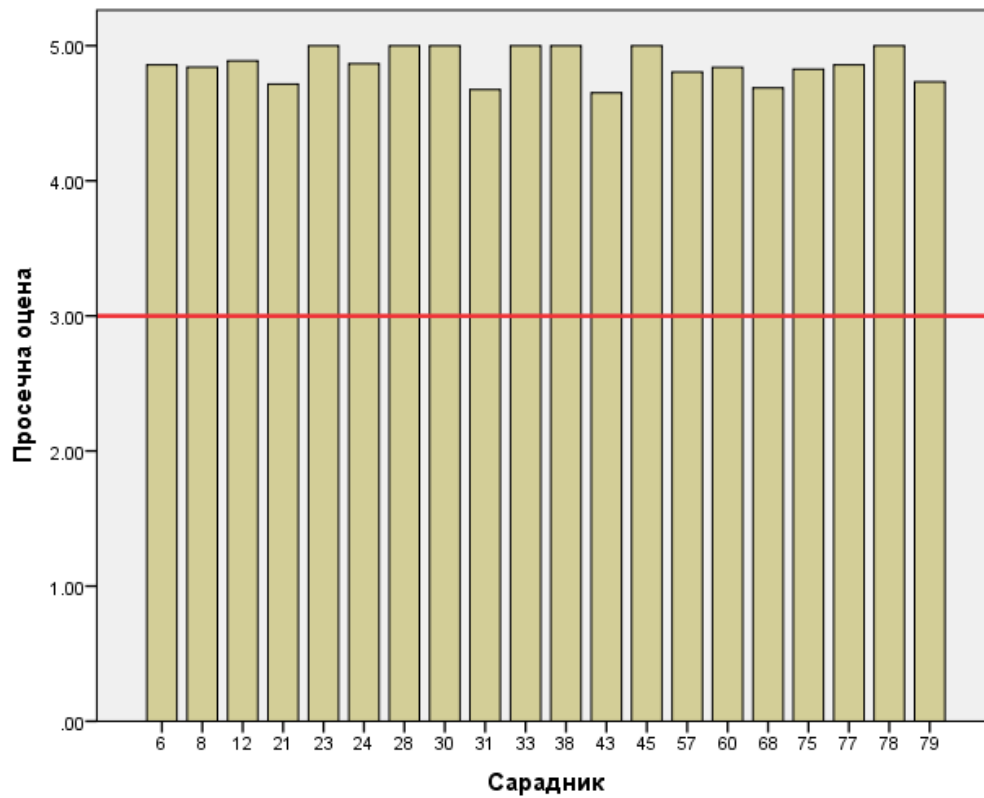
Резултати евалуације студената са Института за хемију показују високу усаглашеност у квалитету рада предавача и сарадника, са општим просечним оценама од 4,82 и 4,80. Код предавача су најбоље оцењена питања која се односе на реализацију наставе у складу са планом и редовност одржавања часова (обе ставке 4,86), уз изразито високу оцену за доступност за консултације (4,85). Сличан тренд примећује се и код сарадника, где су поштовање наставног плана и редовност наставе такође добили највише појединачне оцене (4,86). Студенти су код обе категорије наставног особља потврдили адекватност литературе и коректан однос према студентима.

Сви наставници и сарадници на свим студијским програмима оцењени изузетно високом просечном оценом изнад 4,50.

| ПРЕДАВАЧИ | | |
|---------------------------------------|--------------|----------------|
| Питање | Број листића | Просечна оцена |
| 1 | 195 | 4.86 |
| 2 | 195 | 4.86 |
| 3 | 193 | 4.83 |
| 4 | 195 | 4.81 |
| 5 | 195 | 4.78 |
| 6 | 195 | 4.74 |
| 7 | 196 | 4.82 |
| 8 | 192 | 4.85 |
| Просечна оцена на основу свих листића | 197 | 4.82 |



| САРАДНИЦИ | | |
|---------------------------------------|--------------|----------------|
| Питање | Број листића | Просечна оцена |
| 1 | 194 | 4.86 |
| 2 | 195 | 4.86 |
| 3 | 192 | 4.83 |
| 4 | 195 | 4.75 |
| 5 | 194 | 4.80 |
| 6 | 194 | 4.74 |
| 7 | 194 | 4.76 |
| 8 | 194 | 4.82 |
| Просечна оцена на основу свих листића | 195 | 4.80 |



Анализе везане за студијске програме

| ПРЕДАВАЧИ | ОАС хемије | | МАС хемије | |
|---------------------------------------|------------|------|----------------|------|
| | Питање | n | Просечна оцена | n |
| 1 | 192 | 4.82 | 26 | 4.92 |
| 2 | 191 | 4.85 | 26 | 4.85 |
| 3 | 190 | 4.77 | 26 | 4.88 |
| 4 | 192 | 4.73 | 26 | 4.92 |
| 5 | 192 | 4.76 | 26 | 4.77 |
| 6 | 192 | 4.68 | 26 | 4.77 |
| 7 | 193 | 4.79 | 26 | 4.81 |
| 8 | 190 | 4.81 | 26 | 4.92 |
| Просечна оцена на основу свих листића | 194 | 4.78 | 26 | 4.86 |

| САРАДНИЦИ | ОАС хемије | | МАС хемије | |
|---------------------------------------|------------|------|----------------|------|
| | Питање | n | Просечна оцена | n |
| 1 | 194 | 4.81 | 24 | 5.00 |
| 2 | 195 | 4.85 | 24 | 4.96 |
| 3 | 191 | 4.78 | 24 | 5.00 |
| 4 | 195 | 4.75 | 24 | 4.96 |
| 5 | 194 | 4.80 | 24 | 5.00 |
| 6 | 195 | 4.75 | 23 | 4.91 |
| 7 | 194 | 4.74 | 24 | 4.96 |
| 8 | 194 | 4.80 | 24 | 5.00 |
| Просечна оцена на основу свих листића | 195 | 4.79 | 24 | 4.97 |

Када је у питању оцена педагошког рада наставника и сарадника на студијским програмима Хемије, евидентно је да су сви наставници и сарадници на свим испитиваним параметрима оцењени изузетно високом просечном оценом изнад 4,50. На основу резултата анкете, предавачи на ОАС Хемије остварили су општу оценоу 4,78, док је на мастер студијама тај просек још виши и износи 4,86. Студенти су посебно истакли доследну реализацију наставе према плану и програму, као и велику доступност предавача за консултације на мастер нивоу (4,92). Код сарадника се примећује сличан тренд, при чему су на МАС Хемије остварене скоро максималне оцене са општим просеком од 4,97. На основним студијама сарадници су оцењени са високих 4,79, а студенти су на овом нивоу студија као најјачу страну издвојили редовност одржавања наставе према распореду часова (4,85). Ови показатељи недвосмислено указују на

висок степен професионализма и посвећености целокупног наставног кадра на Институту за хемију. Када је у питању оцена педагошког рада наставника и сарадника по студијским програмима, на оба студијска нивоа забележене су одличне просечне оцене.

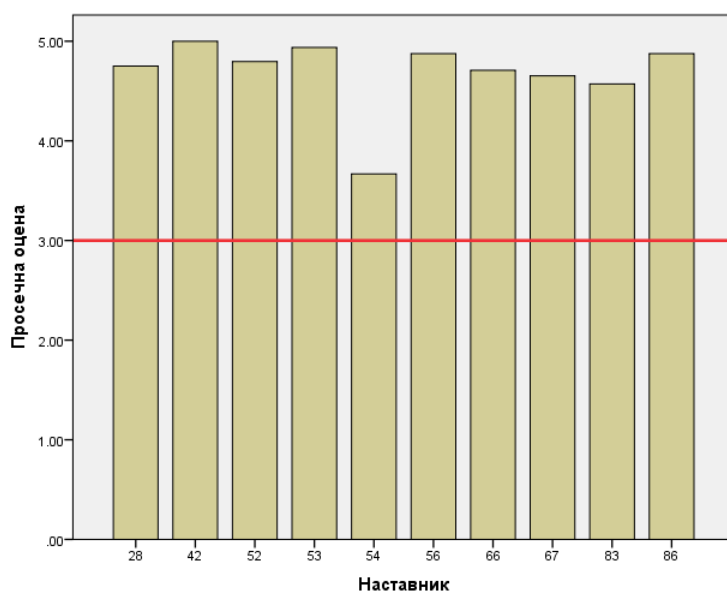
Наставни кадар Института за хемију остварио је високе оцене за свој педагошки рад, демонстрирајући конзистентан квалитет наставе на свим нивоима студија. Свеобухватни резултати потврђују да наставни кадар Института за хемију одговорно и квалитетно испуњава своје педагошке обавезе.

Институт за физику

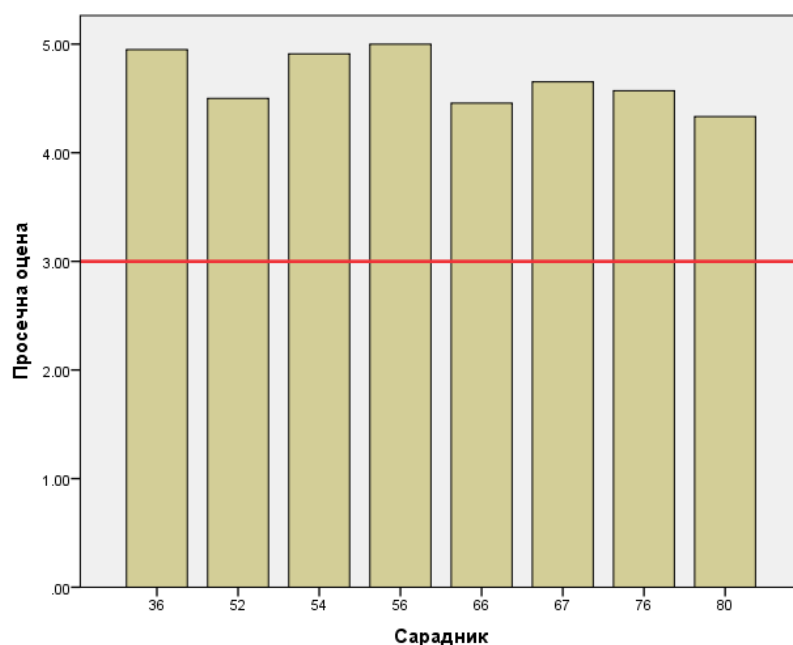
Анализе везане за наставни кадар на Институту

Резултати евалуације рада наставног особља на Институту за физику показују позитивне трендове, при чему су и предавачи и сарадници остварили високе опште оцене изнад 4,50. Код предавача, који су остварили укупну просечну оцену од 4,56, као најбоље оцењени издвајају се доступност наставника за консултације (4,80), редовност одржавања наставе (4,76) и реализација наставе у складу са планом и програмом (4,69), док је нижа оцена забележена код ставке која се односи на разумљиво излагање и рационално коришћење времена (4,28). С друге стране, сарадници на Институту остварили су општу просечну оцену од 4,69, а највише оцене добили су за редовност извођења наставе и вежби (4,85), коректан однос према студентима (4,80) и усклађеност вежби са наставним планом (4,77), док је као најслабије оцењен сегмент издвојено подстицање креативности и критичког мишљења (4,53).

| ПРЕДАВАЧИ | | |
|---------------------------------------|--------------|----------------|
| Питање | Број листића | Просечна оцена |
| 1 | 45 | 4.69 |
| 2 | 46 | 4.76 |
| 3 | 45 | 4.58 |
| 4 | 46 | 4.28 |
| 5 | 46 | 4.35 |
| 6 | 46 | 4.37 |
| 7 | 46 | 4.67 |
| 8 | 45 | 4.80 |
| Просечна оцена на основу свих листића | 47 | 4.56 |



| САРАДНИЦИ | | |
|---------------------------------------|--------------|----------------|
| Питање | Број листића | Просечна оцена |
| 1 | 53 | 4.77 |
| 2 | 54 | 4.85 |
| 3 | 53 | 4.70 |
| 4 | 54 | 4.56 |
| 5 | 54 | 4.57 |
| 6 | 53 | 4.53 |
| 7 | 54 | 4.80 |
| 8 | 53 | 4.77 |
| Просечна оцена на основу свих листића | 54 | 4.69 |



Анализе везане за студијске програме

Анализа педагошког рада на студијским програмима **Физике** указује на стабилан квалитет наставе, уз приметно више оцене на мастер нивоу у односу на основне студије. Код предавача, на МАС физике остварена је општа просечна оцена од 4,60, док су као најбоље оцењени параметри издвојени реализација наставе према плану, доступност за консултације и јасно дефинисани циљеви (све ставке по 4,67). На ОАС физике предавачи бележе просек од 4,30, при чему је редовност наставе најбоље оцењена (4,52), док је као најслабија тачка препозната рационална организација времена (4,02).

| ПРЕДАВАЧИ | ОАС физике | | МАС физике | |
|---------------------------------------|------------|------|----------------|------|
| | Питање | n | Просечна оцена | n |
| 1 | 50 | 4.44 | 18 | 4.67 |
| 2 | 52 | 4.52 | 18 | 4.56 |
| 3 | 50 | 4.40 | 18 | 4.67 |
| 4 | 52 | 4.08 | 18 | 4.50 |
| 5 | 52 | 4.02 | 18 | 4.56 |
| 6 | 52 | 4.10 | 18 | 4.56 |
| 7 | 52 | 4.38 | 18 | 4.61 |
| 8 | 45 | 4.42 | 18 | 4.67 |
| Просечна оцена на основу свих листића | 52 | 4.30 | 18 | 4.60 |

Код сарадника, ситуација је слична, са општом просечном оценом од 4,64 на мастер студијама и 4,45 на основним студијама. На МАС физике, студенти су највишим оценама вредновали подстицање креативности и критичког мишљења (4,79) и квалитет литературе (4,71). На ОАС физике, сарадници су најбоље оцењени за редовност извођења наставе (4,66) и реализацију према плану (4,63), док је најнижа оцена забележена код ставке која се односи на подстицање критичког мишљења (4,08).

| САРАДНИЦИ | ОАС физике | | МАС физике | |
|---------------------------------------|------------|------|----------------|------|
| | Питање | n | Просечна оцена | n |
| 1 | 57 | 4.63 | 14 | 4.64 |
| 2 | 58 | 4.66 | 14 | 4.64 |
| 3 | 56 | 4.61 | 14 | 4.57 |
| 4 | 58 | 4.26 | 14 | 4.71 |
| 5 | 59 | 4.31 | 14 | 4.57 |
| 6 | 59 | 4.08 | 14 | 4.79 |
| 7 | 59 | 4.56 | 14 | 4.64 |
| 8 | 56 | 4.59 | 13 | 4.62 |
| Просечна оцена на основу свих листића | 59 | 4.45 | 14 | 4.64 |

Педагошки рад наставника и сарадника на Институту за физику оцењен је позитивно на свим нивоима студија, са општим оценама које потврђују професионализам у реализацији наставе. Приметан је тренд виших оцена на **мастер академским студијама (4,60)** у односу на основне студије, што указује на успешну менторску подршку и посвећеност у раду са мањим групама студената.

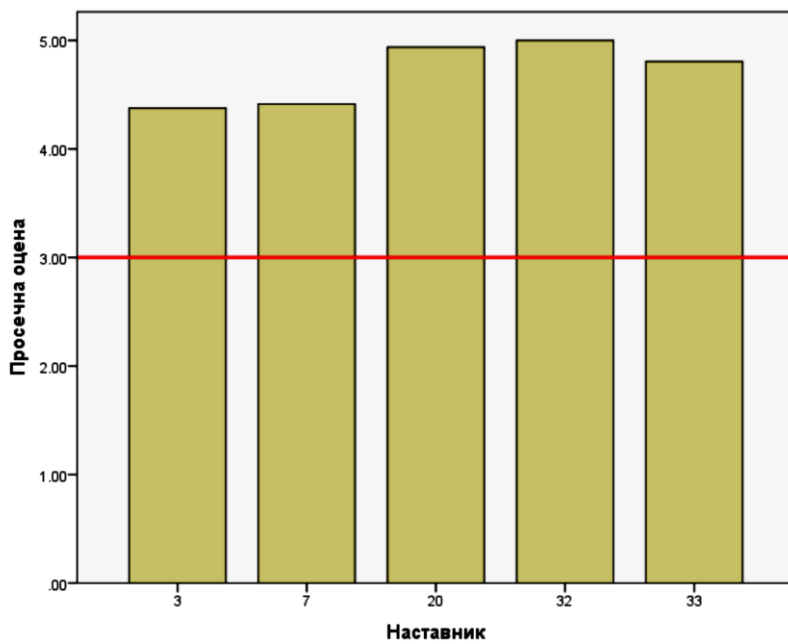
Катедра општеобразовних предмета

Анализе везане за наставни кадар Катедре

Резултати евалуације рада наставног особља на Катедри за општеобразовне предмете указују на висок и уједначен квалитет наставе, са општим просечним оценама од 4,80 за предаваче и 4,75 за сараднике. Код предавача, најбоље оцењени су јасно дефинисани циљеви, реализација наставе према плану и редовност одржавања часова (све три ставке са високих 4,83). Студенти су такође високо вредновали доступност наставника за консултације и квалитет коришћене литературе (4,81).

Код сарадника на овој катедри, највише оцене односе се на јасно излагање и разумљивост садржаја (4,80), као и редовност извођења наставе (4,77). Студенти су одличном оценом оценили и усклађеност вежби са наставним планом (4,76).

| ПРЕДАВАЧИ | | |
|---------------------------------------|--------------|----------------|
| Питање | Број листића | Просечна оцена |
| 1 | 88 | 4.83 |
| 2 | 87 | 4.83 |
| 3 | 87 | 4.82 |
| 4 | 88 | 4.75 |
| 5 | 88 | 4.83 |
| 6 | 87 | 4.75 |
| 7 | 88 | 4.81 |
| 8 | 84 | 4.81 |
| Просечна оцена на основу свих листића | 88 | 4.80 |



| САРАДНИЦИ | | |
|---------------------------------------|--------------|----------------|
| Питање | Број листића | Просечна оцена |
| 1 | 45 | 4.76 |
| 2 | 44 | 4.77 |
| 3 | 42 | 4.76 |
| 4 | 44 | 4.80 |
| 5 | 45 | 4.69 |
| 6 | 45 | 4.76 |
| 7 | 45 | 4.73 |
| 8 | 44 | 4.75 |
| Просечна оцена на основу свих листића | 45 | 4.75 |

Свеобухватни показатељи недвосмислено потврђују да ова катедра значајно доприноси општем квалитету образовања на Факултету.

АНАЛИЗЕ ВЕЗАНЕ ЗА СТРУЧНЕ СЛУЖБЕ

Анкетни листић који се односи на **рад стручних служби** је подразумевао оцену:

- коришћења ресурса Факултета од стране студената, кроз евалуацију 6 ставки,
- рада Библиотеке, кроз евалуацију 4 ставке,
- рада Студентске службе, кроз евалуацију 6 ставки и
- техничке опремљености Факултета, кроз евалуацију 6 ставки.

Вредновање је извршено избором оцене на скали од 1 до 5, а пример анкетних листића приказан је у следећим табелама.

Коришћење ресурса Факултета од стране студената

Изглед анкетних листића који се односе на коришћење ресурса Факултета од стране студената

| | | | | | |
|--|------------|-----------|------------|---------------|-----------|
| Библиотекарски фонд користим | 1 (никада) | 2 (ретко) | 3 (средње) | 4 (повремено) | 5 (често) |
| Читаоницу користим | 1 (никада) | 2 (ретко) | 3 (средње) | 4 (повремено) | 5 (често) |
| Рачунарску учионицу ван наставе користим | 1 (никада) | 2 (ретко) | 3 (средње) | 4 (повремено) | 5 (често) |
| Могућност бављења спортом у фискултурној сали користим | 1 (никада) | 2 (ретко) | 3 (средње) | 4 (повремено) | 5 (често) |
| Сајт Факултета користим | 1 (никада) | 2 (ретко) | 3 (средње) | 4 (повремено) | 5 (често) |
| Сајт Института користим | 1 (никада) | 2 (ретко) | 3 (средње) | 4 (повремено) | 5 (често) |

Анализом анкетног материјала добијене су следеће просечне оцене:

| Коришћење ресурса Факултета од стране студената | | |
|--|--------------|----------------|
| Питање | Број листића | Просечна оцена |
| 1 | 274 | 2.89 |
| 2 | 274 | 2.70 |
| 3 | 275 | 2.35 |
| 4 | 278 | 2.40 |
| 5 | 277 | 4.00 |
| 6 | 278 | 4.43 |
| Просечна оцена на основу свих листића | 280 | 3.13 |

Анализа података о коришћењу ресурса Факултета од стране студената указује на изражену активност у дигиталном окружењу, док је учесталост коришћења физичких капацитета за рад и рекреацију на знатно нижем нивоу. Општа просечна оцена учесталости коришћења свих ресурса износи 3,13.

Најинтензивније се користе дигитални ресурси, (сајт Института и сајт Факултета), што потврђује да студенти примарно користе интернет платформе за праћење наставних и административних информација. Насупрот томе, ресурси који захтевају физичко присуство користе се знатно ређе. Библиотекарски фонд (2,89) и читаоница (2,70) бележе слабо коришћења, што може указивати на све већи прелазак ка дигиталним изворима литературе или самосталном раду ван просторија Факултета. Најнижа учесталост коришћења забележена је код фискултурне сале (2,40) и рачунарске учионице ван наставе (2,35). Овакви резултати сугеришу да се капацитети за ваннаставне активности и самосталан рад на факултетској опреми користе тек повремено или ретко, што отвара питање потребне мотивације студената или можда недовољне прилагођености термина и услова њиховим стварним потребама.

Евалуација рада Библиотеке Факултета

Изглед анкетних листића који се односе на рад Библиотеке приказан је у следећој табели. Овај део анкете могли су да попуњавају само студенти који су у претходном упитнику изабрали да користе фонд Библиотеке.

| | | | | | |
|---|----------------------|--------------------|-----------|----------------|-------------|
| Библиотекарски фонд је довољно богат, савремен и примерен потребама студената | 1 (незадовољавајуће) | 2 (задовољавајуће) | 3 (добро) | 4 (врло добро) | 5 (одлично) |
| Понашање особља је | 1 (незадовољавајуће) | 2 (задовољавајуће) | 3 (добро) | 4 (врло добро) | 5 (одлично) |
| Услови за учење у читаоници су | 1 (недовољни) | 2 (довољни) | 3 (добри) | 4 (врло добри) | 5 (одлични) |
| Радно време читаонице је | 1 (недовољно) | 2 (довољно) | 3 (добро) | 4 (врло добро) | 5 (одлично) |

Анализом анкетног материјала добијене су следеће просечне оцене:

| Евалуација рада библиотеке Факултета | | |
|---------------------------------------|--------------|----------------|
| Питање | Број листића | Просечна оцена |
| 1 | 188 | 4.54 |
| 2 | 206 | 4.61 |
| 3 | 182 | 4.44 |
| 4 | 175 | 4.34 |
| Просечна оцена на основу свих листића | 219 | 4.47 |

Анализа података везаних за рад библиотеке указује на квалитета ове организационе јединице, са укупном просечном оценом од 4,47. Највише оцене забележене су за понашање особља и богатство библиотечарског фонда (4,54). Студенти су истакли да је фонд довољно богат, савремен и у складу са њиховим потребама. Студенти су као сегмент који највише одступа од максималних оцена издвојили радно време читаонице (4,34), указујући на потребу за његовим потенцијалним прилагођавањем. Ови показатељи јасно указују на то да библиотека Факултета успешно испуњава своју функцију пружања подршке наставном и научно-истраживачком раду, обезбеђујући студентима адекватну литературу.

Евалуација рада Студентске службе

Изглед анкетних листића који се односе на рад Студентске службе приказан је у следећој табели. Овај део анкете могли су да попуњавају само студенти који су у претходном упитнику изабрали да су користили услуге Студентске службе.

| | | | | | |
|---|----------------------|--------------------|-----------|----------------|-------------|
| Понашање особља је коректно | 1 (незадовољавајуће) | 2 (задовољавајуће) | 3 (добро) | 4 (врло добро) | 5 (одлично) |
| Захтеви за услугу реализују Се брзо и ефикасно | 1 (незадовољавајуће) | 2 (задовољавајуће) | 3 (добро) | 4 (врло добро) | 5 (одлично) |
| Тачност података издатих на захтев је | 1 (незадовољавајућа) | 2 (задовољавајућа) | 3 (добра) | 4 (врло добра) | 5 (одлична) |
| Радно време са студентима је | 1 (незадовољавајуће) | 2 (задовољавајуће) | 3 (добро) | 4 (врло добро) | 5 (одлично) |
| Информације за студенте су истакнуте видно и благовремено | 1 (незадовољавајуће) | 2 (задовољавајуће) | 3 (добро) | 4 (врло добро) | 5 (одлично) |
| Информатизација процеса је | 1 (незадовољавајућа) | 2 (задовољавајућа) | 3 (добра) | 4 (врло добра) | 5 (одлична) |

Евалуација рада студентске службе показала је позитиван тренд раста, са овогодишњом просечном оценом од 4,02 у односу на прошлогодишњих 3,94. Највише оцене забележене су код тачности издатих података, информатизације процеса, брзине реализације захтева и благовремености истицања информација. Насупрот томе, испод вредности 4,00 налазе се коректност понашања особља (3,99) и радно време са студентима (3,85). Оваква дистрибуција података указује на техничку и информативну ефикасност службе, али и на јасан простор за

даље побољшање у сегментима непосредне комуникације и термиског усклађивања са корисницима како би се ови врло добри резултати приближили одличним.

Анализом анкетног материјала добијене су следеће просечне оцене:

| Евалуација рада студентске службе | | |
|---------------------------------------|--------------|----------------|
| Питање | Број листића | Просечна оцена |
| 1 | 278 | 3.99 |
| 2 | 278 | 4.04 |
| 3 | 279 | 4.22 |
| 4 | 278 | 3.85 |
| 5 | 278 | 4.02 |
| 6 | 278 | 4.05 |
| Просечна оцена на основу свих листића | 281 | 4.02 |

Евалуација техничке опремљености Факултета

Изглед анкетних листића који се односе на евалуацију техничке опремљености Факултета дат је у следећој табели.

| | | | | | |
|---|----------------------|--------------------|-----------|----------------|-------------|
| Расположивост рачунара ван наставе је | 1 (недовољна) | 2 (довољна) | 3 (добра) | 4 (врло добра) | 5 (одлична) |
| Расположивост студентских термина коришћења физкултурне сале је | 1 (недовољна) | 2 (довољна) | 3 (добра) | 4 (врло добра) | 5 (одлична) |
| Хигијенски услови на Факултету су | 1 (незадовољавајући) | 2 (задовољавајући) | 3 (добри) | 4 (врло добри) | 5 (одлични) |
| Сајт Факултета је прегледан и информативан | 1 (незадовољавајући) | 2 (задовољавајући) | 3 (добар) | 4 (врло добар) | 5 (одличан) |
| Сајт одговарајућег Института је прегледан и информативан | 1 (незадовољавајући) | 2 (задовољавајући) | 3 (добар) | 4 (врло добар) | 5 (одличан) |
| Студентски портал је прегледан и једноставан за коришћење | 1 (незадовољавајући) | 2 (задовољавајући) | 3 (добар) | 4 (врло добар) | 5 (одличан) |

Евалуација техничке опремљености и информатичких ресурса резултирала је врло добром општом просечном оценом од 4,20, што представља благи пад у односу на прошлу годину (4,25). У оквиру ових резултата, као сегменти који су одлично постављени и остварују оцене изнад просека издвајају се хигијенски услови квалитет сајтова појединачних Института и функционалност Студентског портала. Насупрот томе, иако су оцене прешле праг од 4,00, јасан простор за побољшање и главни узроци укупног пада оцене препознати су код расположивости рачунара ван наставе, доступности термина за физкултурну салу и прегледности главног сајта Факултета (4,18).

Анализом анкетног материјала добијене су следеће просечне оцене:

| Евалуација техничке опремљености Факултета | | |
|---|--------------|----------------|
| Питање | Број листића | Просечна оцена |
| 1 | 172 | 4.09 |
| 2 | 160 | 4.17 |
| 3 | 232 | 4.40 |
| 4 | 235 | 4.18 |
| 5 | 237 | 4.37 |
| 6 | 234 | 4.28 |
| Просечна оцена на основу свих листића | 245 | 4.20 |

На основу резултата анкете потребно је да се модернизује рачунарска опрема доступна студентима ван наставе и изврши редизајн главног сајта Факултета, уз боље планирање и проширење термина за коришћење физкултурне сале.

ЗАКЉУЧАК

У циљу систематског праћења квалитета наставног процеса и евалуације рада стручних служби на Природно-математичком факултету Универзитета у Крагујевцу, током фебруара 2026. године спроведена је редовна студентска анкета. Процес евалуације реализован је у потпуно анонимном, електронском формату, омогућавајући студентима свих нивоа студија да путем личних налога на платформи за пријаву испита изнесу своје ставове. Овакав методолошки приступ осигурао је висок степен објективности и релевантности прикупљених података, који служе као основа за даље стратешко планирање и унапређење институционалних капацитета.

Резултати спроведене евалуације недвосмислено потврђују да наставно особље своје професионалне обавезе испуњава на изузетно високом нивоу. Остварене просечне оцене за наставнике (4,82) и сараднике (4,73) сврставају квалитет наставног процеса у категорију одличног (изнад 4,50). Наставни кадар Института за биологију и екологију, оцењен је највишим оценама. Анализа указује на изврсну доступност наставника за консултације, доследну реализацију наставе према утврђеном плану и професионалан однос према студентима. Овако високе вредности су потврда да Факултет поседује квалитетан наставни кадар који успешно спаја научну компетентност са високим педагошким стандардима.

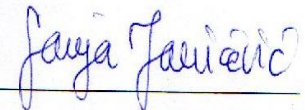
Рад Библиотеке и Студентске службе оцењен је као врло добар, уз континуиран тренд професионализације. Библиотека је препозната као кључни ресурс за научно-истраживачки рад, при чему студенти посебно наглашавају савременост фонда и услужност особља. Студентска служба показује стабилан напредак у домену тачности издатих података. Ипак, кроз сугестије студената идентификован је јасан простор за унапређење: неопходно је извршити ревизију и боље усклађивање радног времена ових служби са стварним дневним потребама студената како би им физички ресурси и административна подршка били доступнији током целог дана.

Евалуација техничке опремљености резултирала је врло добром оценом. Анализа указује на то да су дигиталне платформе, попут сајтова института и Студентског портала, најјачи сегменти техничке подршке. С друге стране, као критичне тачке које су утицале на нижу оцелу, препознате су расположивост рачунарске опреме ван термина редовне наставе и доступност термина у фискултурној сали. Ово јасно индицира да је за одржавање високих стандарда неопходно инвестирати у модернизацију хардверских ресурса и бољу организацију коришћења постојећих капацитета.

Општи је закључак да је настава у зимском семестру реализована веома успешно. Високе оцелу педагошког рада представљају снажан институционални темељ, али истовремено служе као путоказ за неопходна улагања у материјалне ресурсе. Приоритети Факултета у наредном периоду требало би да обухвате модернизацију техничке опреме, редизајн главног сајта. Тиме би се технички и материјални услови у потпуности изједначили са високим академским квалитетом који пружа наставни кадар. Реализацијом ових мера, технички и просторни услови Факултета би се у потпуности изједначили са високим академским квалитетом који пружа наставно особље, чиме би се осигурала дугорочна конкурентност и изврност ове високошколске установе.

Извештај саставили

Продекан за наставу



Доц. др Сања Јанићевић

Председник Комисије за обезбеђење квалитета



Проф. др Горица Ђелић

У Крагујевцу
27.03.2026.