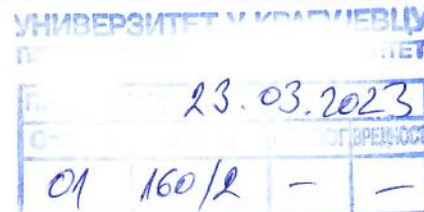




Број: _____
23.03.2023. године
Крагујевац



НАСТАВНО-НАУЧНОМ ВЕЋУ ПРИРОДНО-МАТЕМАТИЧКОГ ФАКУЛТЕТА
УНИВЕРЗИТЕТА У КРАГУЈЕВЦУ

Предмет: ИЗВЕШТАЈ О РЕЗУЛТАТИМА СТУДЕНТСКЕ АНКЕТЕ – зимски семестар
школске 2022/23. године

Комисија за обезбеђење квалитета Природно-математичког факултета Универзитета у Крагујевцу, која је оформљена одлуком Наставно-научног већа ПМФ-а број 210/ХП-1 од 13.04.2022. године, у оквиру спровођења поступка студентског вредновања квалитета студијских програма и педагошког рада и подношења извештаја о резултатима вредновања на Природно-математичком факултету, спровела је током јануара и фебруара 2023. године студентску анкету на Факултету.

У прилогу достављамо Извештај о резултатима студентске анкете.

С поштовањем

Продекан за наставу

Проф. др Александар Остојић

Председник Комисије за обезбеђење квалитета

Доц. др Сања Јанићевић

Природно-математички факултет
Универзитет у Крагујевцу

СТУДЕНТСКА АНКЕТА

зимски семестар

школска 2022/23. година

АНАЛИЗА РЕЗУЛТАТА СТУДЕНТСКЕ АНКЕТЕ

У циљу праћења квалитета наставе и рада стручних служби на Природно-математичком факултету Универзитета у Крагујевцу у јануару и фебруару 2023. године спроведена је студентска анкета. План спровођења анкете усвојен је на седници Комисије за обезбеђење квалитета одржаној 22.12.2022. године.

Током зимског семестра школске 2022/23. године настава је реализована на регуларан начин, у просторијама Факултета. У циљу провере квалитета наставног процеса Комисија је припремила анкетне формуларе, а сама Анкета спроведена је анонимно и *online*. Коришћењем личног електронског налога за пријаву испита у јануарском и фебруарском испитном року, сваки студент је имао могућност да преко линка приступи анкетном обрасцу. Обавештења о терминима спровођења Анкете су на време истакнута, тако да су студенти благовремено били упознати са циљем и терминима спровођења Анкете. За припремање, организацију, унос података и њихову обраду била је задужена Комисија за обезбеђење квалитета Природно-математичког факултета Универзитета у Крагујевцу, која је оформљена одлуком Наставно-научног већа ПМФ-а број 210/ХП-1 од 13.04.2022. године. Обраду резултата су обавили чланови Комисије са Института за математику и информатику.

У анкети је учествовало **1011 студената (77.77%** од укупног броја студената), што је нешто слабији одзив у односу на зимски семестар претходне школске године. Преглед броја анкетираних студената по Институтима дат је у Табели 1. Као што се види из приказаних података, највећи одзив је на Институту за хемију (90.16%), док је на осталим институтима одзив приближно уједначен.

Табела 1. Преглед броја анкетираних студената по институтима.

Институт	Укупан број студената*	Број анкетираних студената	Процентни удео анкетираних студената
Институт за математику и информатику	605	457	75.54%
Институт за биологију и екологију	368	270	73.37%
Институт за хемију	244	220	90.16%
Институт за физику	83	64	77.12%
ПМФ	1300	1011	77.77%

*У укупан број студената су укључени тренутно активни студенти основних и мастер студија, који су први пут уписали одговарајућу годину, као и они који су обновили годину.

Анализа везана за квалитет наставе реализоване у току зимског семестра школске 2022/23. године

Анкетни листић који се односи на **наставу** је подразумевао оцену наставног процеса од стране студента за сваки од предмета који је слушан у зимском семестру школске 2022/23. године. Обзиром да је настава у зимском семестру школске 2022/23. реализована на регуларан начин, на седници Комисије за квалитет одржаној 22.12.2022. донета је одлука да се користе

анкетни листићи који су коришћени у периоду пре ковид епидемије уз мале модификације постојеће листе питања. Оцена* се формира на основу:

- 10 ставки које се односе на предавања/предавача и
- 7 ставки које се односе на вежбе/сарадника.

Вредновање је извршено избором оцене на скали од 1 до 5. Изглед анкетних листића који се односе на наставни кадар† приказани су у табелама 2 и 3.

Табела 2. Питања везана за квалитет рада наставника.

	Наставник	оцена				
		1	2	3	4	5
1.	је излагао наставне садржаје јасно и разумљиво.	1	2	3	4	5
2.	је добро припремао предавања.	1	2	3	4	5
3.	је одржавао наставу редовно и на време.	1	2	3	4	5
4.	има коректан однос према студентима.	1	2	3	4	5
5.	јасно дефинише циљеве наставе и ниво знања који очекује од студената.	1	2	3	4	5
6.	квалитетним примерима и задацима олакшава разумевање садржаја.	1	2	3	4	5
7.	подстиче укључивање и учествовање студената у настави.	1	2	3	4	5
8.	уочава проблеме у савладавању градива и предлаже начине њиховог решавања.	1	2	3	4	5
9.	је доступан за консултације студентима.	1	2	3	4	5
10.	мотивише студенте за учење.	1	2	3	4	5

Табела 3. Питања везана за квалитет рада сарадника.

	Сарадник	оцена				
		1	2	3	4	5
1.	је излагао наставне садржаје јасно и разумљиво.	1	2	3	4	5
2.	је добро припремао вежбе.	1	2	3	4	5
3.	има коректан однос према студентима.	1	2	3	4	5
4.	подстиче укључивање и учествовање студената у настави.	1	2	3	4	5
5.	квалитетним примерима и задацима олакшава разумевање садржаја.	1	2	3	4	5
6.	на постављена питања одговара спремно и разумљиво.	1	2	3	4	5
7.	доступан је за консултације студентима.	1	2	3	4	5

У оквиру дела који је везан за наставу обрађено је **3698** анкетних листића којима је оцењиван рад наставника и **3893** анкетних листића који се односи на рад сарадника. Преглед резултата студентске анкете везане за питања дата у Табелама 2 и 3 приказан је у следећим табелама.

ПРЕДАВАЧИ		
Питање	Број листића	Просечна оцена
1	3669	4.70
2	3661	4.73

* **НАПОМЕНА:** под „позитивном“ оценом код оцењивања наставника и сарадника подразумева се Члан 6. Правилника о начину и поступку заснивања радног односа и стицању звања наставника Универзитета у Крагујевцу, по којем се „позитивном оценом сматра оцена већа од 3 просечно у целом изборном периоду“.

† у анкетним листићима су дати термини „предавач“ и „асистент“ да би се студенти лакше сналазили приликом попуњавања анкете (нису стављани званични термини „асистент“ и „сарадник у настави“ да би се избегле евентуалне недоумице).

3	3669	4.80
4	3661	4.75
5	3652	4.73
6	3625	4.71
7	3619	4.68
8	3578	4.67
9	3535	4.74
10	3562	4.62
Просечна оцена на основу свих листића	3698	4.70

САРАДНИЦИ		
Питање	Број листића	Просечна оцена
1	3854	4.68
2	3844	4.69
3	3866	4.73
4	3836	4.69
5	3830	4.66
6	3854	4.68
7	3826	4.74
Просечна оцена на основу свих листића	3893	4.69

Студенти су рад наставника и сарадника оценили одличним просечним оценама (изнад 4.50). Високе просечне оцене за наставнике и сараднике указују на то да студенти сматрају да наставно особље одговорно и квалитетно ради свој посао. Рад наставника и рад сарадника у овом семестру оцењени су приближно једнаким средњим оценама (**4.70**) и (**4.69**), респективно.

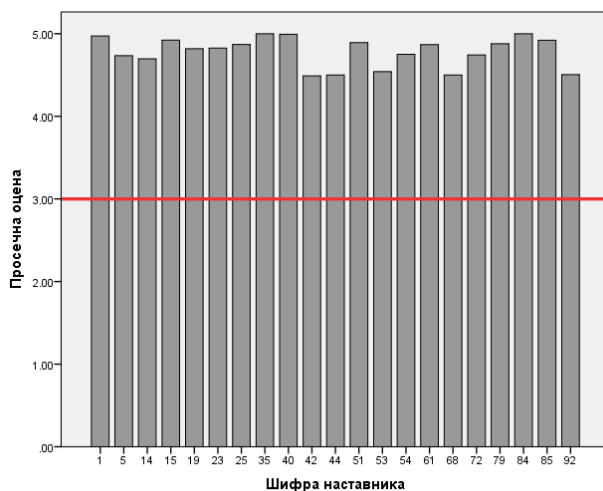
Када се анализирају подаци по питањима за наставнике, студенти су најзадовољнији ставком 3, која се односи на редовно одржавање наставе, док је за сараднике најбоље оцењена ставка 7 која се односи на доступност одржавања консултација. Треба нагласити да је и однос наставника према студентима оцењен веома високом оценом (код наставника 4.75 а код сарадника 4.73 што је у складу са подацима који су добијени и за претходни семестар).

Институт за математику и информатику

Анализе везане за наставни кадар Института

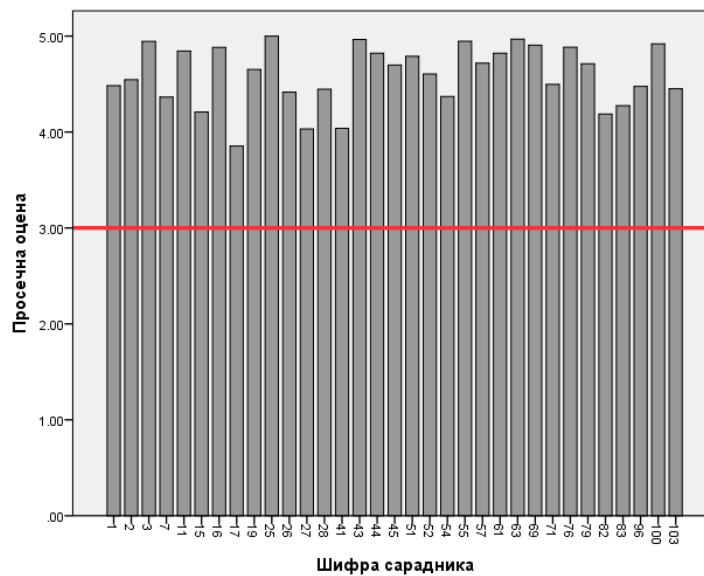
Студенти Института за математику и информатику педагошки рад наставника оценили су одличном просечном оценом (**4.71**). Већина наставника је оцењена одличном просечном оценом (изнад 4.50). Сви наставници на Институту за математику и информатику имају просечну оцену већу од 4, а само један наставник има просечну оцену која је мања од 4.50.

ПРЕДАВАЧИ		
Питање	Број листића	Просечна оцена
1	1193	4.69
2	1188	4.74
3	1192	4.82
4	1193	4.76
5	1182	4.75
6	1179	4.69
7	1171	4.67
8	1162	4.66
9	1121	4.75
10	1144	4.59
Просечна оцена на основу свих листића	1203	4.71



Сарадници Института за математику и информатику су оцењени високом просечном оценом (**4.58**). Већина има просечну оцену која је већа од 4.50, њих 13 је са просечном оценом мањом од 4.50, од чега један са просечном оценом мањом од 4.

САРАДНИЦИ		
Питање	Број листића	Просечна оцена
1	1820	4.56
2	1812	4.55
3	1833	4.64
4	1806	4.57
5	1805	4.54
6	1819	4.57
7	1806	4.64
Просечна оцена на основу свих листића	1850	4.58



На основу анализе анкетних листића, студенти су код наставника највише задовољни редовним одржавањем наставе, док су код сарадника најзадовољнији коректним односом према студентима и доступношћу одржавања консултација.

Анализе везане за студијске програме на Институту

Просечне оцене за наставнике су на ОАС и МАС математике и информатике одличне (изнад 4.50), а слично је и са просечним оценама сарадника.

ПРЕДАВАЧИ	ОАС МАТЕМАТИКЕ		ОАС ИНФОРМАТИКЕ		МАС МАТЕМАТИКЕ		МАС ИНФОРМАТИКЕ	
	Питање	n	Просечна оцена	n	Просечна оцена	n	Просечна оцена	n
1	388	4.79	900	4.60	121	4.96		
2	387	4.81	895	4.66	120	4.95		
3	387	4.87	903	4.77	119	4.99		
4	387	4.86	901	4.66	120	4.98		
5	388	4.80	894	4.67	118	4.96		
6	386	4.79	884	4.59	118	4.92		
7	383	4.76	877	4.57	119	4.94		
8	383	4.74	860	4.56	117	4.95		
9	371	4.85	824	4.64	115	5.00		
10	376	4.73	847	4.47	119	4.96		
Просечна оцена на основу свих листића	389	4.79	913	4.61	122	4.95		

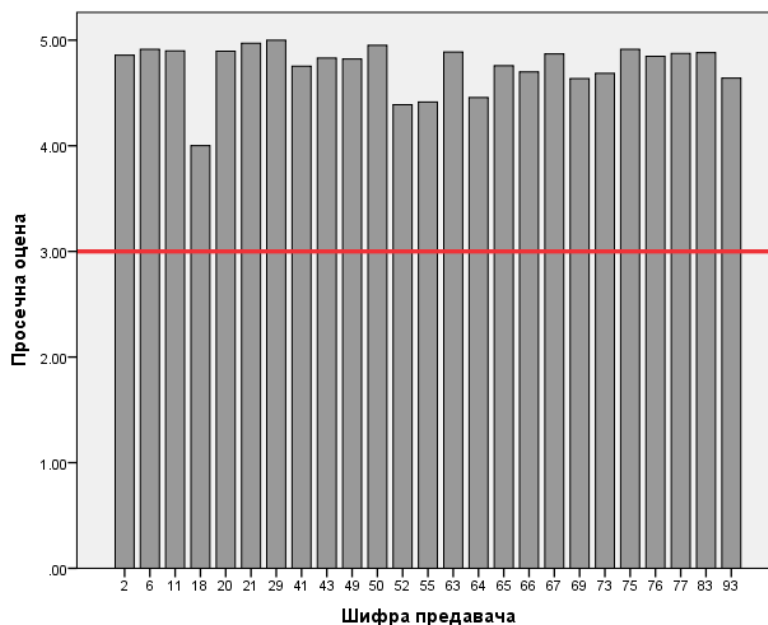
САРАДНИЦИ	ОАС МАТЕМАТИКЕ		ОАС ИНФОРМАТИКЕ		МАС МАТЕМАТИКЕ		МАС ИНФОРМАТИКЕ	
	Питање	n	Просечна оцена	n	Просечна оцена	n	Просечна оцена	n
1	358	4.66	1282	4.50	97	4.92		
2	358	4.71	1276	4.47	96	4.95		
3	358	4.77	1297	4.56	95	4.97		
4	357	4.71	1271	4.49	96	4.95		
5	357	4.66	1269	4.46	96	4.90		
6	355	4.70	1287	4.49	95	4.97		
7	357	4.81	1268	4.55	96	5.00		
Просечна оцена на основу свих листића	358	4.72	1311	4.50	97	4.94		

Институт за биологију и екологију

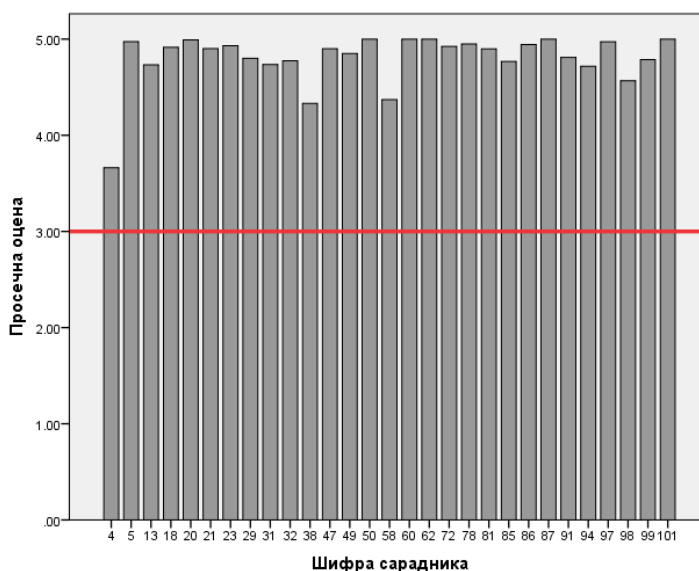
Анализе везане за наставни кадар на Институту

Студенти су квалитет педагошког рада наставника и сарадника на Институту за биологију и екологију (ИБЕ) оценили одличним просечним оценама. Наставници су оцењени просечном оценом **4.73**, а сарадници просечном оценом **4.76**.

ПРЕДАВАЧИ		
Питање	Број листића	Просечна оцена
1	1151	4.76
2	1147	4.77
3	1147	4.78
4	1149	4.77
5	1146	4.75
6	1137	4.78
7	1142	4.72
8	1129	4.72
9	1125	4.75
10	1132	4.67
Просечна оцена на основу свих листића	1159	4.73



САРАДНИЦИ		
Питање	Број листића	Просечна оцена
1	1028	4.76
2	1025	4.79
3	1028	4.77
4	1023	4.76
5	1021	4.73
6	1026	4.76
7	1016	4.80
Просечна оцена на основу свих листића	1033	4.76



Када су у питању појединачне оцене наставника и сарадника, већина наставника је оцењена просечном оценом већом од 4.50, а њих четворо оценом мањом од 4.50. Већина сарадника такође има одличне просечне оцене изнад 4.50 изузев три сарадника који су оцењени оценом мањом од 4.50 од чега један оценом мањом од 4. Највећом просечном оценом код наставника оцењене су ставке 3 и 6 које се односе на редовност извођења наставе и квалитетне примере и задатке којима се олакшава разумевање садржаја, док је код сарадника то ставка 7 која се односи на доступност одржавања консултација.

Анализе везане за студијске програме на Институту

Када је у питању оцена педагошког рада наставника и сарадника, студенти биологије и екологије оценили су рад наставника одличним просечним оценама на оба нивоа студија (ОАС и МАС), изузев МАС молекуларна биологија који је оцењен врло добром просечном оценом.

ПРЕДАВАЧИ	ОАС биологије		ОАС екологије		МАС биологије		МАС молекуларна биологија		МАС екологије	
	п	Просечна оцена	п	Просечна оцена	п	Просечна оцена	п	Просечна оцена	п	Просечна оцена
1	616	4.78	318	4.82	21	4.95	201	4.43	110	4.86
2	615	4.83	318	4.81	22	4.95	200	4.41	108	4.87
3	617	4.89	317	4.84	22	4.95	197	4.28	111	4.88
4	613	4.83	319	4.85	22	4.95	199	4.40	111	4.88
5	615	4.81	318	4.82	22	4.95	199	4.38	107	4.89
6	610	4.80	318	4.82	22	4.95	196	4.48	107	4.88
7	614	4.76	317	4.80	22	4.95	198	4.31	105	4.90
8	606	4.72	311	4.78	22	4.95	194	4.48	106	4.89
9	613	4.82	309	4.81	22	4.95	195	4.37	103	4.92
10	607	4.68	314	4.78	22	4.91	196	4.22	104	4.87
Просечна оцена на основу свих листића	619	4.79	323	4.78	22	4.95	201	4.35	111	4.87

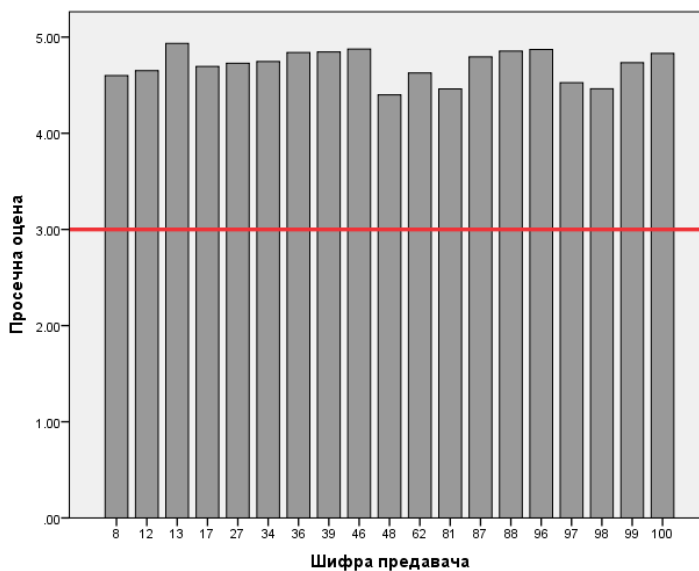
САРАДНИЦИ	ОАС биологије		ОАС екологије		МАС биологије		МАС молекуларна биологија		МАС екологије	
	п	Просечна оцена	п	Просечна оцена	п	Просечна оцена	п	Просечна оцена	п	Просечна оцена
1	583	4.79	273	4.79	18	5.00	177	4.42	96	4.95
2	582	4.80	270	4.86	18	5.00	177	4.50	96	4.95
3	584	4.75	271	4.86	18	5.00	177	4.58	96	4.99
4	585	4.76	269	4.87	18	5.00	175	4.44	95	4.93
5	580	4.75	270	4.84	18	5.00	175	4.36	96	4.95
6	584	4.79	271	4.85	18	5.00	177	4.38	95	4.95
7	581	4.81	267	4.82	18	5.00	175	4.59	93	4.98
Просечна оцена на основу свих листића	586	4.78	276	4.79	18	5.00	177	4.47	96	4.95

Институт за хемију

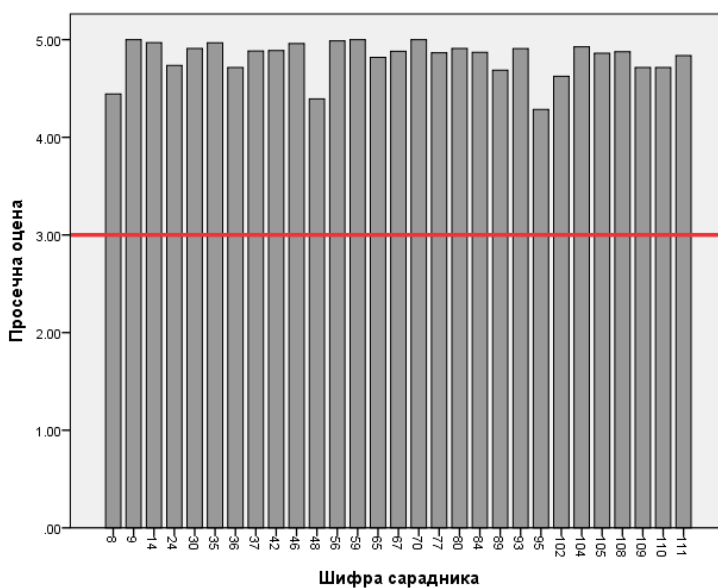
Анализе везане за наставни кадар на Институту

И наставници и сарадници у Институту за хемију су у зимском семестру школске 2022/23. године оцењени одличним просечним оценама (**4.68** и **4.82**, респективно).

ПРЕДАВАЧИ		
Питање	Број листића	Просечна оцена
1	755	4.66
2	757	4.69
3	759	4.81
4	753	4.73
5	754	4.69
6	746	4.65
7	745	4.66
8	737	4.65
9	747	4.76
10	737	4.58
Просечна оцена на основу свих листића	760	4.68



САРАДНИЦИ		
Питање	Број листића	Просечна оцена
1	694	4.81
2	695	4.81
3	695	4.83
4	695	4.81
5	693	4.81
6	697	4.81
7	696	4.85
Просечна оцена на основу свих листића	698	4.82



Када су у питању појединачне оцене и наставника и сарадника, само је по троје оцењено просечном оценом мањом од 4.50, а сви остали оценом већом од 4.50. Што се тиче анализе резултата по питањима у анкетном листићу, највећом просечном оценом код наставника је оцењена ставка 3 која се односи на редовност извођења наставе, а код сарадника ставка 7 која се односи на доступност за консултације.

Анализе везане за студијске програме

ПРЕДАВАЧИ	ОАС хемије		МАС хемије	
	Питање	n	Просечна оцена	n
1	634	4.59	127	4.80
2	636	4.61	127	4.79
3	637	4.77	127	4.83
4	632	4.66	127	4.80
5	632	4.63	127	4.79
6	627	4.58	125	4.77
7	625	4.60	127	4.77
8	623	4.57	127	4.76
9	626	4.68	127	4.77
10	620	4.52	127	4.70
Просечна оцена на основу свих листића	638	4.61	127	4.78

САРАДНИЦИ	ОАС хемије		МАС хемије	
	Питање	n	Просечна оцена	n
1	620	4.82	111	4.77
2	620	4.82	112	4.74
3	622	4.83	112	4.82
4	620	4.81	111	4.77
5	618	4.81	112	4.79
6	622	4.80	112	4.77
7	620	4.84	112	4.86
Просечна оцена на основу свих листића	623	4.82	112	4.79

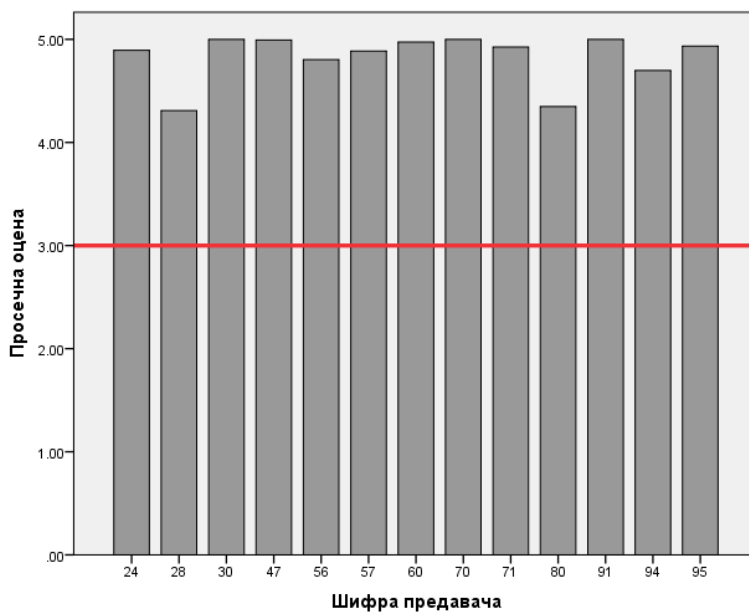
Када је у питању оцена педагошког рада наставника и сарадника по студијским програмима, на оба студијска нивоа забележене су одличне просечне оцене.

Институт за физику

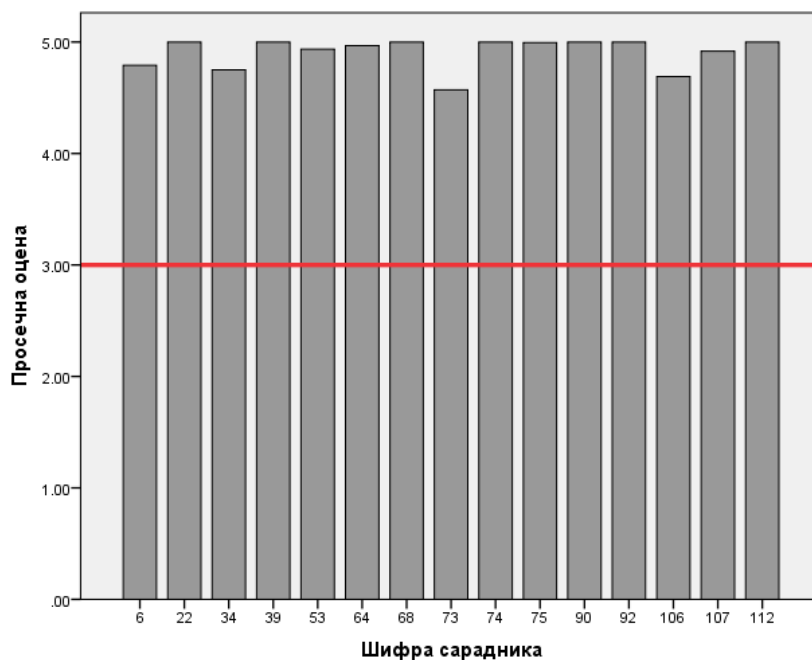
Анализе везане за наставни кадар на Институту

Оцене квалитета педагошког рада и наставника (4.82) и сарадника (4.89) на Институту за физику су одличне (изнад 4.50).

ПРЕДАВАЧИ		
Питање	Број листића	Просечна оцена
1	273	4.81
2	274	4.84
3	274	4.89
4	273	4.83
5	273	4.84
6	272	4.83
7	269	4.78
8	264	4.78
9	265	4.87
10	265	4.80
Просечна оцена на основу свих листића	275	4.82



САРАДНИЦИ		
Питање	Број листића	Просечна оцена
1	224	4.87
2	224	4.91
3	222	4.91
4	224	4.89
5	224	4.88
6	224	4.89
7	223	4.91
Просечна оцена на основу свих листића	224	4.89



Сви наставници оцењени су одличним просечним оценама изнад 4.50, изузев два наставника који су оцењени врло добрим просечним оценама. Сви сарадници су оцењени одличним просечним оценама. Што се тиче анализе резултата по питањима у анкетном листићу, и овде је највећом просечном оценом оцењена ставка 3 код наставника, која се односи на редовност извођења наставе, док су код сарадника то ставке 2, 3 и 7 које се односе на добру припремљеност вежби, коректан однос према студентима и доступност за консултације.

Анализе везане за студијске програме

ПРЕДАВАЧИ	ОАС физике		МАС физике	
	Питање	n	Просечна оцена	n
1	176	4.85	57	4.96
2	176	4.88	57	4.95
3	175	4.90	57	4.95
4	174	4.90	56	4.96
5	176	4.88	56	4.95
6	175	4.84	57	4.95
7	175	4.82	57	4.95
8	172	4.77	57	4.95
9	173	4.92	57	4.95
10	173	4.84	57	4.95
Просечна оцена на основу свих листића	176	4.85	57	4.95

САРАДНИЦИ	ОАС физике		МАС физике	
	Питање	n	Просечна оцена	n
1	199	4.83	40	4.95
2	199	4.88	40	4.95
3	196	4.93	40	4.85
4	199	4.88	40	4.95
5	199	4.87	40	4.85
6	198	4.90	40	4.83
7	199	4.91	40	4.83
Просечна оцена на основу свих листића	199	4.88	40	4.89

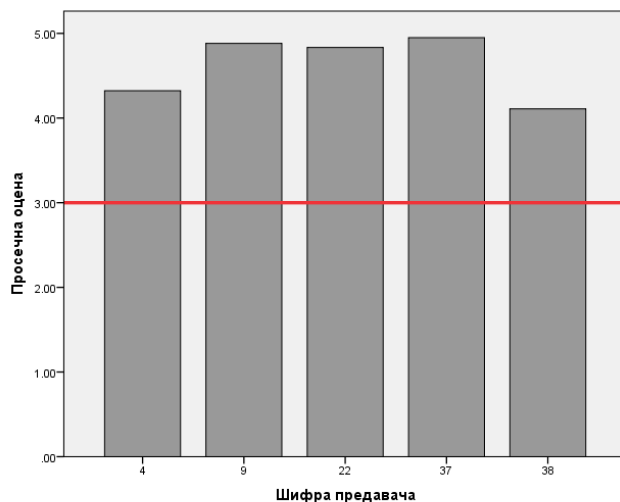
Када је у питању оцена педагошког рада наставника и сарадника по студијским програмима, наставници и сарадници на оба нивоа студија су оцењени одличним просечним оценама. Оцене на различитим нивоима студија на Институту за физику су прилично уједначене, како за наставнике, тако и за сараднике.

Катедра општеобразовних предмета

Анализе везане за наставни кадар Катедре

Студенти Факултета су позитивно оценили рад наставника и сарадника на Катедри општеобразовних предмета и то одличним оценама (**4.51** и **4.71**). Што се тиче анализе резултата по питањима у анкетном листићу, све активности наставника и сарадника су оцењене просечном оценом изнад 4.50 (одличан).

ПРЕДАВАЧИ		
Питање	Број листића	Просечна оцена
1	163	4.53
2	164	4.53
3	164	4.73
4	161	4.53
5	163	4.58
6	163	4.46
7	163	4.60
8	162	4.48
9	156	4.53
10	161	4.38
Просечна оцена на основу свих листића	165	4.51



САРАДНИЦИ		
Питање	Број листића	Просечна оцена
1	88	4.75
2	88	4.70
3	88	4.70
4	88	4.69
5	87	4.69
6	88	4.69
7	85	4.72
Просечна оцена на основу свих листића	88	4.71

АНАЛИЗЕ ВЕЗАНЕ ЗА СТРУЧНЕ СЛУЖБЕ

Анкетни листић који се односи на **рад стручних служби** је подразумевао оцену:

- коришћења ресурса Факултета од стране студената, кроз евалуацију 6 ставки,
- рада Библиотеке, кроз евалуацију 4 ставке,
- рада Студентске службе, кроз евалуацију 6 ставки и
- техничке опремљености Факултета, кроз евалуацију 6 ставки.

Вредновање је извршено избором оцене на скали од 1 до 5, а пример анкетних листића приказан је у следећим табелама.

Коришћење ресурса Факултета од стране студената

Изглед анкетних листића који се односе на коришћење ресурса Факултета од стране студената

Библиотекарски фонд користим	1 (никада)	2 (ретко)	3 (средње)	4 (повремено)	5 (често)
Читаоницу користим	1 (никада)	2 (ретко)	3 (средње)	4 (повремено)	5 (често)
Рачунарску учионицу ван наставе користим	1 (никада)	2 (ретко)	3 (средње)	4 (повремено)	5 (често)
Могућност бављења спортом у физкултурној сали користим	1 (никада)	2 (ретко)	3 (средње)	4 (повремено)	5 (често)
Сајт Факултета користим	1 (никада)	2 (ретко)	3 (средње)	4 (повремено)	5 (често)
Сајт Института користим	1 (никада)	2 (ретко)	3 (средње)	4 (повремено)	5 (често)

Анализом анкетног материјала добијене су следеће просечне оцене:

Коришћење ресурса Факултета од стране студената		
Питање	Број листића	Просечна оцена
1	987	2.82
2	979	2.67
3	980	2.20
4	978	2.19
5	982	3.81
6	982	4.30
Просечна оцена на основу свих листића	988	3.00

Од понуђених ресурса, студенти најмање користе могућност бављења спортом у физкултурној сали, а највише се ослањају на податке са сајтова својих института. И сајт Факултета такође доста коришћен.

Евалуација рада Библиотеке Факултета

Изглед анкетних листића који се односе на рад Библиотеке приказан је у следећој табели. Овај део анкете могли су да попуњавају само студенти који су у претходном упитнику изабрали да користе фонд Библиотеке.

Библиотекарски фонд је довољно богат, савремен и примерен потребама студената	1 (незадовољавајуће)	2 (задовољавајуће)	3 (добро)	4 (врло добро)	5 (одлично)
Понашање особља је	1 (незадовољавајуће)	2 (задовољавајуће)	3 (добро)	4 (врло добро)	5 (одлично)
Услови за учење у читаоници су	1 (недовољни)	2 (довољни)	3 (добри)	4 (врло добри)	5 (одлични)
Радно време читаонице је	1 (недовољно)	2 (довољно)	3 (добро)	4 (врло добро)	5 (одлично)

Анализом анкетног материјала добијене су следеће просечне оцене:

Евалуација рада библиотеке Факултета		
Питање	Број листића	Просечна оцена
1	703	4.30
2	763	4.31
3	689	4.25
4	682	4.17
Просечна оцена на основу свих листића	783	4.24

Просечна оцена која се односи на рад Библиотеке је **4.24** што је већа оцена у односу на претходни семестар.

Евалуација рада Студентске службе

Изглед анкетних листића који се односе на рад Студентске службе приказан је у следећој табели. Овај део анкете могли су да попуњавају само студенти који су у претходном упитнику изабрали да су користили услуге Студентске службе.

Понашање особља је коректно	1 (незадовољавајуће)	2 (задовољавајуће)	3 (добро)	4 (врло добро)	5 (одлично)
Захтеви за услугу реализују се брзо и ефикасно	1 (незадовољавајуће)	2 (задовољавајуће)	3 (добро)	4 (врло добро)	5 (одлично)
Тачност података издатих на захтев је	1 (незадовољавајућа)	2 (задовољавајућа)	3 (добра)	4 (врло добра)	5 (одлична)
Радно време са студентима је	1 (незадовољавајуће)	2 (задовољавајуће)	3 (добро)	4 (врло добро)	5 (одлично)
Информације за студенте су истакнуте видно и благовремено	1 (незадовољавајуће)	2 (задовољавајуће)	3 (добро)	4 (врло добро)	5 (одлично)
Информатизација процеса је	1 (незадовољавајућа)	2 (задовољавајућа)	3 (добра)	4 (врло добра)	5 (одлична)

Анализом анкетног материјала добијене су следеће просечне оцене:

Евалуација рада студентске службе		
Питање	Број листића	Просечна оцена
1	980	3.65
2	980	3.68
3	978	4.00
4	977	3.41
5	977	3.72
6	967	3.75
Просечна оцена на основу свих листића	984	3.70

У анкети је рад Студентске службе оцењен просечном оценом **3.70** што је нешто боља оцена у односу на претходни семестар. Као и у претходном семестру, студенти су највише задовољни тачношћу добијених података од Студентске службе.

Евалуација техничке опремљености Факултета

Изглед анкетних листића који се односе на евалуацију техничке опремљености Факултета дат је у следећој табели.

Расположивост рачунара ван наставе је	1 (недовољна)	2 (довољна)	3 (добра)	4 (врло добра)	5 (одлична)
Расположивост студентских термина коришћења физкултурне сале је	1 (недовољна)	2 (довољна)	3 (добра)	4 (врло добра)	5 (одлична)
Хигијенски услови на Факултету су	1 (незадовољавајући)	2 (задовољавајући)	3 (добри)	4 (врло добри)	5 (одлични)
Сајт Факултета је прегледан и информативан	1 (незадовољавајући)	2 (задовољавајући)	3 (добар)	4 (врло добар)	5 (одличан)
Сајт одговарајућег Института је прегледан и информативан	1 (незадовољавајући)	2 (задовољавајући)	3 (добар)	4 (врло добар)	5 (одличан)
Студентски портал је прегледан и једноставан за коришћење	1 (незадовољавајући)	2 (задовољавајући)	3 (добар)	4 (врло добар)	5 (одличан)

Анализом анкетног материјала добијене су следеће просечне оцене:

Евалуација техничке опремљености Факултета		
Питање	Број листића	Просечна оцена
1	635	3.72
2	568	3.86
3	864	4.11
4	866	4.11
5	876	4.25
6	864	4.24
Просечна оцена на основу свих листића	885	4.08

Када је у питању техничка опремљеност Факултета просечна оцена је **4.08**. Студенти су најмање задовољни расположивошћу рачунара ван наставе, а нешто боље је оцењен студентски портал и сајтови института.

ЗАКЉУЧАК

У циљу праћења квалитета наставе и рада стручних служби на Природно-математичком факултету Универзитета у Крагујевцу у јануару и фебруару 2023. године спроведена је анкета за зимски семестар школске 2022/23. године. Анкета је одржана електронски, тј. студенти су били у могућности да *online* попуњавају анкету на сајту Факултета. Студенти су преко својих електронских налога, које користе за пријаву испита, могли да приступе анкетним листићима. Овакав приступ, уз претходно обављену промоцију од стране чланова Комисије, резултовао је у веома добром одзиву студената. Број анкетираних студената је 1011 што чини 77.77% од укупног броја студената. Током зимског семестра школске 2022/23. године настава је реализована на регуларан начин, у просторијама Факултета. У циљу провере квалитета наставног процеса Комисија је користила анкетне формуларе који су коришћени у периоду пре ковид пандемије, уз мале модификације.

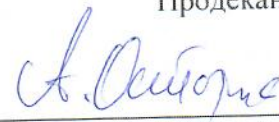
Резултати анкете показују да су студенти у зимском семестру школске 2022/23. године у основи задовољни радом наставника и сарадника. Просечне оцене за наставнике (4.70) и сараднике (4.69) Факултета су одличне (изнад 4.50) и прилично уједначене. Овако високе оцене су показатељ да студенти сматрају да наставно особље своје обавезе и даље испуњава на веома високом професионалном нивоу. Сви наставници и сарадници Факултета су оцењени позитивно (оцена виша од 3.00). И ове школске године је уочено да се повећава број наставника и сарадника који су оцењени одличном просечном оценом и да је смањен број оних чија је просечна оцена нижа од 4. Највише просечне оцене добили су наставници и сарадници са Института за физику.

Анализа анкетног материјала је показала да од понуђених ресурса Факултета, студенти највише користе податке са сајтова својих института и сајта Факултета. Студенти су генерално задовољни радом Библиотеке и Студентске службе. Када је у питању оцена техничке опремљености Факултета, анкета показује да су студенти задовољни опцијама које пружа студентски портал и сајтови института.

Резултати студентске анкете која је спроведена у зимском семестру школске 2022/23. године показују да је настава у највећој мери успешно реализована. Студенти су високим просечним оценама оценили квалитет наставног/педагошког рада наставника и сарадника Факултета. Ово јесте разлог за задовољство и показује да је наставни кадар Факултета квалитетан не само на пољу науке, већ и у области наставе. Наравно, високе оцене указују и на потребу за даљим унапређивањем анкетног процеса, како би се добила што реалнија слика о квалитету наставног процеса на Факултету.

Извештај саставили

Продекан за наставу



Проф. др Александар Остојић

Председник Комисије за обезбеђење квалитета



Доц. др Сања Јанићевић

У Крагујевцу
23.03.2023.