



Универзитет у Крагујевцу
ПРИРОДНО-МАТЕМАТИЧКИ ФАКУЛТЕТ
Број: 434/II
15.09.2023. године
Крагујевац



На основу предлога Извештаја о резултатима студентске анкете за летњи семестар школске 2022/23. године бр. 434/II 13 09.2023, на седници Комисије за обезбеђење квалитета Природно-математичког факултета у Крагујевцу, која је одржана дана 14.09.2023. године, једногласно је донета

ОДЛУКА

Даје се позитивно мишљење и једногласно усваја Извештај о резултатима студентске анкете за летњи семестар школске 2022/23. године.

Ову одлуку проследити ННВ-у Факултета на даље разматрање.

ПРЕДСЕДНИК КОМИСИЈЕ
ЗА ОБЕЗБЕЂЕЊЕ КВАЛИТЕТА



доц. др Сања Јанићевић

Д-но:

- ННВ-у Факултета,
- архиви.

Број: 01-434/3
13.09.2023. године
Крагујевац

НАСТАВНО-НАУЧНОМ ВЕЋУ ПРИРОДНО-МАТЕМАТИЧКОГ ФАКУЛТЕТА
УНИВЕРЗИТЕТА У КРАГУЈЕВЦУ

ИЗВЕШТАЈ О РЕЗУЛТАТИМА СТУДЕНТСКЕ АНКЕТЕ – летњи семестар школске
2022/23. године

Комисија за обезбеђење квалитета Природно-математичког факултета Универзитета у Крагујевцу, која је оформљена одлуком Наставно-научног већа ПМФ-а број 210/ХП-1 од 13.04.2022. године, у оквиру спровођења поступка студентског вредновања квалитета студијских програма и педагошког рада и подношења извештаја о резултатима вредновања на Природно-математичком факултету, спровела је током јуна и јула 2023. године студентску анкету на Факултету.

У прилогу достављамо Извештај о резултатима студентске анкете.

С поштовањем

Продекан за наставу

Проф. др Александар Остојић

Председник Комисије за обезбеђење квалитета



Доц. др Сања Јанићевић

Природно-математички факултет
Универзитет у Крагујевцу

СТУДЕНТСКА АНКЕТА

летњи семестар

школска 2022/23. година

АНАЛИЗА РЕЗУЛТАТА СТУДЕНТСКЕ АНКЕТЕ

У јуну и јулу 2023. године на Природно-математичком факултету Универзитета у Крагујевцу у циљу праћења квалитета наставе и рада стручних служби, а по плану усвојеном на седници Комисије за обезбеђење квалитета одржаној 19.05.2023. године, спроведена је студентска анкета.

Комисија за обезбеђење квалитета припремила је анкетне формуларе, којима је сваки студент имао могућност да коришћењем личног електронског налога за пријаву испита у јунском и јулском испитном року приступи анонимно. Обзиром да су све релевантне информације на време истакнуте, студенти су благовремено били упознати са свим што је неопходно за успешно реализовање анкете. За припремање, организацију, унос података и њихову обраду била је задужена Комисија за обезбеђење квалитета Природно-математичког факултета Универзитета у Крагујевцу, која је оформљена одлуком Наставно-научног већа ПМФ-а број 210/ХИИ-1 од 13.04.2022. године. Обраду резултата су обавили чланови Комисије са Института за математику и информатику.

У анкети је учествовало **826 студената** (63.54% од укупног броја студената), што је нешто слабији одзив у односу на летњи семестар претходне школске године (77.6%). Преглед броја анкетираних студената по Институтима дат је у Табели 1. Као што се види из приказаних података, највећи одзив је у овом семестру забележен на Институту за хемију (68.85%).

Табела 1. Преглед броја анкетираних студената по институтима.

Институт	Укупан број студената*	Број анкетираних студената	Процентни удео анкетираних студената
Институт за математику и информатику	605	367	60.66%
Институт за биологију и екологију	368	240	65.22%
Институт за хемију	244	168	68.85%
Институт за физику	83	51	61.44%
ПМФ	1300	826	63.54%

*У укупан број студената су укључени тренутно активни студенти основних и мастер студија, који су први пут уписали одговарајућу годину, као и они који су обновили годину.

Анализа везана за квалитет наставе реализоване у току летњег семестра школске 2022/23. године

Анкетни листић који се односи на оцену квалитета **наставе** је подразумевао оцену наставног процеса од стране студента за сваки од предмета који је слушан у летњем семестру школске 2022/23. године. Обзиром да је настава у летњем семестру школске 2022/23. реализована на регуларан начин, коришћени су анкетни листићи на којима се оцена* формира на основу:

- 10 ставки које се односе на предавања/предавача и
- 7 ставки које се односе на вежбе/сарадника.

Вредновање је извршено избором оцене на скали од 1 до 5. Изглед анкетних листића који се односе на наставни кадар† приказани су у табелама 2 и 3.

Табела 2. Питања везана за квалитет рада наставника.

1.	Наставник	оцена				
		1	2	3	4	5
1.	је излагао наставне садржаје јасно и разумљиво.	1	2	3	4	5
2.	је добро припремао предавања.	1	2	3	4	5
3.	је одржавао наставу редовно и на време.	1	2	3	4	5
4.	има коректан однос према студентима.	1	2	3	4	5
5.	јасно дефинише циљеве наставе и ниво знања који очекује од студената.	1	2	3	4	5
6.	квалитетним примерима и задацима олакшава разумевање садржаја.	1	2	3	4	5
7.	подстиче укључивање и учествовање студената у настави.	1	2	3	4	5
8.	уочава проблеме у савладавању градива и предлаже начине њиховог решавања.	1	2	3	4	5
9.	је доступан за консултације студентима.	1	2	3	4	5
10.	мотивише студенте за учење.	1	2	3	4	5

Табела 3. Питања везана за квалитет рада сарадника.

1.	Сарадник	оцена				
		1	2	3	4	5
1.	је излагао наставне садржаје јасно и разумљиво.	1	2	3	4	5
2.	је добро припремао вежбе.	1	2	3	4	5
3.	има коректан однос према студентима.	1	2	3	4	5
4.	подстиче укључивање и учествовање студената у настави.	1	2	3	4	5
5.	квалитетним примерима и задацима олакшава разумевање садржаја.	1	2	3	4	5
6.	на постављена питања одговара спремно и разумљиво.	1	2	3	4	5
7.	доступан је за консултације студентима.	1	2	3	4	5

* **НАПОМЕНА:** под „позитивном“ оценом код оцењивања наставника и сарадника подразумева се Члан 6. Правилника о начину и поступку заснивања радног односа и стицању звања наставника Универзитета у Крагујевцу, по којем се „позитивном оценом сматра оцена већа од 3 просечно у целом изборном периоду“.

† у анкетним листићима су дати термини „предавач“ и „асистент“ да би се студенти лакше сналазили приликом попуњавања анкете (нису стављани званични термини „асистент“ и „сарадник у настави“ да би се избегле евентуалне недоумице).

У оквиру дела који је везан за наставу обрађено је **3153** анкетних листића којима је оцењиван рад наставника и **3402** анкетних листића који се односи на рад сарадника. Преглед резултата студентске анкете везане за питања дата у Табелама 2 и 3 приказан је у следећим табелама.

ПРЕДАВАЧИ		
Питање	Број листића	Просечна оцена
1	3132	4.71
2	3125	4.71
3	3127	4.82
4	3131	4.74
5	3118	4.72
6	3116	4.69
7	3104	4.69
8	3092	4.65
9	3034	4.75
10	3058	4.64
Просечна оцена на основу свих листића	3153	4.70

САРАДНИЦИ		
Питање	Број листића	Просечна оцена
1	3376	4.68
2	3368	4.68
3	3382	4.70
4	3353	4.65
5	3366	4.66
6	3366	4.68
7	3332	4.71
Просечна оцена на основу свих листића	3402	4.67

Студенти су рад наставника и сарадника оценили одличним просечним оценама (изнад 4.50), што указује на чињеницу да студенти сматрају да наставно особље одговорно и квалитетно ради свој посао. Рад наставника и рад сарадника у овом семестру оцењени су приближно једнаким средњим оценама (**4.70**) и (**4.67**), респективно.

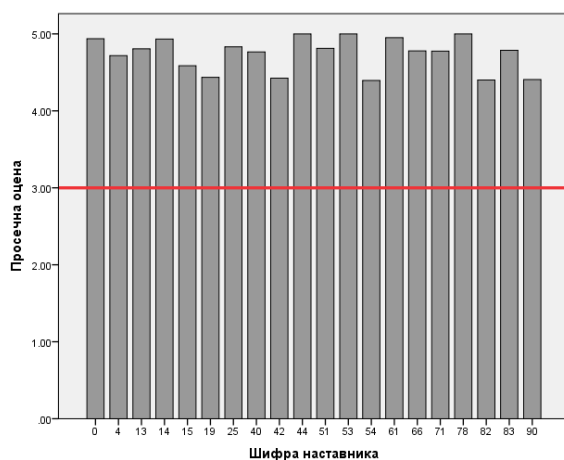
Када се изврши анализа по питањима за наставнике, студенти су најзадовољнији ставком 3, која се односи на редовно одржавање наставе, док је за сараднике најбоље оцењена ставка 7 која се односи на доступност одржавања консултација. Треба нагласити да је и однос наставника према студентима оцењен веома високом оценом (код наставника 4.74 а код сарадника 4.70, што је у складу са подацима који су добијени и за претходни семестар и одражава предуслов за успешну радну атмосферу).

Институт за математику и информатику

Анализе везане за наставни кадар Института

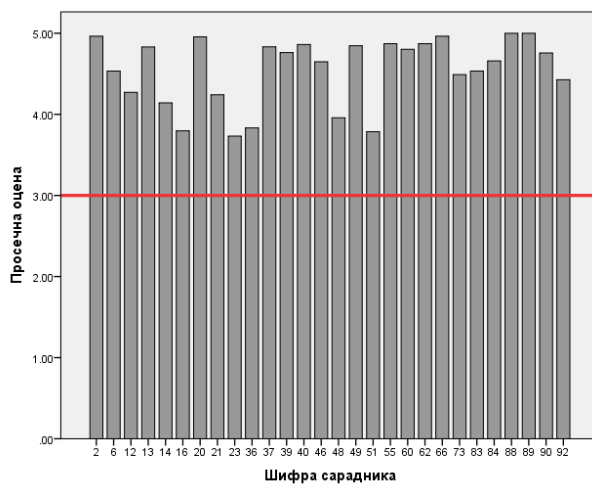
Студенти Института за математику и информатику педагошки рад наставника оценили су одличном просечном оценом (**4.66**). Већина наставника је оцењена одличном просечном оценом (изнад 4.50), док четири наставника има просечну оцену која је мања од 4.50. Сви наставници на Институту за математику и информатику имају просечну оцену већу од 4.

ПРЕДАВАЧИ		
Питање	Број листића	Просечна оцена
1	782	4.64
2	780	4.65
3	778	4.78
4	779	4.73
5	778	4.66
6	778	4.64
7	773	4.65
8	773	4.60
9	737	4.73
10	751	4.59
Просечна оцена на основу свих листића	788	4.66



Сарадници Института за математику и информатику су оцењени просечном оценом (4.46). Већина има просечну оценоу која је већа од 4.50, њих петоро је са просечном оценом мањом од 4.50 и петоро са просечном оценом мањом од 4.

САРАДНИЦИ		
Питање	Број листића	Просечна оцена
1	1357	4.46
2	1352	4.47
3	1366	4.53
4	1341	4.43
5	1355	4.44
6	1354	4.47
7	1333	4.52
Просечна оцена на основу свих листића	1377	4.46



На основу анализе анкетних листића, студенти су код наставника највише задовољни редовним одржавањем наставе, док су код сарадника најзадовољнији коректним односом према студентима.

Анализе везане за студијске програме на Институту

Просечне оцене за наставнике су на ОАС и МАС математике и информатике одличне (изнад 4.50), а слично је и са просечним оценама сарадника, изузев сарадника на ОАС информатике чија је просечна оцена 4.44.

ПРЕДАВАЧИ	ОАС МАТЕМАТИКЕ		ОАС ИНФОРМАТИКЕ		МАС МАТЕМАТИКЕ		МАС ИНФОРМАТИКЕ	
	Питање	n	Просечна оцена	n	Просечна оцена	n	Просечна оцена	n
1	311	4.65	688	4.57	56	5.00	0	0.00
2	310	4.67	688	4.58	56	4.96	0	0.00
3	311	4.83	686	4.73	55	5.00	0	0.00
4	311	4.67	686	4.67	56	5.00	0	0.00
5	310	4.72	686	4.58	56	4.95	0	0.00
6	310	4.64	685	4.54	56	4.96	0	0.00
7	311	4.62	680	4.56	56	4.98	0	0.00
8	311	4.55	675	4.49	56	4.98	0	0.00
9	310	4.73	631	4.64	54	5.00	0	0.00
10	307	4.54	651	4.51	55	5.00	0	0.00
Просечна оцена на основу свих листића	313	4.66	695	4.58	56	4.98	0	0.00

САРАДНИЦИ	ОАС МАТЕМАТИКЕ		ОАС ИНФОРМАТИКЕ		МАС МАТЕМАТИКЕ		МАС ИНФОРМАТИКЕ	
	п	Просечна оцена	п	Просечна оцена	п	Просечна оцена	п	Просечна оцена
1	352	4.47	1034	4.44	50	4.94	0	0.00
2	352	4.51	1030	4.44	50	4.96	0	0.00
3	353	4.57	1043	4.50	50	4.96	0	0.00
4	350	4.49	1021	4.41	50	4.90	0	0.00
5	351	4.46	1033	4.43	50	4.94	0	0.00
6	352	4.52	1032	4.44	50	4.86	0	0.00
7	352	4.58	1010	4.49	49	4.96	0	0.00
Просечна оцена на основу свих листића	355	4.51	1052	4.44	50	4.93	0	0.00

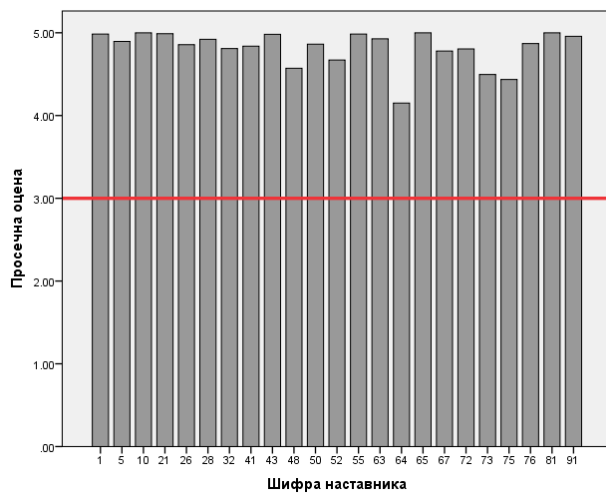
Институт за биологију и екологију

Анализе везане за наставни кадар на Институту

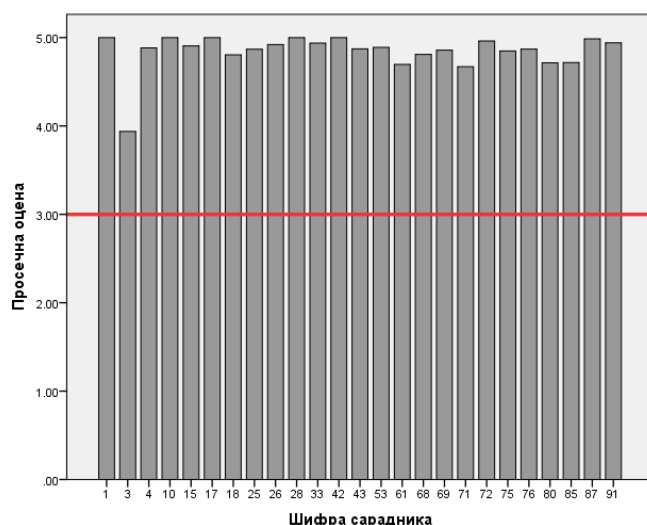
Студенти су квалитет педагошког рада наставника и сарадника на Институту за биологију и екологију (ИБЕ) оценили одличним просечним оценама. Наставници су оцењени просечном оценом **4.79**, а сарадници просечном оценом **4.76**.

ПРЕДАВАЧИ		
Питање	Број листића	Просечна оцена
1	1022	4.82
2	1020	4.82
3	1022	4.85
4	1020	4.81
5	1015	4.81
6	1015	4.80
7	1008	4.78
8	1007	4.76

9	1003	4.81
10	1009	4.72
Просечна оцена на основу свих листића	1026	4.79



САРАДНИЦИ		
Питање	Број листића	Просечна оцена
1	987	4.85
2	983	4.85
3	986	4.84
4	982	4.81
5	986	4.81
6	983	4.84
7	974	4.85
Просечна оцена на основу свих листића	989	4.83



Када су у питању појединачне оцене наставника и сарадника, већина наставника је оцењена просечном оценом већом од 4.50, а њих двоје оценом мањом од 4.50. Сви сарадници имају одличне просечне оцене изнад 4.50 изузев једног који је оцењен оценом мањом од 4. Највећом просечном оценом код наставника оцењена је ставка 3 која се односи на редовност извођења наставе, док су код сарадника то ставке 1, 2 и 7 које се односе на јасно излагање наставног садржаја, добру припрему предавања и доступност одржавања консултација.

Анализе везане за студијске програме на Институту

Када је у питању оцена педагошког рада наставника и сарадника, студенти биологије и екологије оценили су рад наставника одличним просечним оценама на оба нивоа студија (ОАС и МАС).

ПРЕДАВАЧИ	ОАС биологије		ОАС екологије		МАС биологије		МАС молекуларна биологија		МАС екологије	
	Питање	n	Просечна оцена	n	Просечна оцена	n	Просечна оцена	n	Просечна оцена	n
1	725	4.61	360	4.92	17	5.00	21	4.71	25	5.00
2	723	4.64	360	4.91	17	5.00	21	4.62	25	5.00
3	725	4.78	361	4.93	17	5.00	21	4.52	25	5.00
4	725	4.65	359	4.92	17	5.00	21	4.57	26	4.96
5	719	4.64	360	4.91	17	5.00	21	4.43	26	4.88
6	717	4.58	360	4.91	17	5.00	21	4.52	26	4.92
7	707	4.59	362	4.89	17	5.00	21	4.86	25	4.92
8	708	4.53	358	4.89	17	5.00	20	4.70	25	4.96

9	695	4.66	360	4.91	17	5.00	21	4.57	25	4.96
10	702	4.48	360	4.90	17	5.00	21	4.43	25	5.00
Просечна оцена на основу свих листића	727	4.61	363	4.91	17	5.00	21	4.60	26	4.93

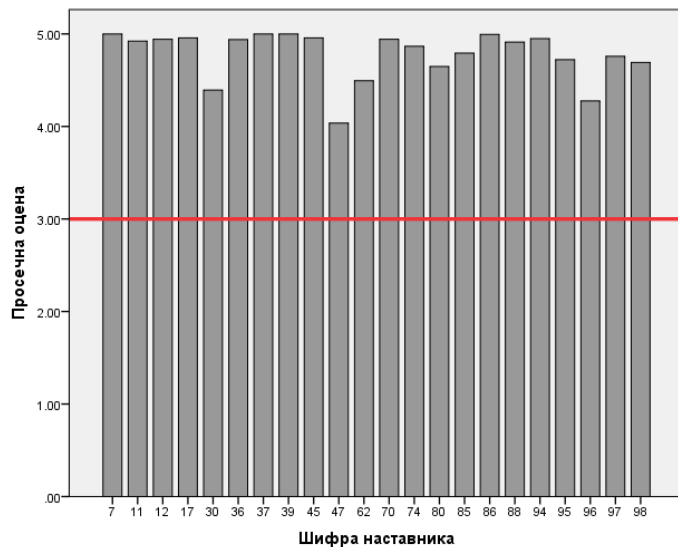
САРАДНИЦИ	ОАС биологије		ОАС екологије		МАС биологије		МАС молекуларна биологија		МАС екологије	
	п	Просечна оцена	п	Просечна оцена	п	Просечна оцена	п	Просечна оцена	п	Просечна оцена
1	661	4.84	355	4.88	17	5.00	21	4.48	20	4.90
2	660	4.84	352	4.88	17	5.00	21	4.52	20	4.90
3	661	4.85	353	4.83	17	5.00	21	4.62	21	4.95
4	659	4.76	351	4.87	17	5.00	20	4.55	21	4.95
5	659	4.78	354	4.86	17	5.00	21	4.38	21	4.90
6	658	4.84	352	4.87	17	5.00	21	4.38	21	4.95
7	651	4.83	350	4.89	17	5.00	21	4.95	21	4.95
Просечна оцена на основу свих листића	662	4.82	355	4.87	17	5.00	21	4.56	21	4.93

Институт за хемију

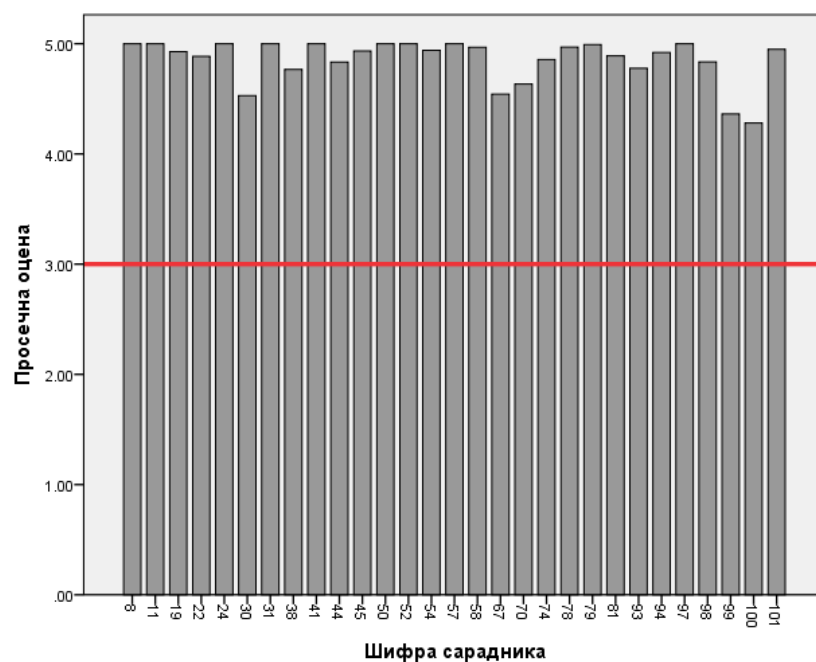
Анализе везане за наставни кадар на Институту

И наставници и сарадници у Институту за хемију су у летњем семестру школске 2022/23. године оцењени одличним просечним оценама (**4.79** и **4.81**, респективно).

ПРЕДАВАЧИ		
Питање	Број листића	Просечна оцена
1	659	4.79
2	656	4.79
3	657	4.84
4	660	4.80
5	656	4.80
6	656	4.78
7	656	4.79
8	656	4.76
9	655	4.80
10	654	4.76
Просечна оцена на основу свих листића	664	4.79



САРАДНИЦИ		
Питање	Број листића	Просечна оцена
1	635	4.83
2	635	4.81
3	631	4.81
4	632	4.82
5	630	4.80
6	632	4.79
7	629	4.80
Просечна оцена на основу свих листића	636	4.81



Када су у питању појединачне оцене, само је троје наставника и двоје сарадника оцењено просечном оценом мањом од 4.50, а сви остали оценом већом од 4.50. Што се тиче анализе резултата по питањима у анкетном листићу, највећом просечном оценом код наставника је оцењена ставка 3 која се односи на редовност извођења наставе, а код сарадника ставка 1 која се односи на јасно и разумљиво излагање наставних садржаја.

Анализе везане за студијске програме

ПРЕДАВАЧИ	ОАС хемије		МАС хемије	
Питање	n	Просечна оцена	n	Просечна оцена
1	634	4.77	82	4.79
2	631	4.75	82	4.78
3	631	4.84	82	4.82
4	634	4.77	82	4.79
5	629	4.78	83	4.81
6	629	4.76	82	4.78
7	629	4.77	82	4.78
8	628	4.73	82	4.79
9	629	4.78	81	4.80
10	627	4.72	82	4.80
Просечна оцена на основу свих листића	638	4.76	83	4.79

САРАДНИЦИ	ОАС хемије		МАС хемије	
Питање	n	Просечна оцена	n	Просечна оцена
1	617	4.82	76	4.87
2	617	4.81	76	4.86
3	614	4.80	75	4.84
4	614	4.81	76	4.84
5	613	4.78	75	4.85
6	614	4.78	76	4.86
7	612	4.79	75	4.85
Просечна оцена на основу свих листића	618	4.80	76	4.85

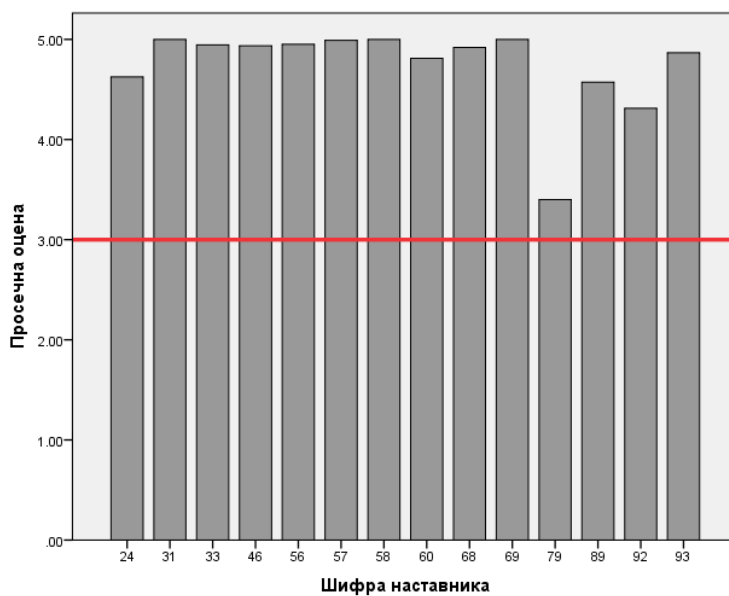
Када је у питању оцена педагошког рада наставника и сарадника по студијским програмима, на оба студијска нивоа забележене су одличне просечне оцене.

Институт за физику

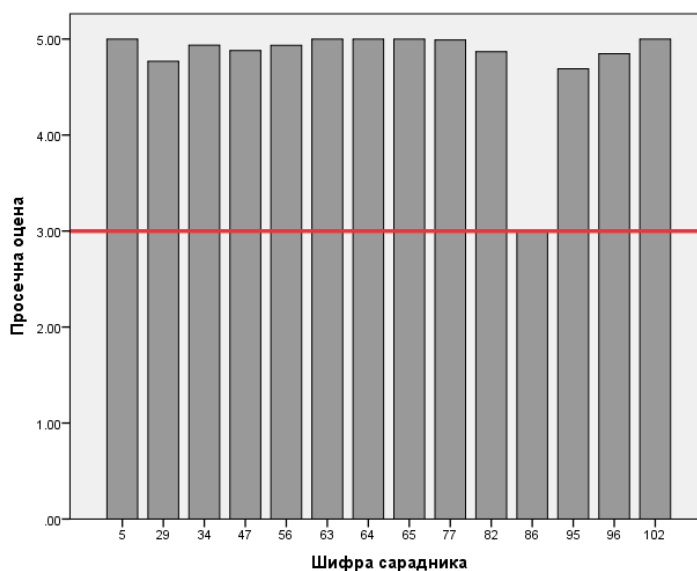
Анализе везане за наставни кадар на Институту

Оцене квалитета педагошког рада и наставника (**4.64**) и сарадника (**4.83**) на Институту за физику су одличне (изнад 4.50).

ПРЕДАВАЧИ		
Питање	Број листића	Просечна оцена
1	407	4.612
2	408	4.67
3	408	4.84
4	410	4.70
5	406	4.65
6	407	4.62
7	407	4.56
8	400	4.58
9	388	4.72
10	394	4.60
Просечна оцена на основу свих листића	411	4.64



САРАДНИЦИ		
Питање	Број листића	Просечна оцена
1	295	4.84
2	295	4.86
3	296	4.81
4	296	4.81
5	292	4.86
6	294	4.84
7	294	4.87
Просечна оцена на основу свих листића	297	4.83



Сви наставници оцењени су одличним просечним оценама изнад 4.50, изузев једног наставника који је оцењен врло добром и једног добром просечном оценом. Сви сарадници су оцењени одличним просечним оценама, осим једног који је оцењен добром просечном оценом. Што се тиче анализе резултата по питањима у анкетном листићу, и овде је највећом просечном оценом оцењена ставка 3 код наставника, која се односи на редовност извођења наставе, док је код сарадника то ставка 7 која се односи на доступност за консултације.

Анализе везане за студијске програме

ПРЕДАВАЧИ	ОАС физике		МАС физике	
Питање	n	Просечна оцена	n	Просечна оцена
1	161	4.81	52	4.98
2	160	4.82	52	4.98
3	161	4.88	52	4.98
4	162	4.78	52	4.98
5	161	4.76	50	4.98
6	161	4.83	52	4.98
7	162	4.80	52	4.98
8	160	4.80	52	4.98
9	159	4.85	52	4.98
10	159	4.77	52	4.98
Просечна оцена на основу свих листића	162	4.80	52	4.98

САРАДНИЦИ	ОАС физике		МАС физике	
Питање	n	Просечна оцена	n	Просечна оцена
1	151	4.86	22	4.91
2	151	4.88	22	4.91
3	152	4.83	22	4.91
4	152	4.83	22	4.91
5	150	4.85	22	4.91
6	151	4.85	22	4.91
7	152	4.89	22	4.91
Просечна оцена на основу свих листића	153	4.84	22	4.91

Када је у питању оцена педагошког рада наставника и сарадника по студијским програмима, наставници и сарадници на оба нивоа студија су оцењени одличним просечним оценама.

Катедра општеобразовних предмета

Анализе везане за наставни кадар Катедре

Студенти Факултета су позитивно оценили рад наставника и сарадника на Катедри општеобразовних предмета и то оценама (**4.34** и **4.70**). Што се тиче анализе резултата по питањима у анкетном листићу, највишом оценом је вреднована ставка 3 која се код наставника односи на редовност извођења наставе, док је код сарадника то ставка која се односи на коректан однос према студентима.

ПРЕДАВАЧИ		
Питање	Број листића	Просечна оцена
1	149	4.33
2	148	4.32
3	149	4.72
4	149	4.31
5	149	4.39
6	146	4.23
7	146	4.51
8	145	4.16
9	142	4.46
10	142	4.16
Просечна оцена на основу свих листића	150	4.34

САРАДНИЦИ		
Питање	Број листића	Просечна оцена
1	97	4.68
2	98	4.71
3	98	4.74
4	97	4.66
5	98	4.67
6	98	4.72
7	97	4.67
Просечна оцена на основу свих листића	98	4.70

АНАЛИЗЕ ВЕЗАНЕ ЗА СТРУЧНЕ СЛУЖБЕ

Анкетни листић који се односи на **рад стручних служби** је подразумевао оцену:

- коришћења ресурса Факултета од стране студената, кроз евалуацију 6 ставки,
- рада Библиотеке, кроз евалуацију 4 ставке,
- рада Студентске службе, кроз евалуацију 6 ставки и
- техничке опремљености Факултета, кроз евалуацију 6 ставки.

Вредновање је извршено избором оцене на скали од 1 до 5, а пример анкетних листића приказан је у следећим табелама.

Коришћење ресурса Факултета од стране студената

Изглед анкетних листића који се односе на коришћење ресурса Факултета од стране студената

Библиотекарски фонд користим	1 (никада)	2 (ретко)	3 (средње)	4 (повремено)	5 (често)
Читаоницу користим	1 (никада)	2 (ретко)	3 (средње)	4 (повремено)	5 (често)
Рачунарску учионицу ван наставе користим	1 (никада)	2 (ретко)	3 (средње)	4 (повремено)	5 (често)
Могућност бављења спортом у физкултурној сали користим	1 (никада)	2 (ретко)	3 (средње)	4 (повремено)	5 (често)
Сајт Факултета користим	1 (никада)	2 (ретко)	3 (средње)	4 (повремено)	5 (често)
Сајт Института користим	1 (никада)	2 (ретко)	3 (средње)	4 (повремено)	5 (често)

Анализом анкетног материјала добијене су следеће просечне оцене:

Коришћење ресурса Факултета од стране студената		
Питање	Број листића	Просечна оцена
1	803	2.88
2	798	2.69
3	798	2.28
4	801	2.30
5	800	3.80
6	798	4.34
Просечна оцена на основу свих листића	804	3.05

Од понуђених ресурса, студенти најмање користе рачунарску учионицу ван наставе, а највише се ослањају на податке са сајтова својих института. И сајт Факултета је такође доста коришћен.

Евалуација рада Библиотеке Факултета

Изглед анкетних листића који се односе на рад Библиотеке приказан је у следећој табели. Овај део анкете могли су да попуњавају само студенти који су у претходном упитнику изабрали да користе фонд Библиотеке.

Библиотекарски фонд је довољно савремен и примерен потребама студената	1 (незадовољавајуће)	2 (задовољавајуће)	3 (добро)	4 (врло добро)	5 (одлично)
Понашање особља је	1 (незадовољавајуће)	2 (задовољавајуће)	3 (добро)	4 (врло добро)	5 (одлично)
Услови за учење у читаоници су	1 (недовољни)	2 (довољни)	3 (добри)	4 (врло добри)	5 (одлични)
Радно време читаонице је	1 (недовољно)	2 (довољно)	3 (добро)	4 (врло добро)	5 (одлично)

Анализом анкетног материјала добијене су следеће просечне оцене:

Евалуација рада библиотеке Факултета		
Питање	Број листића	Просечна оцена
1	566	4.31
2	604	4.40
3	543	4.27
4	545	4.22
Просечна оцена на основу свих листића	619	4.29

Просечна оцена која се односи на рад Библиотеке је **4.29** што је нешто већа оцена у односу на претходни семестар.

Евалуација рада Студентске службе

Изглед анкетних листића који се односе на рад Студентске службе приказан је у следећој табели. Овај део анкете могли су да попуњавају само студенти који су у претходном упитнику изабрали да су користили услуге Студентске службе.

Понашање особља је коректно	1 (незадовољавајуће)	2 (задовољавајуће)	3 (добро)	4 (врло добро)	5 (одлично)
Захтеви за услугу реализују се брзо и ефикасно	1 (незадовољавајуће)	2 (задовољавајуће)	3 (добро)	4 (врло добро)	5 (одлично)
Тачност података издатих на захтев	1 (незадовољавајуће)	2 (задовољавајуће)	3 (добра)	4 (врло добра)	5 (одлична)
Радно време са студентима је	1 (незадовољавајуће)	2 (задовољавајуће)	3 (добро)	4 (врло добро)	5 (одлично)
Информације за студенте су истаке и благовремено	1 (незадовољавајуће)	2 (задовољавајуће)	3 (добро)	4 (врло добро)	5 (одлично)
Информатизација процеса је	1 (незадовољавајуће)	2 (задовољавајуће)	3 (добра)	4 (врло добра)	5 (одлична)

Анализом анкетног материјала добијене су следеће просечне оцене:

Евалуација рада студентске службе		
Питање	Број листића	Просечна оцена
1	807	3.78
2	809	3.79
3	807	4.08
4	803	3.56
5	803	3.83
6	797	3.86
Просечна оцена на основу свих листића	810	3.81

У анкети је рад Студентске службе оцењен просечном оценом **3.81** што је нешто боља оцена у односу на претходни семестар. Као и у претходном семестру, студенти су највише задовољни тачношћу добијених података од Студентске службе.

Евалуација техничке опремљености Факултета

Изглед анкетних листића који се односе на евалуацију техничке опремљености Факултета дат је у следећој табели.

Расположивост рачунара ван наставне просторије	1 (недовољна)	2 (довољна)	3 (добра)	4 (врло добра)	5 (одлична)
Расположивост студентских терминалних коришћења физкултурне сале је	1 (недовољна)	2 (довољна)	3 (добра)	4 (врло добра)	5 (одлична)
Хигијенски услови на Факултету	1 (незадовољавајући)	2 (задовољавајући)	3 (добри)	4 (врло добри)	5 (одлични)
Сајт Факултета је прегледан и информативан	1 (незадовољавајући)	2 (задовољавајући)	3 (добар)	4 (врло добар)	5 (одличан)
Сајт одговарајућег Института је прегледан и информативан	1 (незадовољавајући)	2 (задовољавајући)	3 (добар)	4 (врло добар)	5 (одличан)
Студентски портал је прегледан и једноставан за коришћење	1 (незадовољавајући)	2 (задовољавајући)	3 (добар)	4 (врло добар)	5 (одличан)

Анализом анкетног материјала добијене су следеће просечне оцене:

Евалуација техничке опремљености Факултета		
Питање	Број листића	Просечна оцена
1	524	3.81
2	475	3.93
3	690	4.17
4	691	4.16
5	699	4.31
6	683	4.30
Просечна оцена на основу свих листића	707	4.13

Када је у питању техничка опремљеност Факултета просечна оцена је **4.13**. Студенти су најмање задовољни расположивошћу рачунара ван наставе, а знатно боље је оцењен студентски портал и сајтови института.

ЗАКЉУЧАК

У циљу праћења квалитета наставе и рада стручних служби на Природно-математичком факултету Универзитета у Крагујевцу у јуну и јулу 2023. године спроведена је анкета за летњи семестар школске 2022/23. године. Студенти су преко својих електронских налога које користе за пријаву испита, могли да приступе анкетним упитницима и да анкету попуне анонимно и у електронској форми, на сајту Факултета. Коришћени су исти анкетни формулари као и у претходном семестру. Овакав приступ, уз претходно обављену промоцију од стране чланова Комисије, резултовао је у добром одзиву студената. Број анкетираних студената је 826 што чини 63.54% од укупног броја студената.

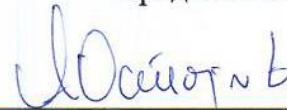
Резултати анкете показују да су студенти у летњем семестру школске 2022/23. године задовољни радом наставника и сарадника. Просечне оцене за наставнике (4.70) и сараднике (4.67) Факултета су одличне (изнад 4.50) и прилично уједначене са оценама из зимског семестра. Овако високе оцене су показатељ да студенти сматрају да наставно особље своје обавезе и даље испуњава на веома високом професионалном нивоу. Сви наставници и сарадници Факултета су оцењени позитивно (оцена виша од 3.00). Највише просечне оцене добили су наставници са Института за хемију и Института за биологију и екологију, а што се тиче сарадника најбоље оцењени су сарадници са Института за физику и Института за биологију и екологију.

Увидом у резултате анкете види се да од понуђених ресурса Факултета, студенти највише користе податке са сајтова својих института и сајта Факултета. Студенти су генерално задовољни радом Библиотеке и Студентске службе. Када је у питању оцена техничке опремљености Факултета, анкета показује да су студенти задовољни опцијама које пружају студентски портал и сајтови института.

Резултати студентске анкете која је спроведена у летњем семестру школске 2022/23. године показују да је настава у највећој мери успешно реализована. Студенти су високим просечним оценама оценили квалитет наставног рада наставника и сарадника Факултета. Ово јесте разлог за задовољство и показује да је наставни кадар Факултета квалитетан не само на пољу науке, већ и у области наставе. Наравно, постоји простор и потреба и за даљим унапређивањем анкетног процеса, како би се добила што реалнија слика о квалитету наставног процеса на Факултету.

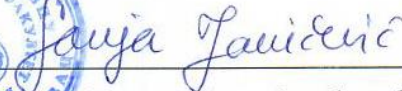
Извештај саставили

Продекан за наставу



Проф. др Александар Остојић

Председник Комисије за обезбеђење квалитета



Доц. др Сања Јанићевић

У Крагујевцу
13.09.2023.